

Activité, emploi et formation dans les Travaux Publics

Auvergne-Rhône-Alpes



Édition Décembre 2020

sommaire

1

Au carrefour de l'activité, de l'emploi et de la formation : quels constats aujourd'hui en région ?

- 1.1 Quelles spécificités du tissu économique régional ?
- 1.2 Quel recours aux ressources disponibles ?
- 1.3 Caractéristiques de la formation initiale et continue aujourd'hui ?

2

Quelles tendances pour quels constats demain en région ?

- 2.1 Des entreprises marquées par la crise...
- 2.2 ...par une modification de la structure de l'emploi
- 2.3 Formation initiale... quelles tendances de fond ?

3

Baromètres prospectifs par domaine de métier et fonction en région

- 3.1 Métiers Canalisation
- 3.2 Métiers Conducteurs et mécaniciens d'engin
- 3.3 Métiers Ouvrages d'art
- 3.4 Métiers Réseaux électriques et communication
- 3.5 Métiers Routes
- 3.6 Métiers VRD

1

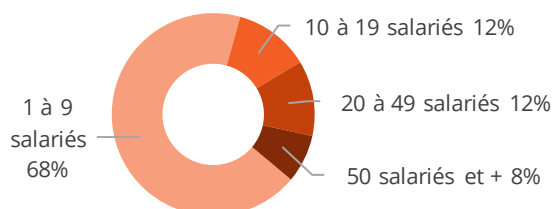
Au carrefour de l'activité, de l'emploi et de la formation : quels constats aujourd'hui en région ?

1.1 | Quelles spécificités du tissu économique régional ?

Forte atomisation du tissu économique Travaux Publics et concentration sur quelques domaines d'activité

Répartition des établissements employant au moins un salarié par taille d'effectif salarié dans les Travaux Publics

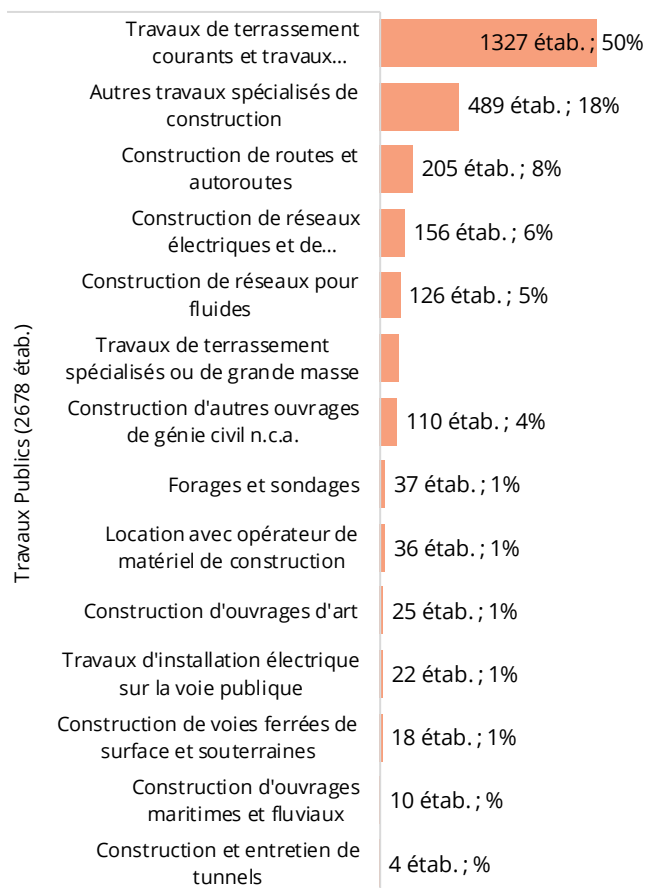
Unité : nombre d'établissements - Source : INSEE REE 2018 - Traitements Réseau des CERC



En 2019, 1 411 sièges sociaux ont été recensés en Auvergne-Rhône-Alpes dans les Travaux Publics représentant près de 2 700 établissements employeurs. Les activités de terrassement représentent la moitié des établissements.

Répartition des établissements des TP employant au moins un salarié à fin 2019

Unité : Nombre d'établissements | Source : ACOSS-URSSAF- Traitements Réseau des CERC



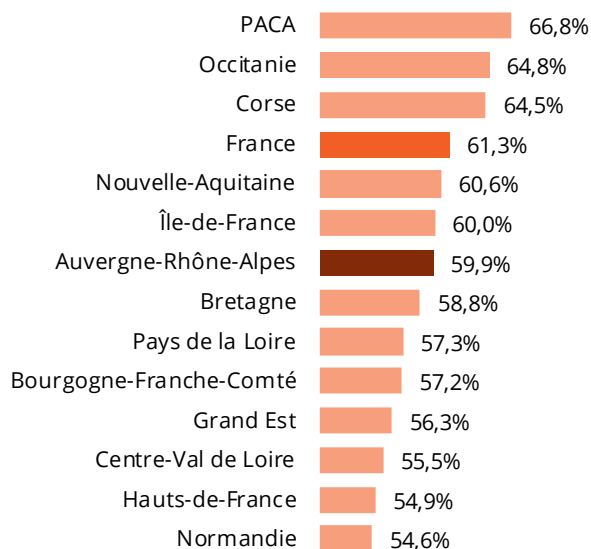
2 678
établissements employant au moins un salarié à fin 2019

3 930
établissements n'employant aucun salarié à fin 2018

1 411
sièges sociaux en 2019

Part des établissements n'employant aucun salarié à fin 2018

Unité : nombre d'établissements - Source : INSEE REE - Traitements Réseau des CERC



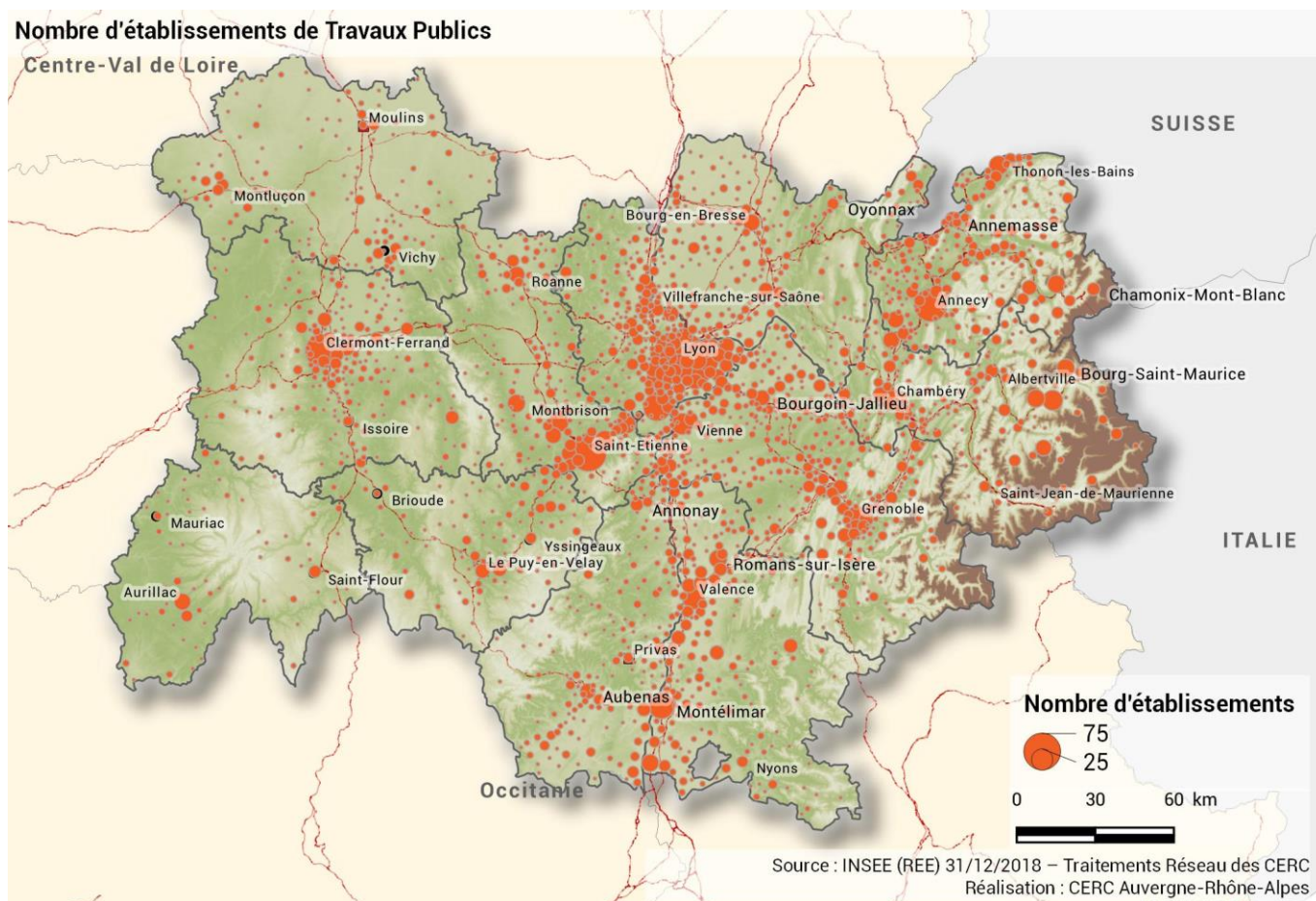
Définitions

Etablissements employant au moins un salarié à fin 2019, source URSSAF-ACOSS : établissements ayant déclaré de la masse salariale au quatrième trimestre 2019, même s'ils n'ont plus de salariés au 31 décembre 2019.

Etablissements n'employant aucun salarié à fin 2018, source Répertoire des Entreprises et des Etablissements INSEE : unités de production rattachées à une entreprise (microentreprises, petites et moyennes entreprises, entreprises de taille intermédiaire, grandes entreprises) exerçant une activité économique réelle et n'employant aucun salarié au 31/12/2018.

Polarisation du tissu économique autour des centres urbains

Répartition des établissements sur les territoires



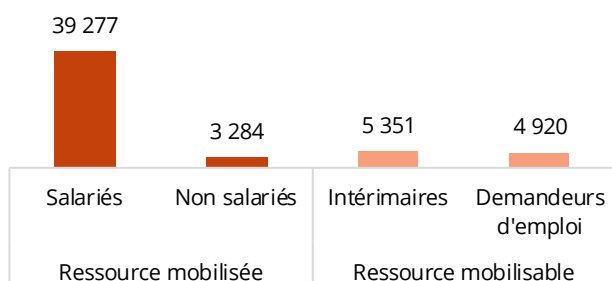
1.2 | Quel recours aux ressources disponibles ?

Mobilisation des ressources

Salariés, non salariés, intérimaires, demandeurs d'emplois

Ressources dans les Travaux Publics

Unité : nombre de postes salariés 2019, de non salariés 2017, d'intérimaires en ETP 2019, de demandeurs d'emploi en catégorie ABC 2019 - Sources : ACOSS, DARES, Pôle Emploi - Traitements Réseau des CERC



Ressource mobilisée :

39 277

salariés

3 284

non salariés

Ressource mobilisable :

5 351

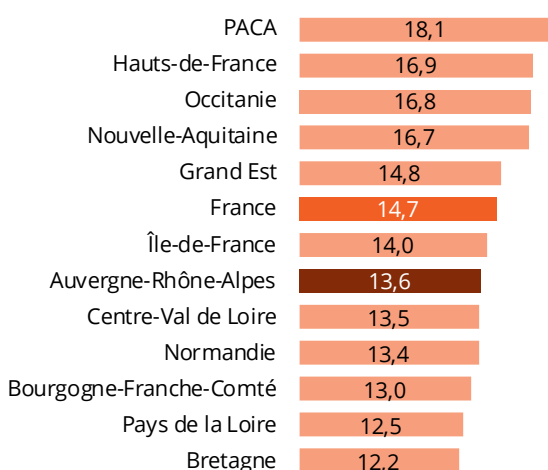
intérimaires

4 920

demandeurs d'emploi

Nombre d'intérimaires pour 100 salariés des Travaux Publics en 2019

Unité : nombre de postes salariés, d'intérimaires en ETP
Source : ACOSS & DARES - Traitements Réseau des CERC



Près de 39 300 salariés permanents sont employés dans le secteur des Travaux Publics auxquels viennent s'ajouter 3 300 non salariés.

Avec 5 350 intérimaires, cette forme d'emploi représente 13,6 ETP pour 100 salariés permanents, ratio légèrement inférieur à la moyenne France (14,7).

Définitions

Salariés (source ACOSS-URSSAF) : nombre de postes salariés des établissements ayant un code APE relevant des travaux Publics implanté dans la région au 31/12/2019, hors apprentis, intérimaires, stagiaires, stagiaires de la formation professionnelle, salariés détachés.

Non salariés (source ACOSS-URSSAF) : Nombre d'actifs inscrits à la Sécurité Sociale des Indépendants ayant un code APE relevant des Travaux Publics, source ACOSS-URSSAF.

Intérimaires (source DARES) : nombre moyen d'intérimaires en ETP (équivalent temps plein) employés dans les établissements de Travaux Publics de la région au cours de l'année 2019.

Demandeurs d'emploi (source Pôle Emploi) : demandeurs d'emploi en catégorie ABC domiciliés dans la région à fin 2019 et déclarant chercher comme métier principal un emploi de production Construction.

Concentration des salariés dans les métiers de la production

Répartition des effectifs salariés

Effectif salarié relevant des Travaux Publics en 2019

Unité : nombre de salariés - Source : UCF au 15 mars 2019 - Traitements Réseau des CERC



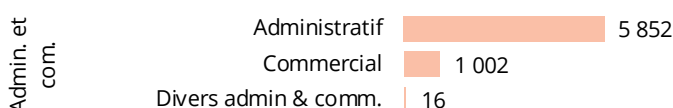
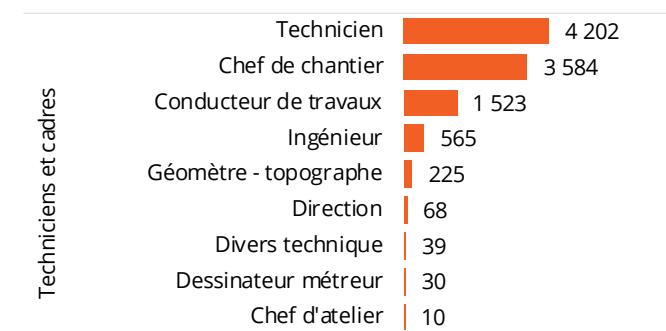
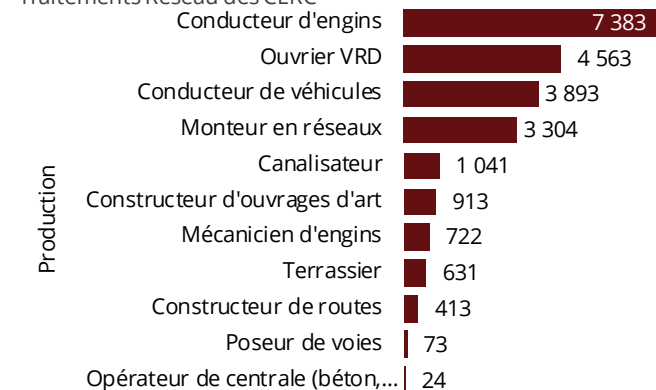
La production représente 57% des effectifs salariés. Elle comptabilise notamment près de 7 400 conducteurs d'engins, soit environ 1 salarié sur 3 de la production.

Parallèlement, 26% des effectifs ont un poste de technicien ou de cadre, se concentrant sur deux profils (techniciens ou chefs de chantier).

Enfin, plus de 5 850 personnels administratifs sont recensés dans les entreprises de Travaux Publics auxquels viennent s'ajouter un millier de commerciaux.

Répartition des salariés relevant des Travaux Publics

Unité : Nombre de salariés - Source : UCF au 15 mars 2019 - Traitements Réseau des CERC



Ressource mobilisée :

Production

22 960 salariés

Techniciens et cadres

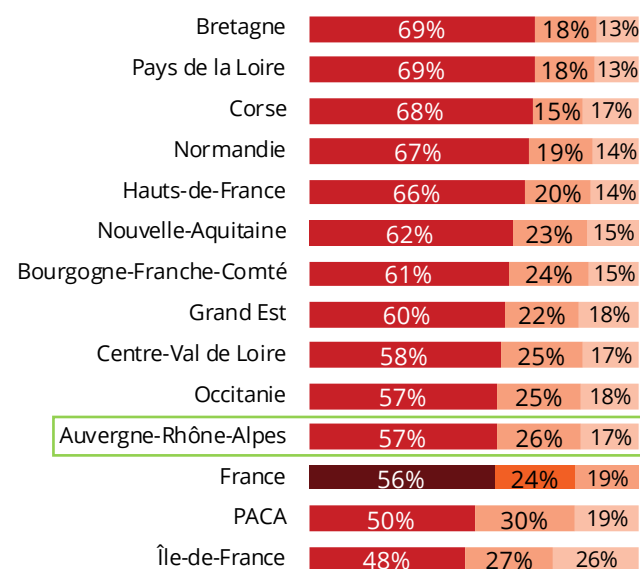
10 246 salariés

Administratifs et commerciaux

6 870 salariés

Répartition de l'effectif salarié relevant des Travaux Publics par région en 2019

Unité : nombre de salariés - Source : UCF au 15 mars 2019 - Traitements Réseau des CERC



■ Production
 ■ Techniciens et cadres
 ■ Administratifs et commerciaux

Définitions

Salariés* de la production : salariés ayant un métier de production Travaux Publics quelle que soit l'entreprise

Salariés* des fonctions techniques et de l'encadrement : salariés des entreprises de Travaux Publics ayant un métier technique/d'encadrement

Salariés* commerciaux et administratifs : salariés des entreprises de Travaux Publics ayant un métier commercial / administratif

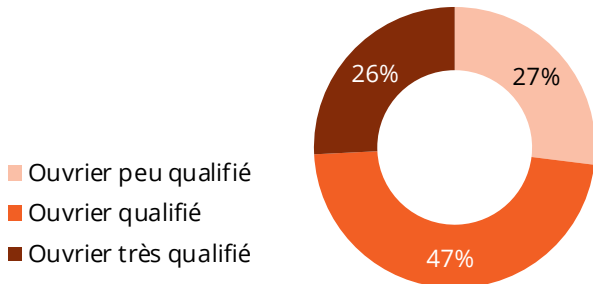
* Y compris apprentis

Disparité du niveau de qualification selon les métiers

Le niveau de qualification selon les métiers

Répartition des ouvriers selon leur qualification en 2019

Unité : Nombre de salariés - Source : UCF au 15 mars 2019 - Traitements Réseau des CERC



73%
d'ouvriers qualifiés ou très qualifiés

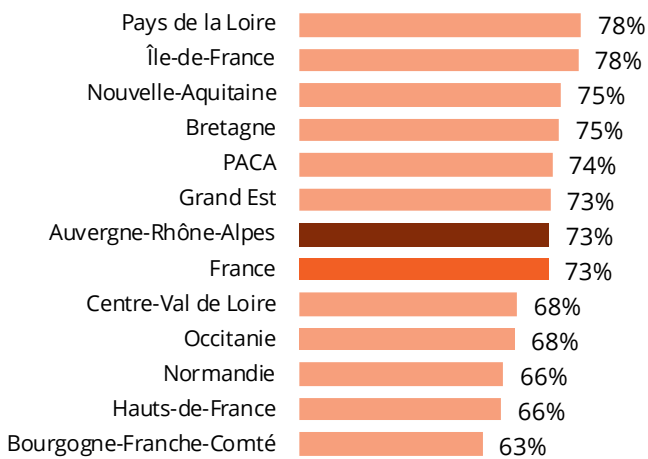
73% des ouvriers du secteur des Travaux Publics sont considérés « qualifiés » ou « très qualifiés » ; proportion équivalente à la moyenne France.

En outre, il existe une corrélation étroite entre le degré de qualification, l'âge moyen et/ou le niveau de technicité du poste.

Les canaliseurs apparaissent comme les salariés les plus jeunes avec un taux de qualification de 60% (inférieur à la moyenne tous métiers). A l'inverse, les constructeurs d'ouvrages d'art ainsi que les monteurs en réseaux présentent un haut niveau de technicité avec 9 salariés sur 10 « qualifiés » ou « très qualifiés ».

Part des ouvriers qualifiés et très qualifiés dans les Travaux Publics en 2019

Unité : nombre de salariés - Source : UCF au 15 mars 2019 - Traitements Réseau des CERC



Définition

Le niveau de qualification des ouvriers s'appuie sur le niveau, la position et le coefficient hiérarchique des ouvriers.

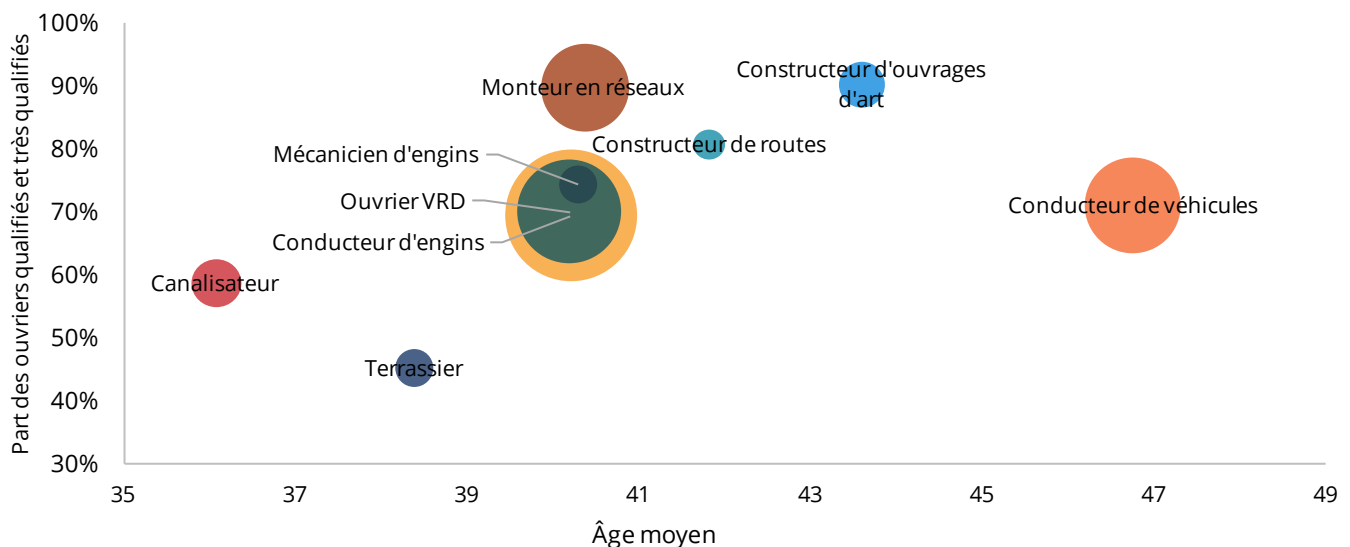
Peu qualifié : coefficient convention collective 100-110

Qualifié : coefficient convention collective 125-140

Très qualifié : coefficient convention collective 165-180

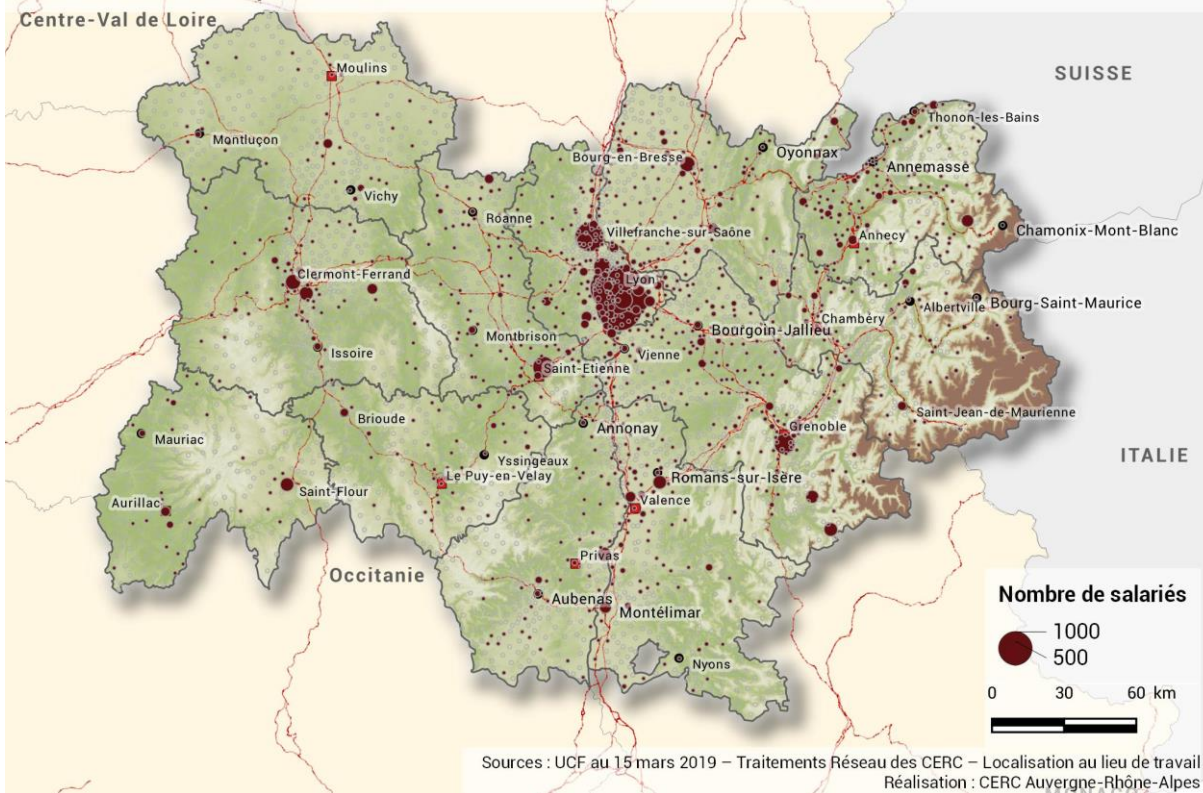
Âge moyen et niveau de qualification des ouvriers en 2019

Unité : nombre de salariés - Source : UCF au 15 mars 2019 - Traitements Réseau des CERC

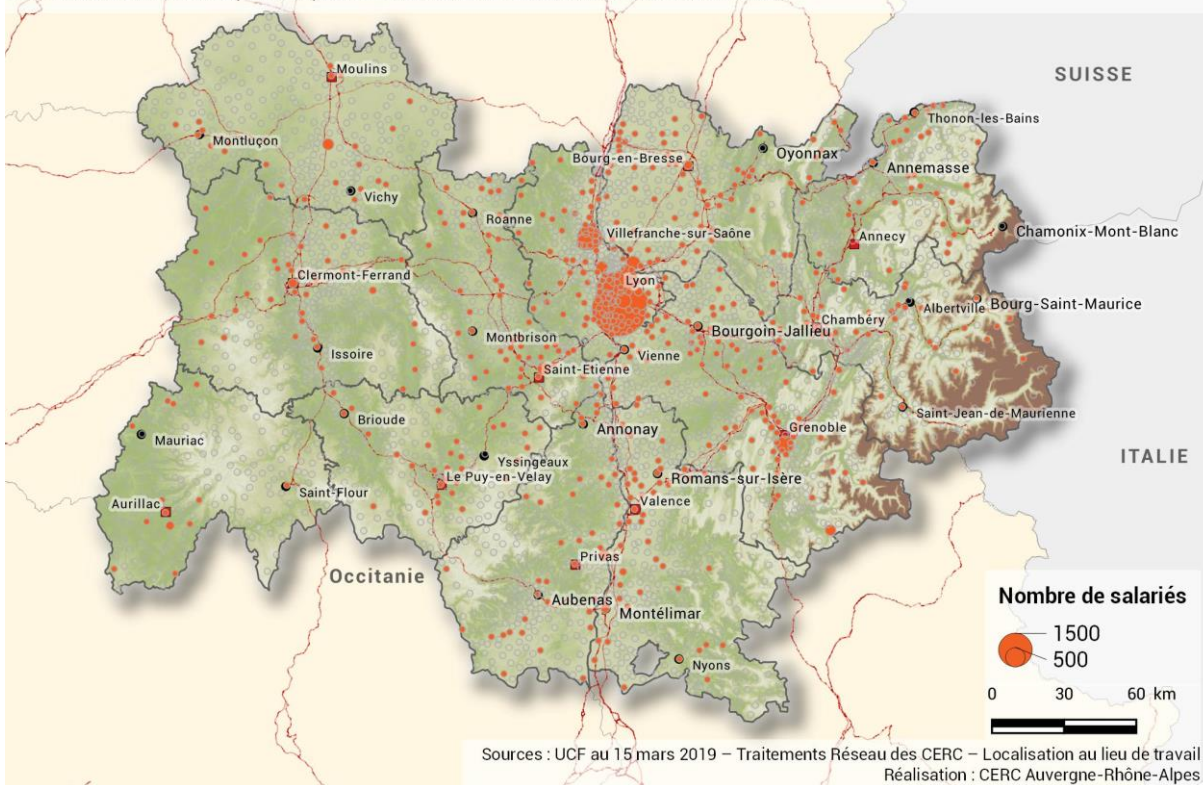


Polarisation du nombre de salariés sur certains territoires

Nombre de salariés de la production en 2019



Nombre de techniciens, cadres, commerciaux et administratifs salariés en 2019

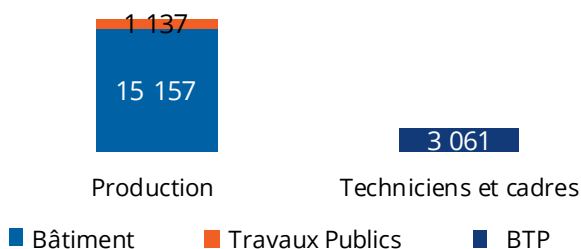


1.3 | Caractéristiques de la formation initiale et continue aujourd'hui ?

Concentration des jeunes en formation initiale sur certains métiers Les jeunes en formation initiale

Jeunes en formation initiale sur les métiers de production du BTP en 2018-2019

Unité : apprenants en formation initiale - Source : Rectorats - CCCA - BTP - Traitements Réseau des CERC



Production Travaux Publics

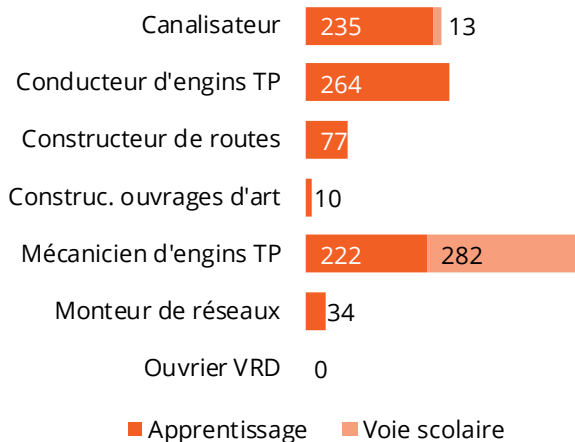
1 137 jeunes
dont
842 apprentis

Techniciens et cadres BTP

3 061 jeunes
dont
490 apprentis

Répartition des jeunes en formation initiale selon le métier de production TP en 2018-2019

Unité : apprenants en formation initiale Source : Rectorats - CCCA - BTP - Traitements Réseau des CERC

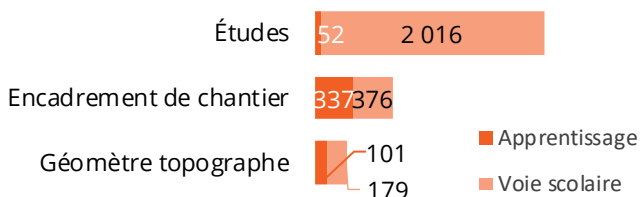


1 137 jeunes poursuivaient une formation menant à un métier de production des Travaux Publics en 2019 ; soit l'équivalent de 5% des effectifs de production cette même année. Plus de 500 jeunes se forment à la mécanique d'engins de Travaux Publics.

Viennent s'ajouter plus de 3 000 jeunes formés à la technique et l'encadrement qui pourront exercer dans les Travaux Publics mais également dans le Bâtiment.

Répartition des jeunes en formation initiale selon le métier technique / d'encadrement BTP en 2018-2019

Unité : apprenants en formation initiale Source : Rectorats - CCCA - BTP - Traitements Réseau des CERC

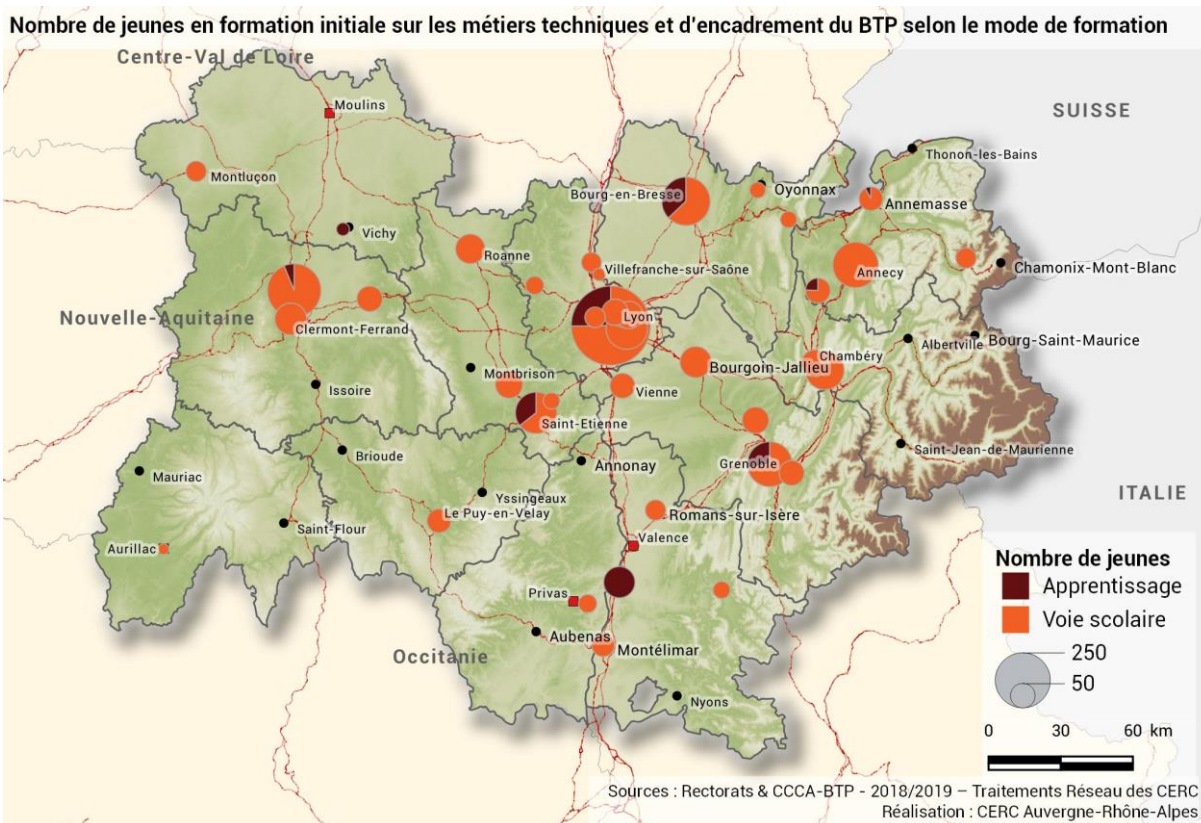
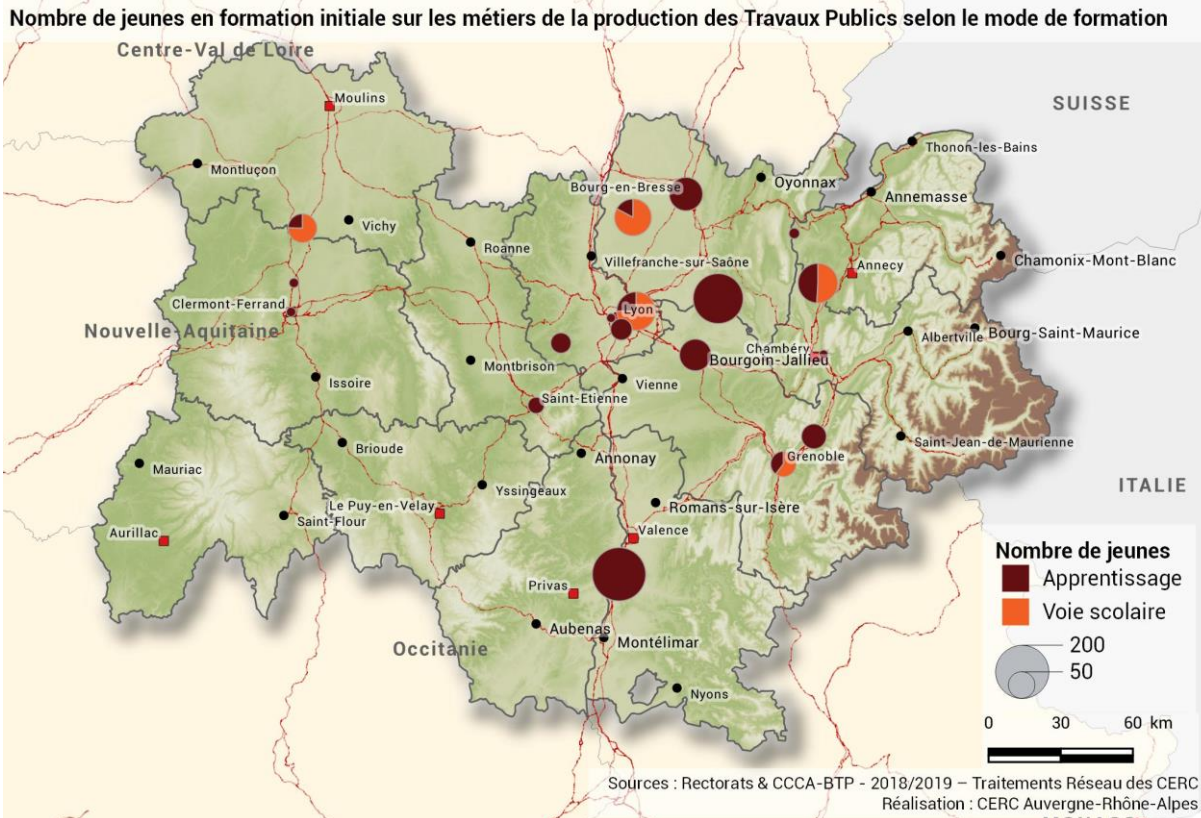


Définition

Sont comptabilisés les jeunes inscrits dans un établissement scolaire de la région en voie scolaire ou en apprentissage (CFA, lycées, compagnons, ...) dans une formation diplômante à un métier Travaux Publics

Cartographie de la formation initiale

Les jeunes en formation initiale



Dans les métiers de production, 45% des formations conduisent à un diplôme de niveau 4 ou 5

Les jeunes en formation initiale

Répartition des jeunes en formation initiale selon le niveau de diplôme et le type de diplôme

Unité : apprenants en formation initiale Source : Rectorats - CCCA - BTP - Traitements Réseau des CERC

	Niveau 3			Niveau 4			Niveau 5	Total
	CAP	TP	BP	BAC PRO	BTn	TP	BTS	
Canalisateur	235			13				248
Conducteur d'engins TP	208		56					264
Constructeur de routes	77							77
Constructeur d'ouvrages d'art	10							10
Mécanicien d'engins TP	92			304			108	504
Monteur de réseaux		11				23		34
Ouvrier VRD								
Études				332	1 544		192	2 068
Encadrement de chantier				259			454	713
Géomètre topographe				147			133	280

Répartition des jeunes en formation initiale selon le niveau de diplôme et le type de formation

Unité : apprenants en formation initiale Source : Rectorats - CCCA - BTP - Traitements Réseau des CERC

	Niveau 3		Niveau 4		Niveau 5		Total apprent.	Total voie scolaire	Part de l'apprent.
	Apprent.	Voie scolaire	Apprent.	Voie scolaire	Apprent.	Voie scolaire			
Canalisateur	222	13	13				235	13	95%
Conducteur d'engins TP	208		56				264		100%
Constructeur de routes	77						77		100%
Constructeur d'ouvrages d'art	10								100%
Mécanicien d'engins TP	54	38	109	195	59	49	222	282	44%
Monteur de réseaux	11		23				34		100%
Ouvrier VRD									
Études			4	1872	48	144	52	2016	3%
Encadrement de chantier			153	106	184	270	337	376	47%
Géomètre topographe			14	133	87	46	101	179	36%

Définition

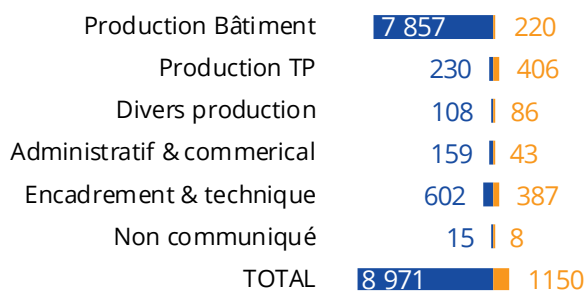
Sont comptabilisés les jeunes inscrits dans un établissement scolaire de la région en voie scolaire ou en apprentissage (CFA, lycées, compagnons, ...) dans une formation diplômante à un métier Bâtiment

61% des jeunes en apprentissage dans les entreprises de Travaux Publics se forment sur un métier de production

Les jeunes en apprentissage

Répartition des apprentis par métier

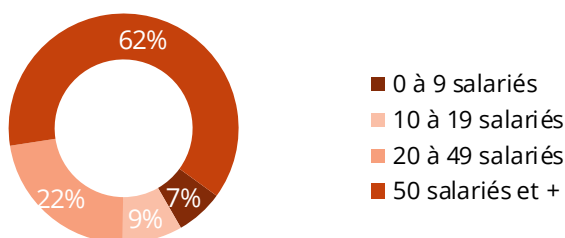
Unité : nombre d'apprentis - Source : Constructys en 2019 - Traitements Réseau des CERC



■ Entreprises Bâtiment ■ Entreprises TP

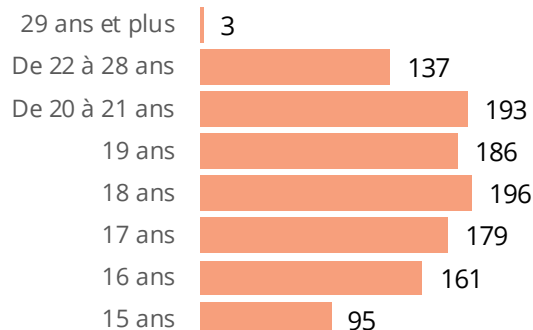
Répartition des apprentis des entreprises de Travaux Publics par taille de l'entreprise

Unité : nombre d'apprentis - Source : Constructys en 2019 - Traitements Réseau des CERC



Répartition des apprentis des entreprises de Travaux Publics par âge

Unité : nombre d'apprentis - Source : Constructys en 2019 - Traitements Réseau des CERC



Définition

Sont comptabilisés ici l'ensemble des jeunes en contrat d'apprentissage en 2019 dans une entreprise de BTP dont l'organisme de formation est dans la région et ce quel que soit le métier préparé (métier de production Bâtiment ou Travaux Publics, assistant(e) de direction, marketing, comptabilité, etc.).

1 150

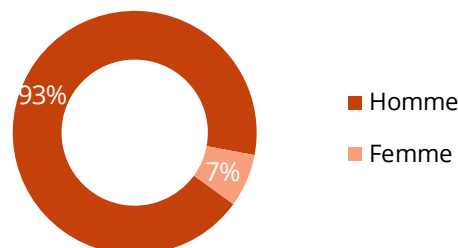
apprentis formés dans des entreprises de TP en 2019 quel que soit le métier préparé (métier de production Bâtiment ou Travaux Publics, assistant(e) de direction, marketing, comptabilité, etc.)

Plus de 1 110 apprentis des centres de formations d'ARA sont en contrat dans une entreprise de TP. 6 apprentis sur 10 sont dans une entreprise employant 50 salariés et plus (effectif de l'entreprise de l'établissement employeur). Ces jeunes se forment à des métiers de production (Bâtiment ou TP) pour plus de 60%. Parallèlement, 38% sont formés à des postes d'encadrement, techniques ou administratifs/commerciaux.

Une part importante (45%) de ces apprentis sont âgés de 19 ans ou plus ; à mettre en lien avec le poids important des formés à un diplôme de niveau 5 ou plus (39%)

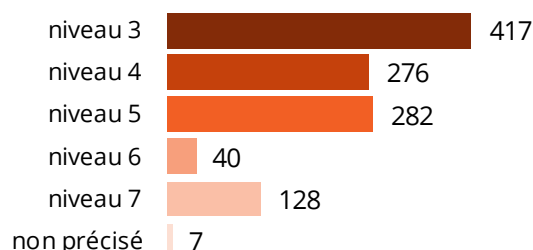
Répartition des apprentis des entreprises de Travaux Publics par genre de l'apprenti

Unité : nombre d'apprentis - Source : Constructys en 2019 - Traitements Réseau des CERC



Répartition des apprentis des entreprises de Travaux Publics par niveau

Unité : nombre d'apprentis - Source : Constructys en 2019 - Traitements Réseau des CERC

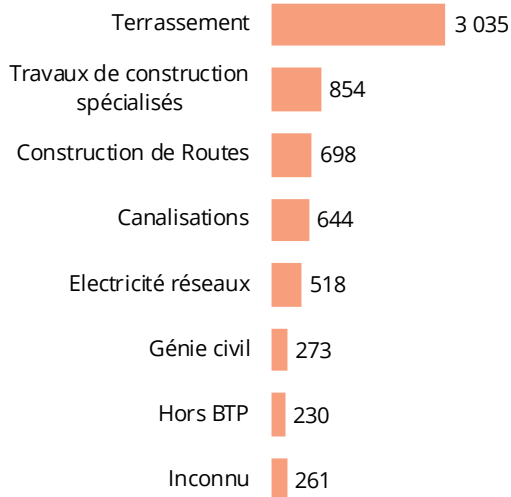


Disparités du recours à la formation continue selon les corps d'état

Les stagiaires en formation continue

Répartition du nombre de stagiaires dans les Travaux Publics en 2019 par corps d'état

Unité : Nombre de stagiaires - Source : Constructyts - Traitements Réseau des CERC



6 513

stagiaires

dans les Travaux Publics en 2019

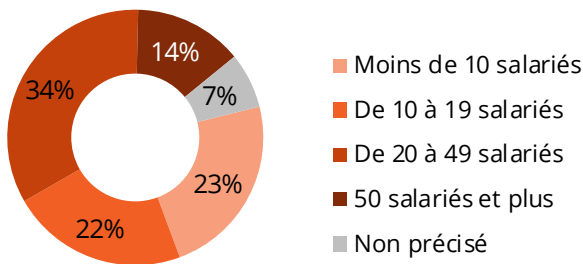
6 513 stagiaires ont suivi, en 2019, une formation continue relevant du plan de développement des compétences. Près d'1 sur 2 viennent d'une entreprise de terrassement.

Près d'1/4 des formés sont issus d'entreprises de moins de 10 salariés. Parallèlement, 14% des salariés ayant suivi une formation appartiennent à des entreprises de 50 salariés et plus (cf. *avertissement ci-dessous sur les modifications de financement des plan de développement des compétences des entreprises de 50 salariés et plus*).

Pour 100 salariés de la région, 16 ont suivi une formation continue ; niveau équivalent à la moyenne nationale.

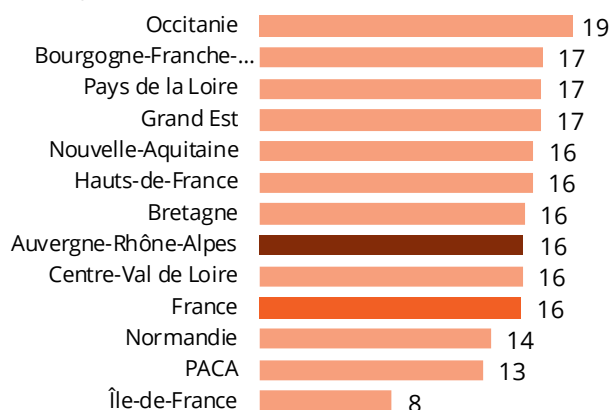
Répartition des stagiaires dans les Travaux Publics par taille d'entreprise en 2019

Unité : nombre de stagiaires - Source : Constructyts - Traitements Réseau des CERC



Nombre de stagiaires dans les Travaux Publics pour 100 salariés en 2019

Unité : nombre de stagiaires / nombre de postes salariés, hors contrats de professionnalisation - Source : ACOSS & Constructyts - Traitements Réseau des CERC



Définitions

Le nombre de stagiaires correspond au nombre de salariés ayant demandé un financement à Constructyts et ayant suivi une formation continue au cours de l'année.

Un salarié ayant suivi deux formations au cours de l'année est comptabilisé deux fois. Ne sont pas pris en compte les demandeurs d'emploi, sauf pour les cas particuliers des stagiaires en POE et en CSP.

L'affectation d'un stagiaire à une région correspond au positionnement de l'entreprise du demandeur de la formation. Si cette information n'est pas disponible, la région dans laquelle le Constructyts Régional a traité le dossier de demande de prise en charge fait foi.

⚠ Avertissement

Les données analysées sur cette page ne représentent pas l'intégralité de l'effort de formation des entreprises ne prenant pas en compte les formations réalisées hors financement Constructyts (entreprises de 50 salariés et plus qui s'autofinancent sur leur plan de développement des compétences, formation sur chantier par les fournisseurs, etc.)

⚠ Avertissement

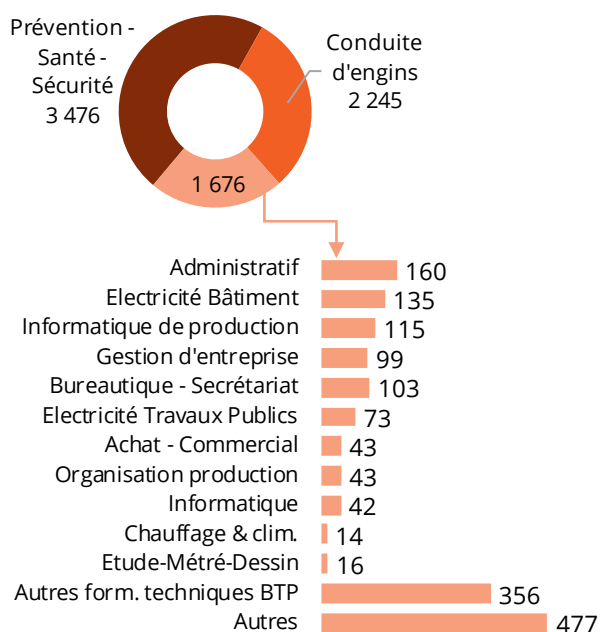
Depuis janvier 2019, seules les entreprises de moins de 50 salariés peuvent bénéficier d'un financement de leur plan de développement des compétences par les opérateurs de compétences (OPCO). Les entreprises de 50 salariés et plus doivent, elles, l'autofinancer. Les actions de formations relevant du plan de développement des compétences des entreprises de plus de 50 salariés ne sont donc pas comptabilisées ici.

La formation continue en 2019

Les stagiaires en formation continue

Répartition du nombre de stagiaires dans les Travaux Publics en 2019 par domaine de formation

Unité : Nombre de stagiaires - Source : Constructyts - Traitements Réseau des CERC

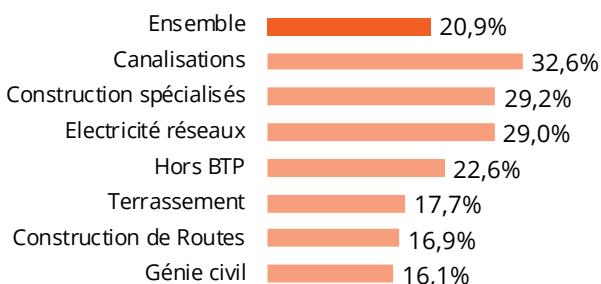


Avec **34%** des stagiaires en 2019, la **Conduite d'engins** est le 1er domaine de formation

Les formations liées à la conduite d'engins et la sécurité représentent plus des ¾ de celles suivies par les salariés en 2019 (dont 2 245 à la conduite d'engins). Ces formations concernent principalement des formations obligatoires.

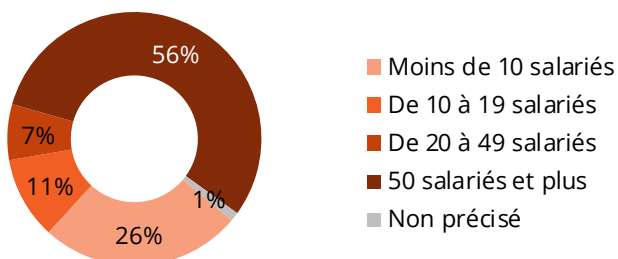
Part des stagiaires ayant suivi une formation de sécurité-prévention en 2019 par corps d'état

Unité : nombre de stagiaires - Source : Constructyts - Traitements Réseau des CERC



Répartition des contrats de professionnalisation aux métiers Travaux Publics par taille d'entreprises en 2019

Unité : nombre de contrats - Source : Constructyts - Traitements Réseau des CERC



619 contrats de professionnalisation aux métiers Travaux Publics en 2019

619 contrats de professionnalisation ont été recensés dans les Travaux Publics en 2019. 56% d'entre eux sont employés dans des entreprises de 50 salariés et plus et 26% dans des entreprises de moins de 10 salariés.

2

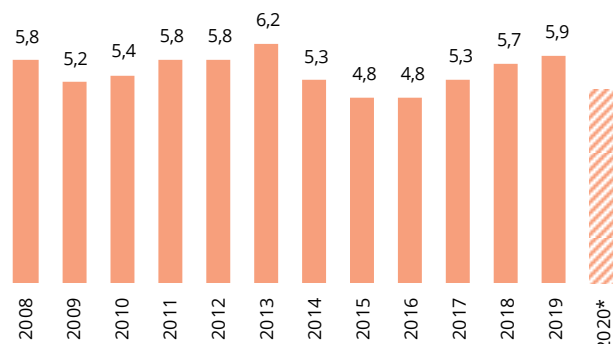
Quelles tendances pour quels constats demain en région ?

2.1 | Des entreprises marquées par la crise...

Recul de l'activité entre 2008 et 2015, redressement en cours L'activité des Travaux Publics

Evolution du chiffre d'affaires Travaux Publics

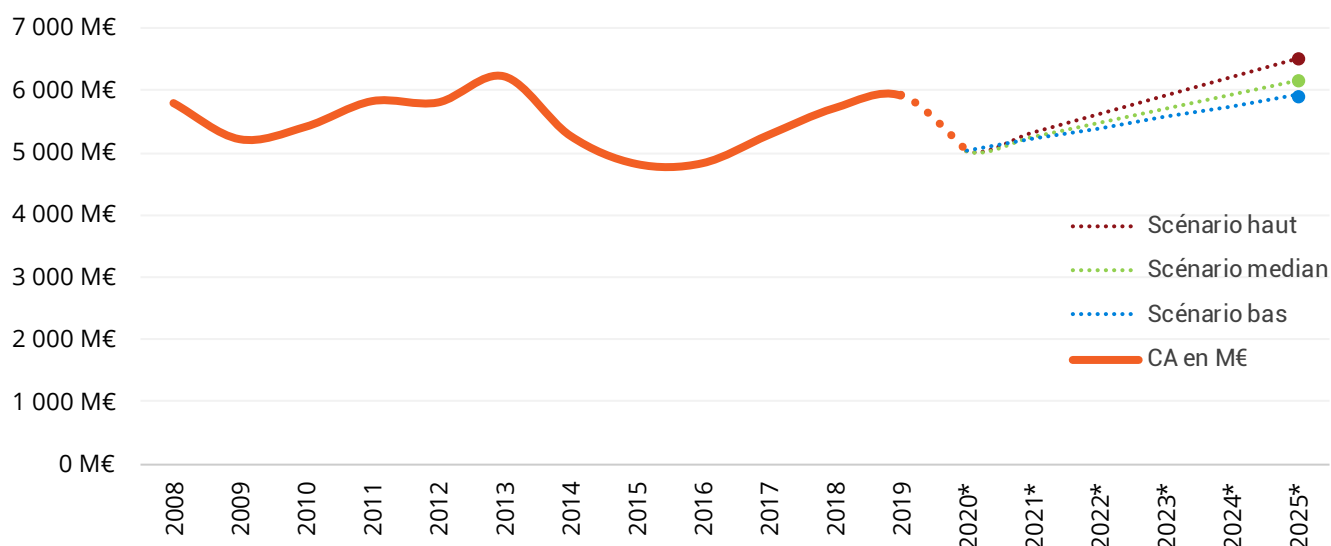
Unité : Md€ / Source : Réseau des CERC



5,9 Md€
Chiffre d'affaires Travaux Publics 2019
+3,5%
Évolution 2019/2018

Scénarios d'évolution du chiffre d'affaires Travaux Publics à horizon 5 ans

Unité : M€ / Source : Réseau des CERC



* Prévisions de CA en volume

Les scénarios présentés ici permettent d'établir un cadrage pour ensuite estimer les besoins en ressources à horizon 2025. Il ne s'agit pas de déterminer la vitesse de reprise du secteur à l'issue de la crise sanitaire mais plutôt de déterminer un niveau potentiel d'activité en 2025.

Aussi, le scénario bas correspond à un retour au niveau d'avant crise sanitaire avec un chiffre d'affaires 2025 équivalent à 2019.

Les scénarios médian et haut correspondent respectivement à un accroissement de l'activité de 4% et 10% par rapport à 2019.

Le scénario retenu dans la suite des calculs est le scénario médian.

2.2 | ...par une modification de la structure de l'emploi...

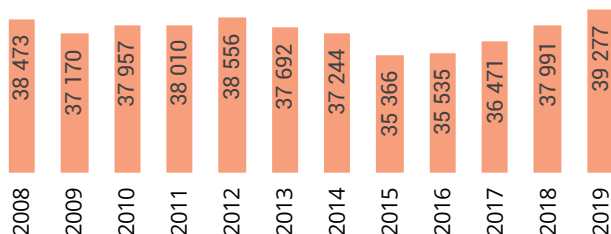
Sévère contraction de l'emploi salarié durant la crise

L'évolution de l'emploi par typologie d'entreprise

Evolution de l'effectif salarié

Unité : nombre de postes salariés

Source : ACOSS-URSSAF - Traitements Réseau des CERC

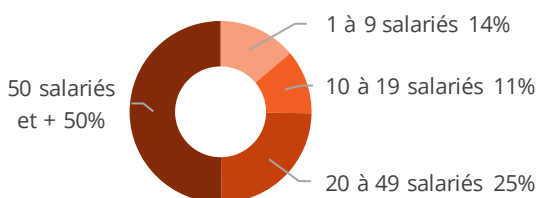


+2 107
emplois salariés
dans les TP entre 2009 et 2019

+166
établissements employant
au moins un salarié
dans les TP entre 2009 et 2019

Répartition des effectifs salariés par taille d'établissement dans les Travaux Publics

Unité : nombre de salarié - Source : ACOSS-URSSAF - Traitements Réseau des CERC



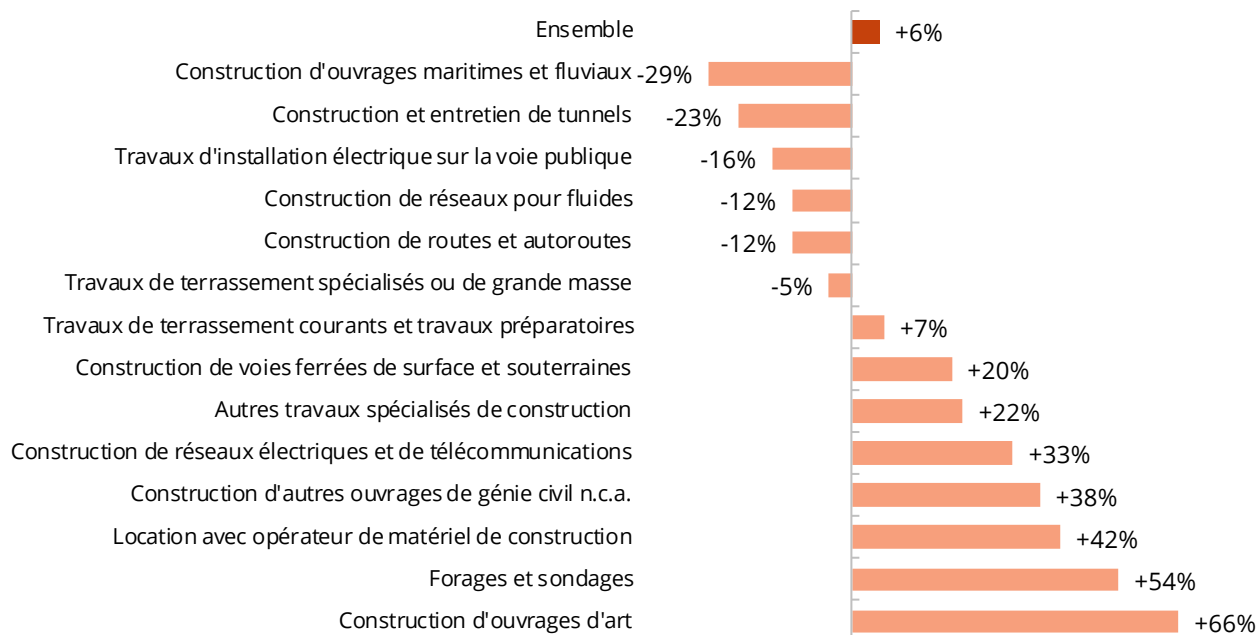
Définitions

Établissements employant au moins un salarié, source ACOSS-URSSAF : établissements ayant déclaré de la masse salariale au quatrième trimestre, même s'ils n'ont plus de salariés au 31/12.

Salariés (source ACOSS-URSSAF) : nombre de postes salariés des établissements ayant un code APE relevant des Travaux Publics implanté dans la région au 31/12/2019, hors apprentis, intérimaires, stagiaires, stagiaires de la formation professionnelle, salariés détachés

Evolution de l'effectif salarié des Travaux Publics par secteur d'activité entre 2009 et 2019

Unité : Nombre de postes salariés - Source : ACOSS-URSSAF - Traitements Réseau des CERC



Impact en emploi

Impact en emploi à 5 ans

À partir des scénarios établis précédemment, du nombre de départs estimé (retraites ou sorties définitives), le besoin annuel en ressources est estimé à 1 200 personnes en Auvergne-Rhône-Alpes dans les métiers de production Travaux Publics.

Près de 80% de ce besoin est uniquement dû au remplacement de départs en retraite compte-tenu de la pyramide des âges.

Besoin annuel en ressources 2019-2025 **1 200**

Evolutions très différenciées de l'emploi selon le statut

Les tendances par métier

Evolution des salariés Travaux Publics selon le statut

Unité : nombre de salariés - Source : UCF au 15 mars 2019 - Traitements Réseau des CERC

	2019	Evol. 2016/2019	
Ouvriers	23 090	+8,5%	▲
ETAM	11 742	+31,5%	▲
Cadres (IAC)	5 244	+21%	▲
Ensemble	40 076	+16%	▲

Evolution 2016-2019

+8,5%

Ouvriers

+36,3%

ETAM

+25,1%

Cadre (IAC)

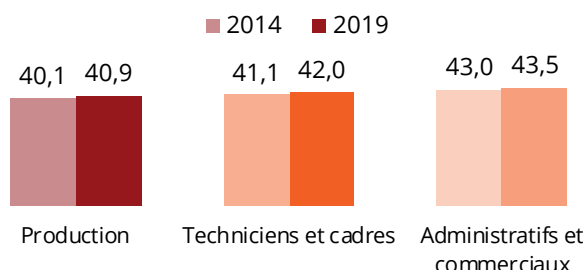
Les postes d'encadrements intermédiaires ont connu une croissance importante entre 2016 et 2019 (+31,5%), de même que ceux des Ingénieurs, Assimilés et Cadres (+21%).

Nette modification de la pyramide des âges des salariés

Les tendances par métier

Âge moyen des salariés relevant des Travaux Publics

Unité : nombre de salariés - Source : UCF au 15 mars 2019 / 2014 - Traitements Réseau des CERC



Âge moyen des salariés en 2019

40,9 ans

Production

42,0 ans

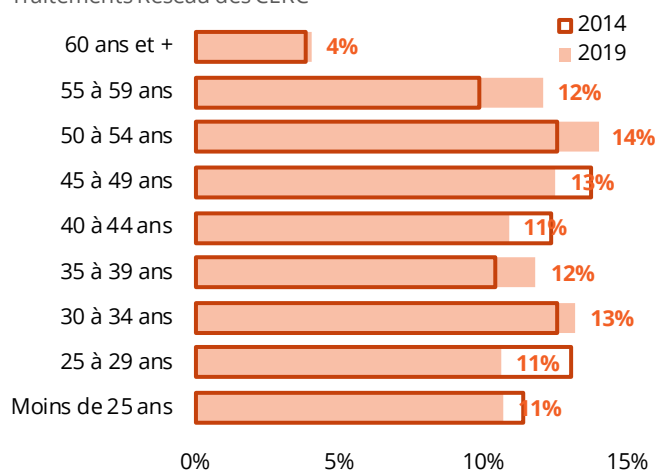
Techniciens et cadres

43,5 ans

Administratifs et commerciaux

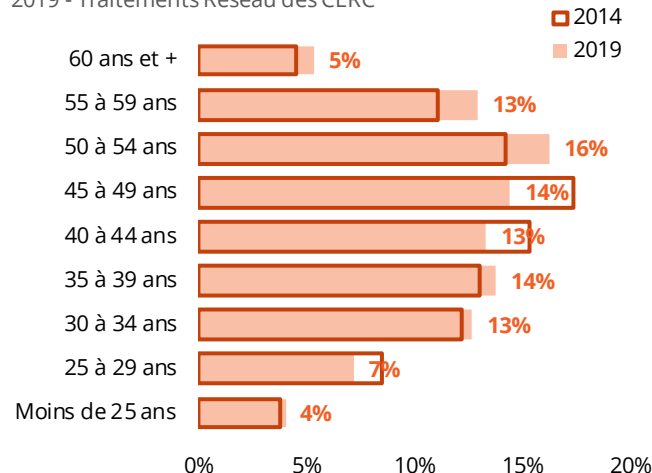
Pyramide des âges des salariés de la production en 2014 et 2019

Unité : nombre de salariés - Source : UCF au 15 mars 2014 et 2019 - Traitements Réseau des CERC



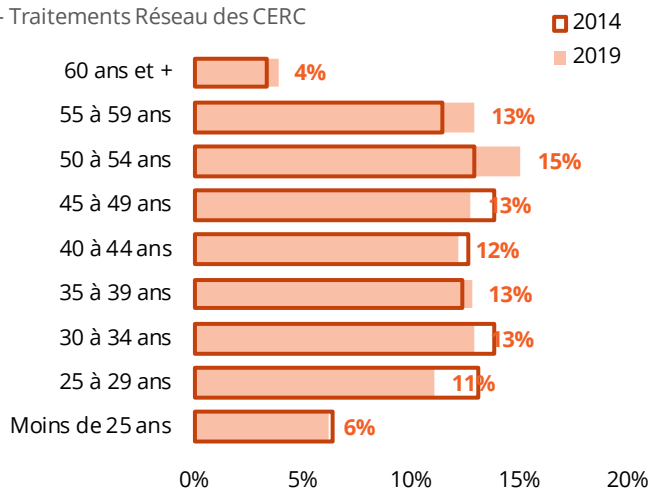
Pyramide des âges des salariés administratifs et commerciaux en 2014 et 2019

Unité : nombre de salariés - Source : UCF au 15 mars 2014 et 2019 - Traitements Réseau des CERC



Pyramide des âges des salariés des fonctions techniques et de l'encadrement en 2014 et 2019

Unité : nombre de salariés - Source : UCF au 15 mars 2014 et 2019 - Traitements Réseau des CERC



L'âge moyen des salariés en 2019 s'établit à 40,9 ans pour la production, 42 ans pour l'encadrement/technique et 43,5 ans pour l'administratif et le commercial ; en hausse comparés à ceux constatés il y a 5 ans.

Les pyramides d'âge ont également évolué sur la période notamment dans la production avec un recul des moins de 30 ans et une augmentation du poids des 50-59 ans.

Définitions

Salariés* de la production : salariés ayant un métier de production Travaux Publics quelle que soit l'entreprise

Salariés* des fonctions techniques et de l'encadrement : salariés des entreprises de Travaux Publics ayant un métier technique/d'encadrement

Salariés* commerciaux et administratifs : salariés des entreprises de Travaux Publics ayant un métier commercial/administratif

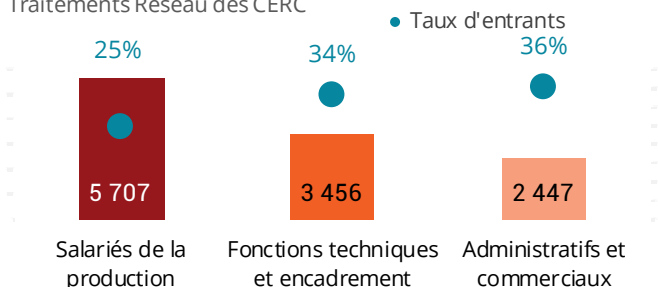
* Y compris apprentis

Des taux d'entrants disparates selon les métiers

Les tendances par métier

Effectif salarié entrant dans les Travaux Publics en 2019

Unité : nombre de salariés - Source : UCF au 15 mars 2019 - Traitements Réseau des CERC

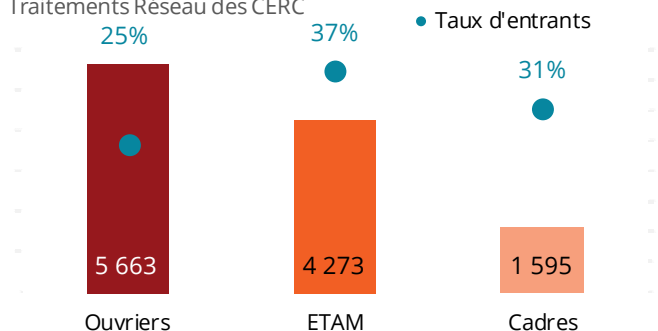


Taux d'entrants 2019



Effectif salarié entrant dans les Travaux Publics en 2019

Unité : nombre de salariés - Source : UCF au 15 mars 2019 - Traitements Réseau des CERC



Taux d'entrants 2019



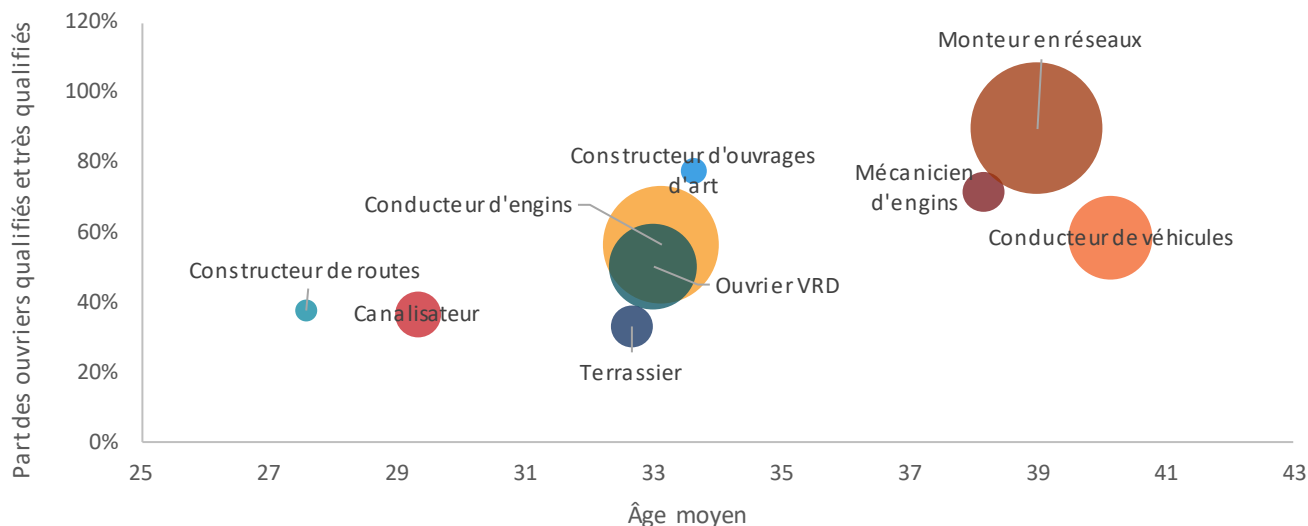
Définition

Taux d'entrants 2019 = nombre de salariés* entrés en 2019 rapporté au nombre de salariés* en poste au 15 mars 2019

* Y compris apprentis

Âge moyen et niveau de qualification des ouvriers entrés dans les Travaux Publics en 2019

Unité : nombre de salariés - Source : UCF au 15 mars 2019 - Traitements Réseau des CERC

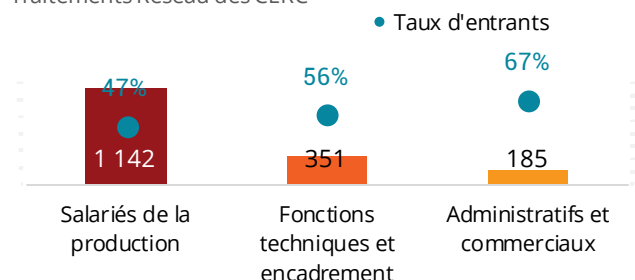


Zoom sur les moins de 25 ans entrés dans les Travaux Publics

Les tendances par métier

Effectif salarié de moins de 25 ans entrant dans les Travaux Publics en 2019

Unité : nombre de salariés - Source : UCF au 15 mars 2019 - Traitements Réseau des CERC

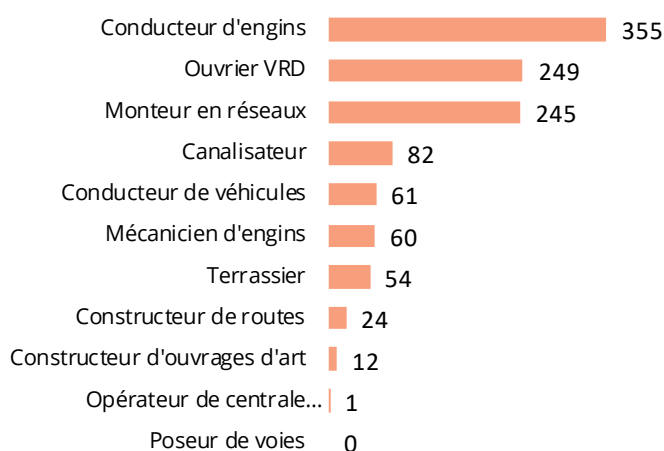


Taux de moins de 25 ans entrants en CDI en 2019



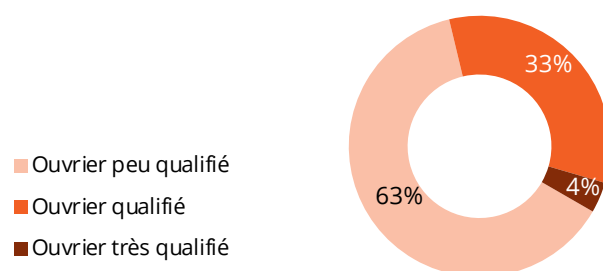
Répartition des salariés de la production de moins de 25 ans entrants dans les Travaux Publics en 2019 selon le métier

Unité : nombre de salariés - Source : UCF au 15 mars 2019 - Traitements Réseau des CERC



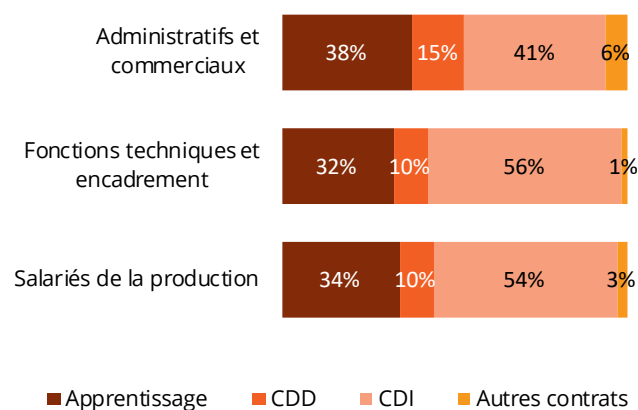
Répartition des ouvriers de moins de 25 ans entrants dans les Travaux Publics en 2019 selon leur qualification

Unité : Nombre de salariés - Source : UCF au 15 mars 2019 - Traitements Réseau des CERC



Répartition des salariés de moins de 25 ans entrants dans les Travaux Publics en 2019 selon le contrat

Unité : nombre de salariés - Source : UCF au 15 mars 2019 - Traitements Réseau des CERC



Définition

Taux d'entrants 2019 des moins de 25 ans = nombre de salariés* de moins de 25 ans entrés en 2019 rapporté au nombre de salariés* de moins de 25 ans en poste au 15 mars 2019

* Y compris apprentis

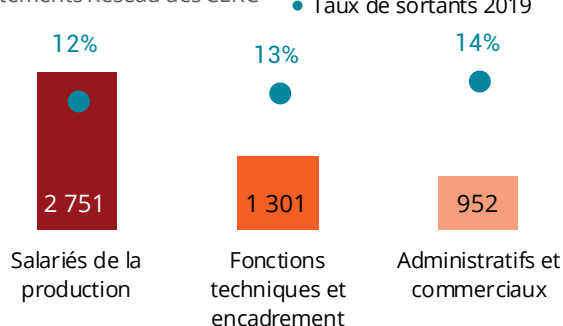
Des taux de sortants disparates selon les métiers

Les tendances par métier

Effectif salarié sortant des Travaux Publics en 2019

Unité : nombre de salariés - Source : UCF au 15 mars 2019 -

Traitements Réseau des CERC



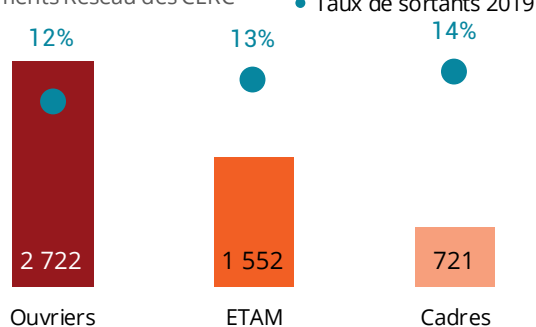
Taux de sortant 2019



Effectif salarié sortant des Travaux Publics en 2019

Unité : nombre de salariés - Source : UCF au 15 mars 2019 -

Traitements Réseau des CERC



Taux de sortant 2019



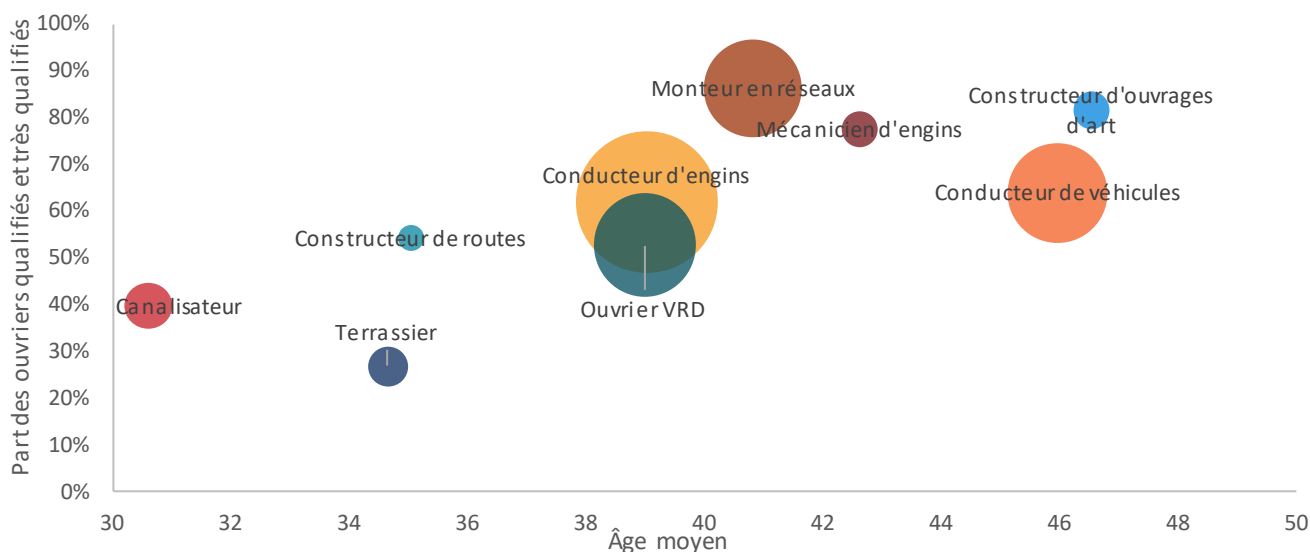
Définition

Taux de sortants 2019 = nombre de salariés* sortis en 2019 rapporté au nombre de salariés* en poste au 15 mars 2019

* Y compris apprentis

Âge moyen et niveau de qualification des ouvriers sortis des Travaux Publics en 2019

Unité : nombre de salariés - Source : UCF au 15 mars 2019 - Traitements Réseau des CERC

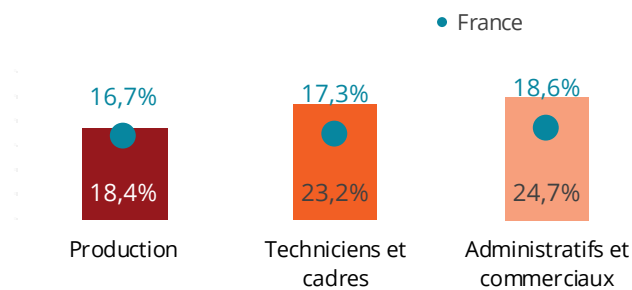


Une évolution du taux de turn-over et des recrutements plus ou moins difficiles selon les corps d'état

Les tendances par métier

Taux de turn over dans les Travaux Publics en 2019

Source : UCF au 15 mars 2019 - Traitements Réseau des CERC



Définitions

Taux de turnover : somme des salariés* entrés et des salariés* sortis en 2019 divisée par deux rapportée au nombre de salariés en poste au 15 mars 2019. * Y compris apprentis

Indice de fluidité de recrutement des entreprises : note attribuée en fonction du taux de recrutements difficiles de l'enquête BMO

Taux de turn-over 2019

18,4%
Production
16,7% France

23,2%
Techniciens et cadres
17,3% France

24,7%
Administratifs et commerciaux
18,6% France

4 150
projets de recrutements

66,8%
d'offres difficiles

Impact en emploi par domaine de métier

Domaines de métiers et fonctions	Besoin annuel en ressources	% des ressources actuelles
Métiers Canalisation	Entre 30 et 40	3,4%
Métiers Conducteur et mécaniciens d'engin	Entre 580 et 670	5,1%
Métiers Ouvrages d'art	Entre 70 et 80	7,7%
Métiers Réseaux électriques et communication	Entre 170 et 190	5,3%
Métiers Routes	Entre 20 et 30	5,3%
Métiers VRD	Entre 230 et 270	4,7%

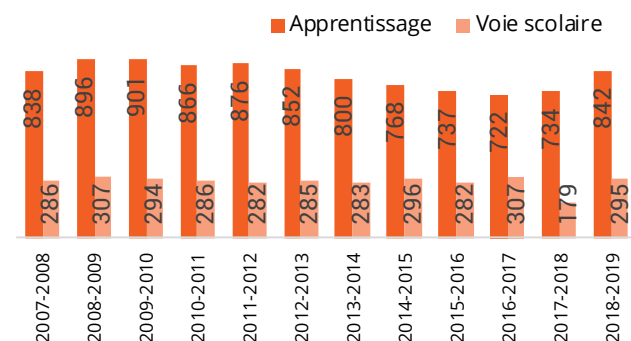
Le nombre de ressources nouvelles à recruter dans le secteur représente un renouvellement des ressources actuelles allant de 3,4% dans les métiers de la canalisation à 7,7% en ouvrages d'art. Cet écart est principalement dû au poids des salariés allant partir à la retraite qui est plus élevé en ouvrages d'art, ainsi qu'en conduite et mécanique d'engins.

2.3 | Formation initiale... quelles tendances de fond ?

Évolution des effectifs très différenciée selon le mode de formation initiale

Les tendances de la formation initiale

Evolution des effectifs en formation initiale sur les métiers de la production des Travaux Publics



Définition

Sont comptabilisés les jeunes inscrits dans un établissement scolaire de la région en voie scolaire ou en apprentissage (CFA, lycées, compagnons, ...) dans une formation diplômante à un métier des Travaux Publics

Evolution du nombre de jeunes en formation initiale entre 2008-2009 et 2018-2019

-5,5%
Métiers de la production des Travaux Publics

+95,2%
Métiers techniques et d'encadrement du BTP

Poids de l'apprentissage dans la formation initiale sur les métiers de la production des Travaux Publics

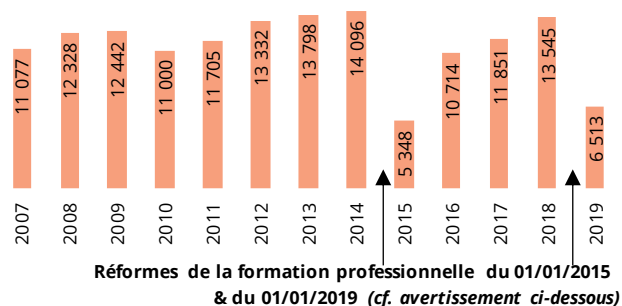
74,5% 2008-2009 **74,1%** 2018-2019

Le recours à la formation continue

Les tendances en matière de formation continue

Evolution du nombre de stagiaires dans les Travaux Publics

Unité : nombre de stagiaires - Source : Constructys - Traitements Réseau des CERC



Définition

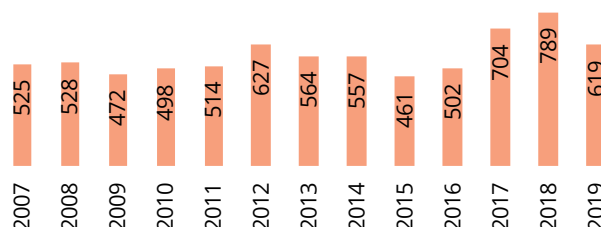
Le nombre de stagiaires correspond au nombre de salariés ayant demandé un financement à Constructys et ayant suivi une formation continue au cours de l'année.

⚠ Avertissement

Depuis janvier 2019, seules les entreprises de moins de 50 salariés peuvent bénéficier d'un financement de leur plan de développement des compétences par les opérateurs de compétences (OPCO). Les entreprises de 50 salariés et plus doivent, elles, l'autofinancer. Les actions de formations relevant du plan de développement des compétences des entreprises de plus de 50 salariés ne sont donc pas comptabilisées ici.

Evolution du nombre de contrats de professionnalisation aux métiers Travaux Publics

Unité : nombre de contrats - Source : Constructys - Traitements Réseau des CERC



Evolution du nombre de contrats de professionnalisation

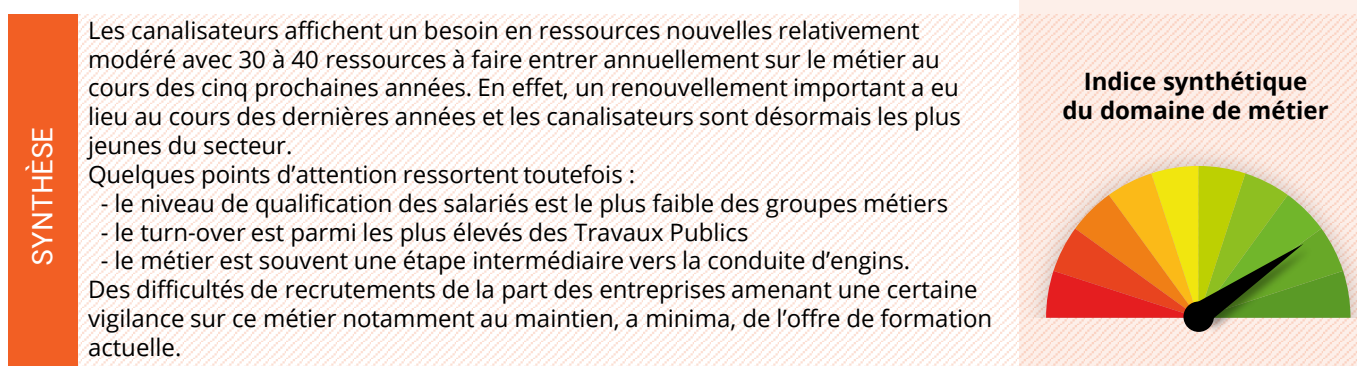
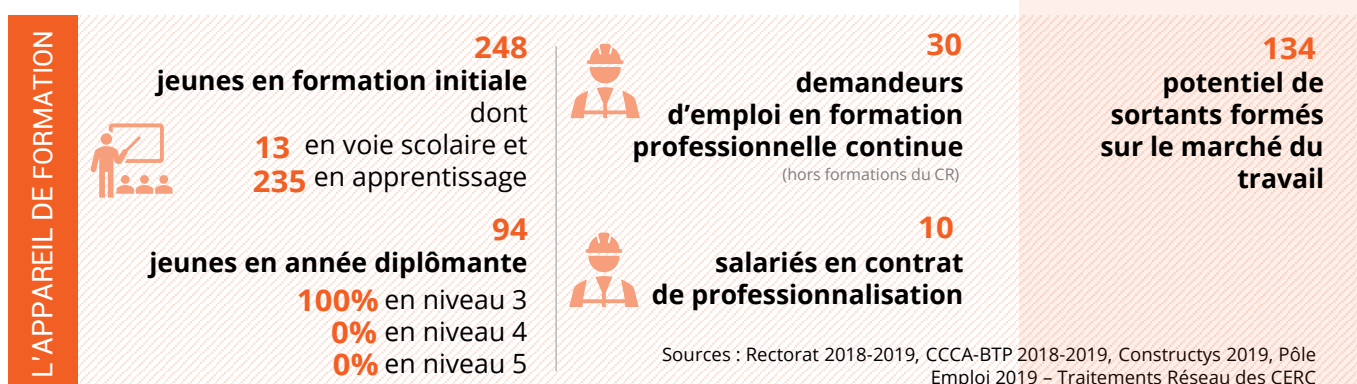
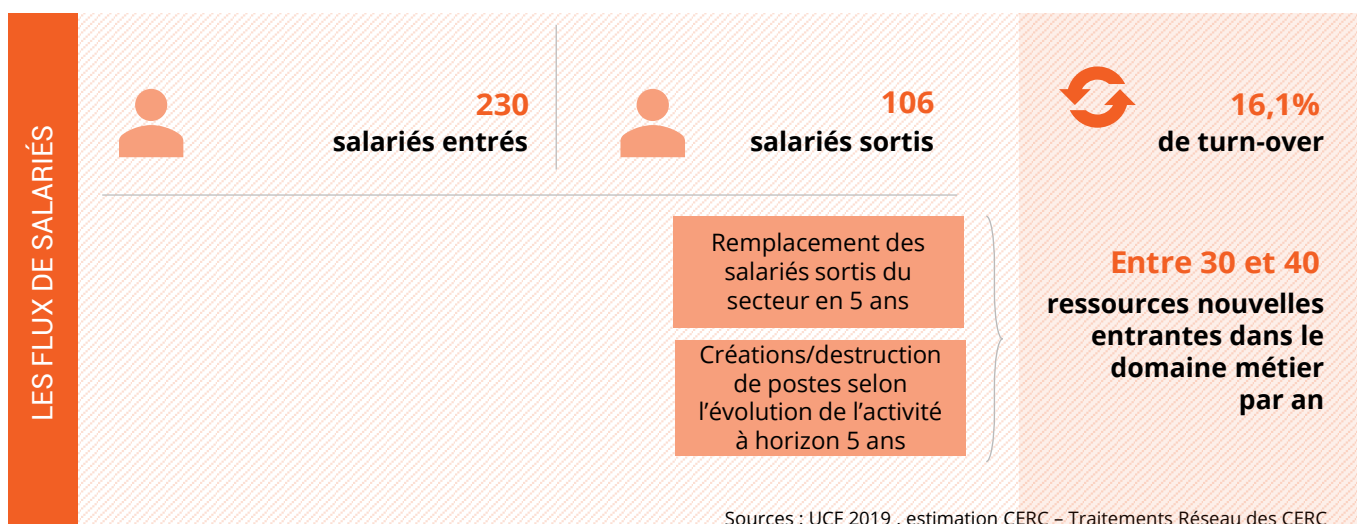
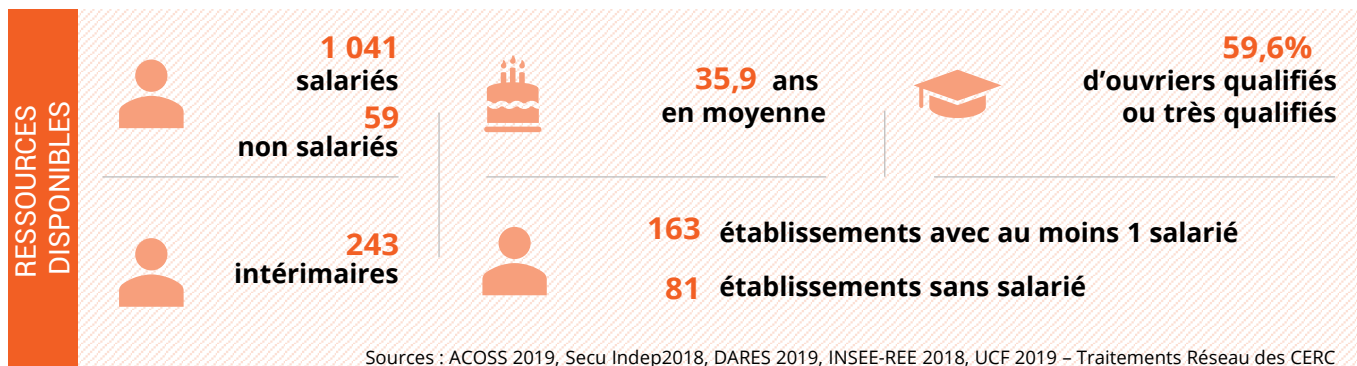
-21,5% 2018-2019 **+17,9%** 2007-2019

3

Baromètres prospectifs par domaine de métier et fonction en région

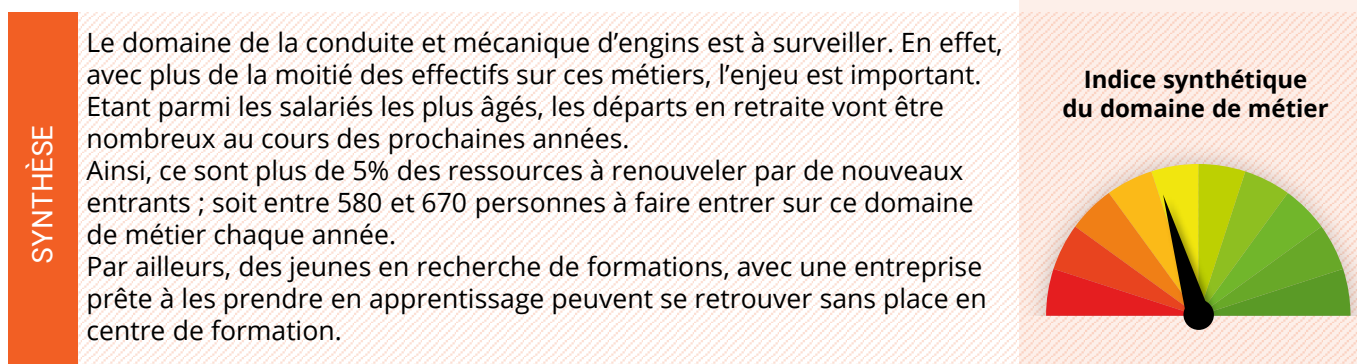
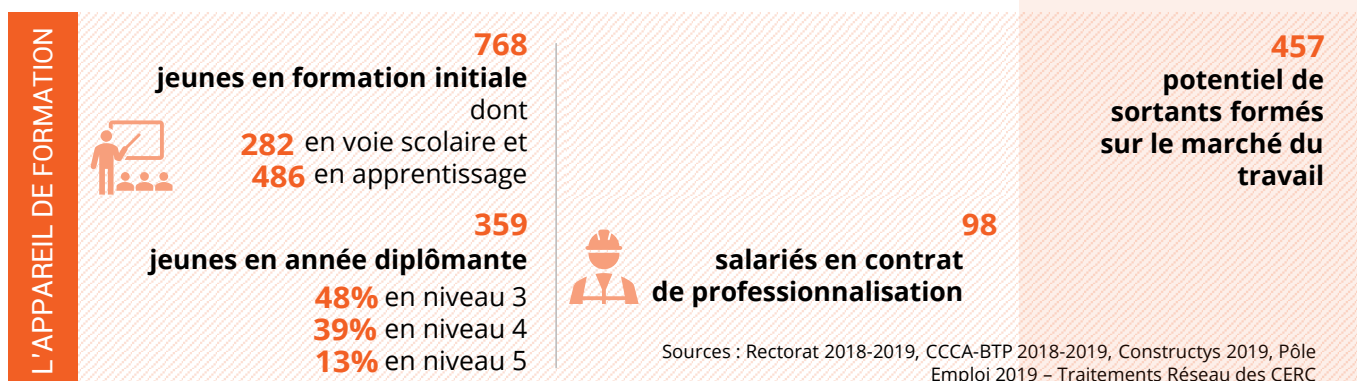
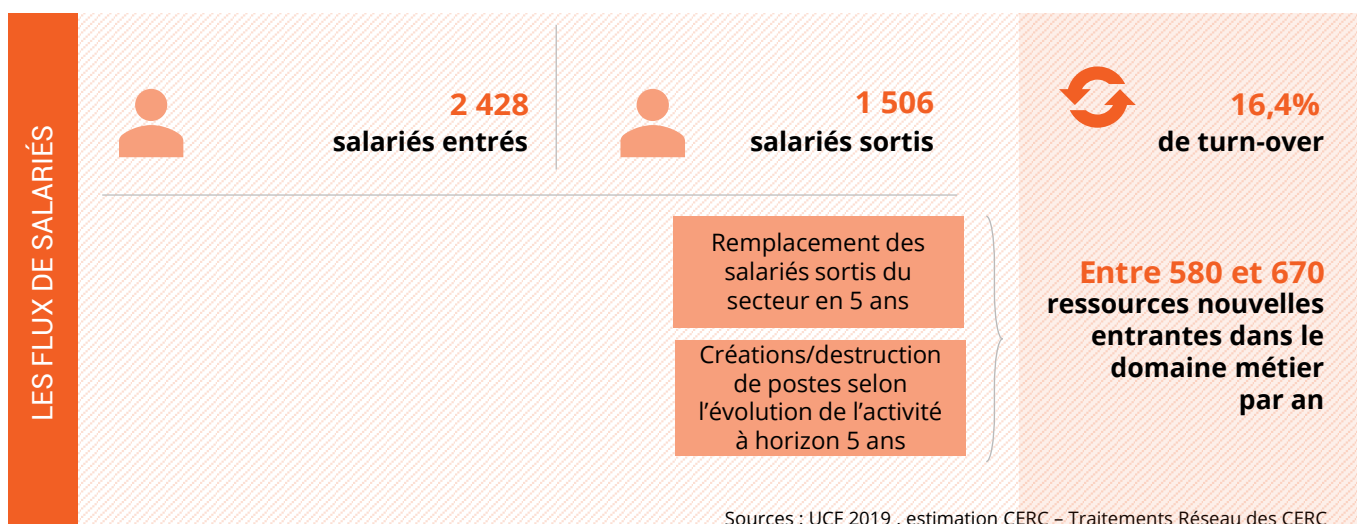
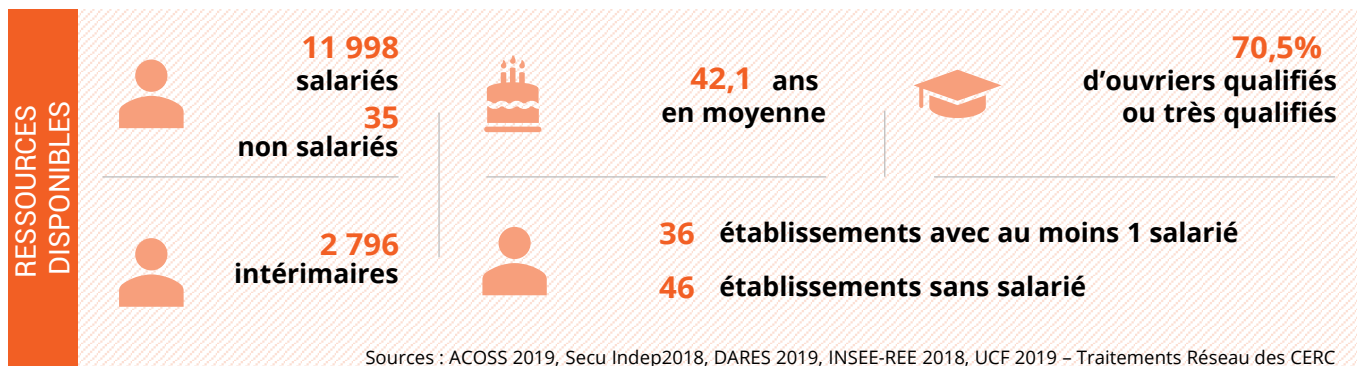
3.1 | Métiers Canalisation

Mise en perspective des ressources, des flux, des besoins.... Canalisateur



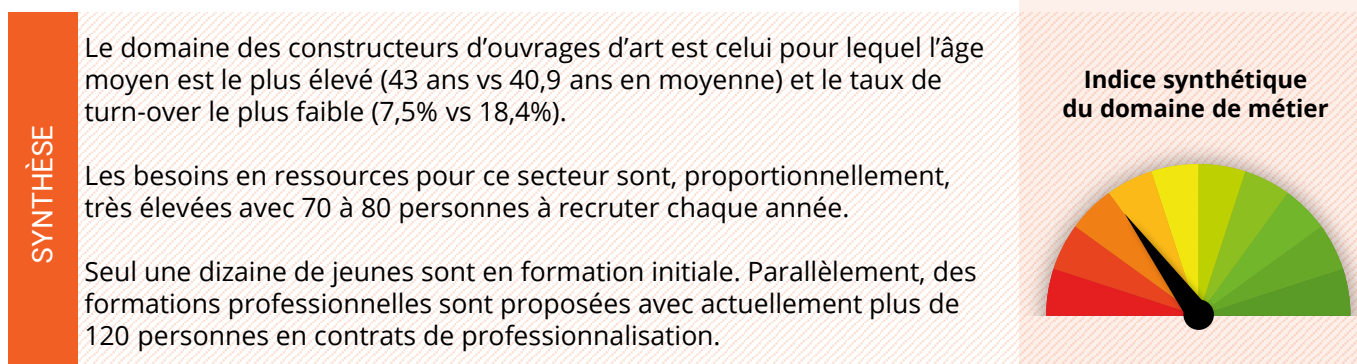
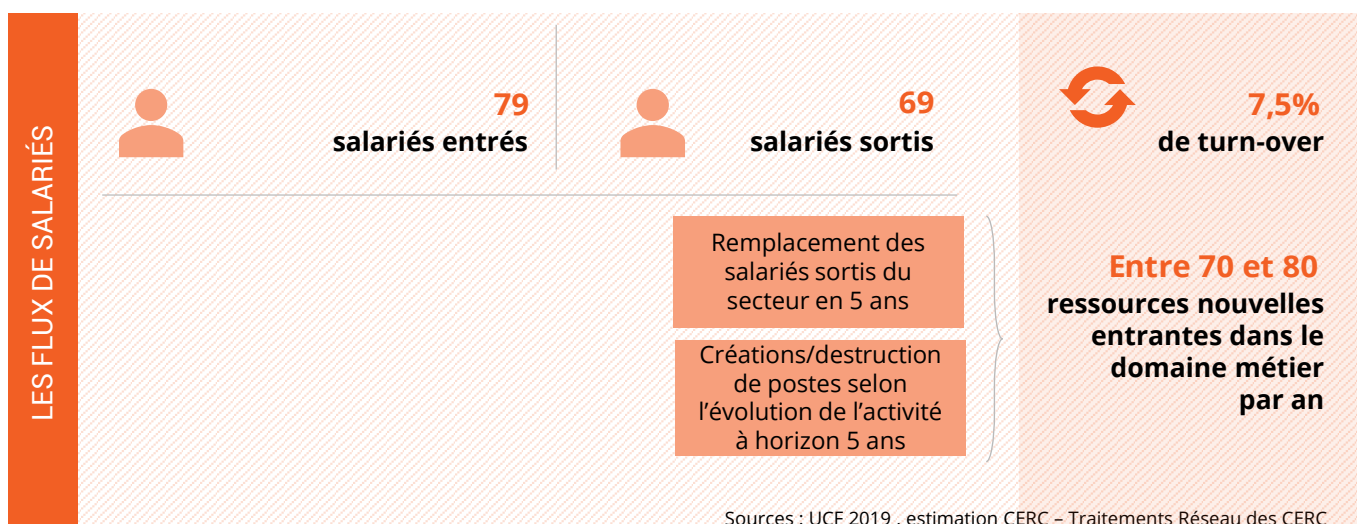
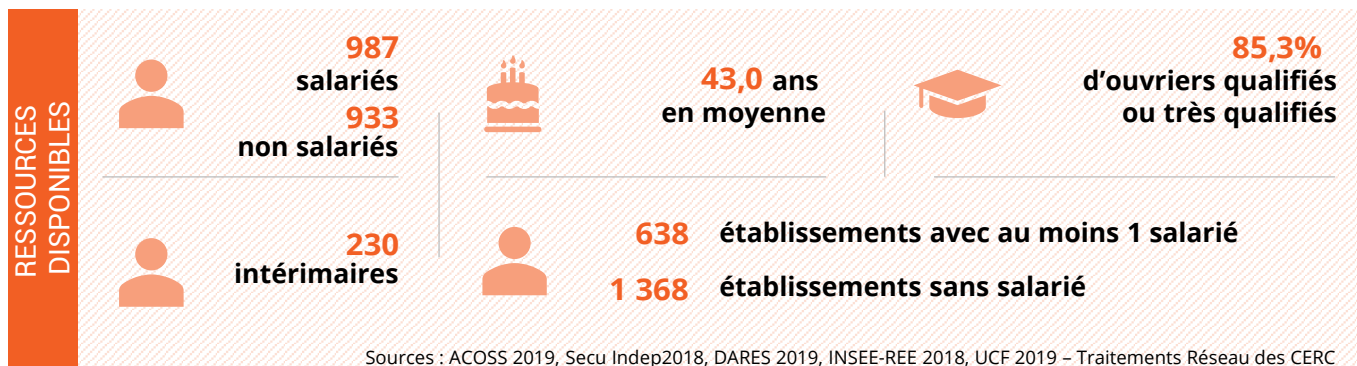
3.2 | Métiers Conducteur et mécaniciens d'engin

Mise en perspective des ressources, des flux, des besoins.... Conducteur d'engins et de véhicules, Mécanicien d'engins



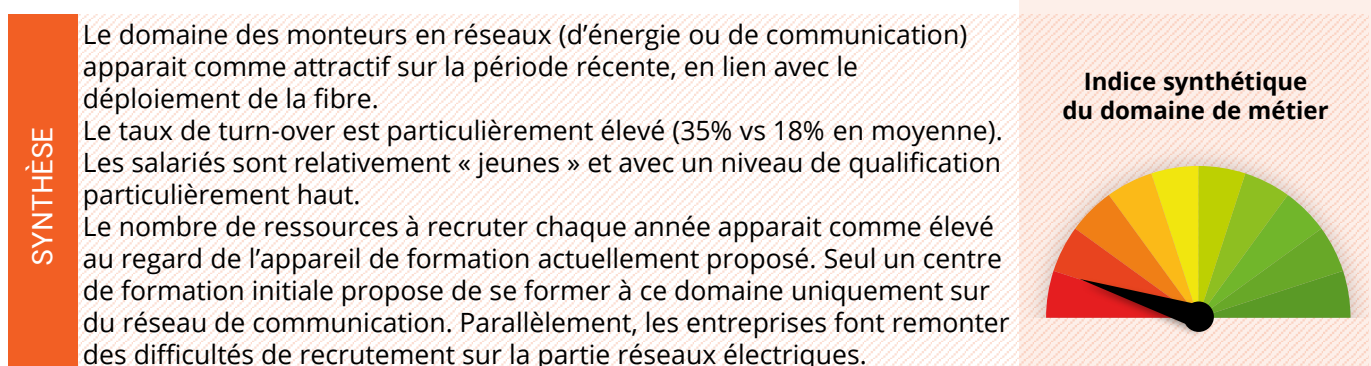
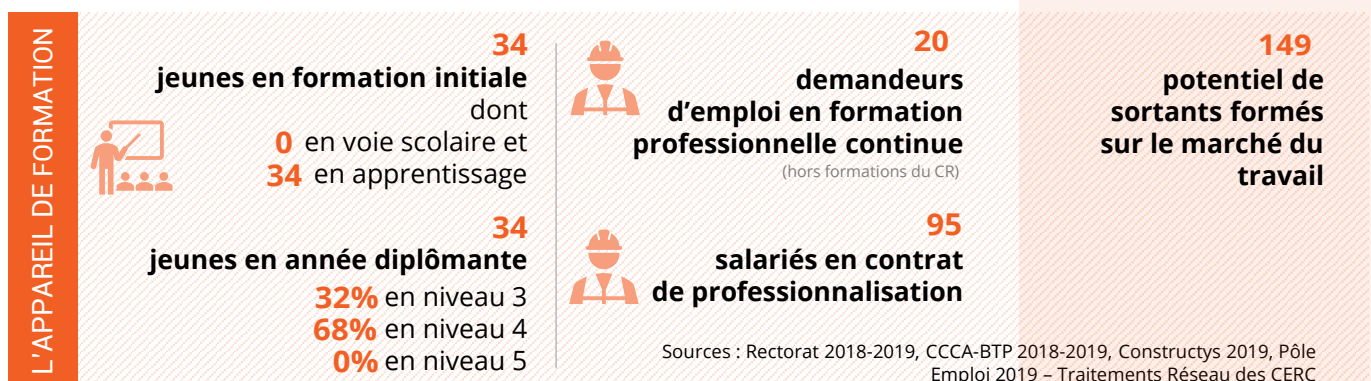
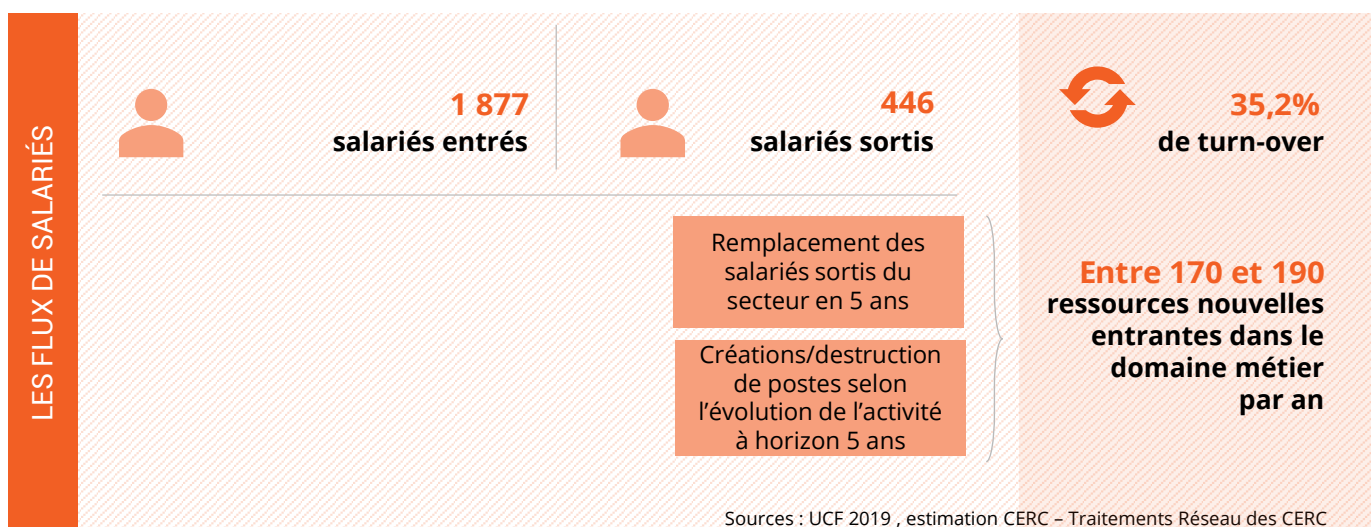
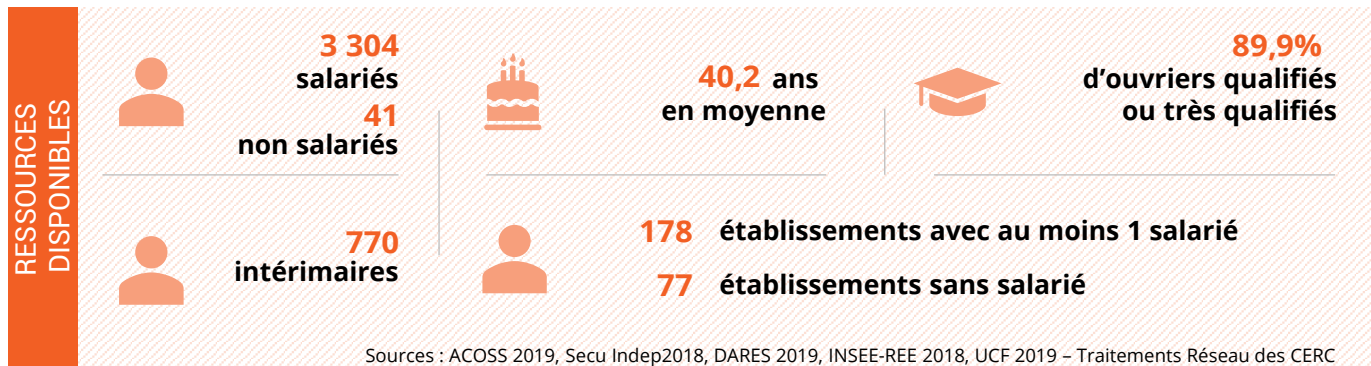
3.3 | Métiers Ouvrages d'art

Mise en perspective des ressources, des flux, des besoins.... Constructeur d'ouvrages d'art, Poseur de voies



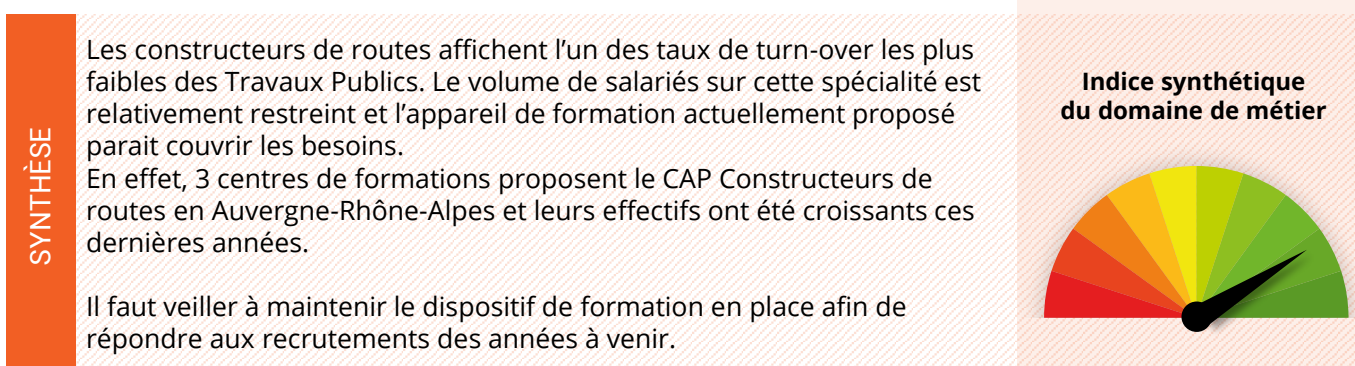
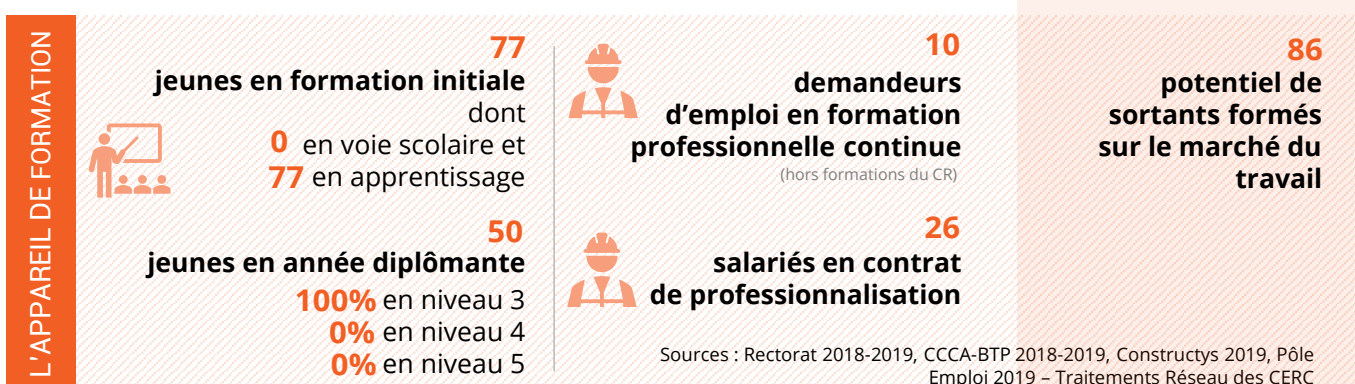
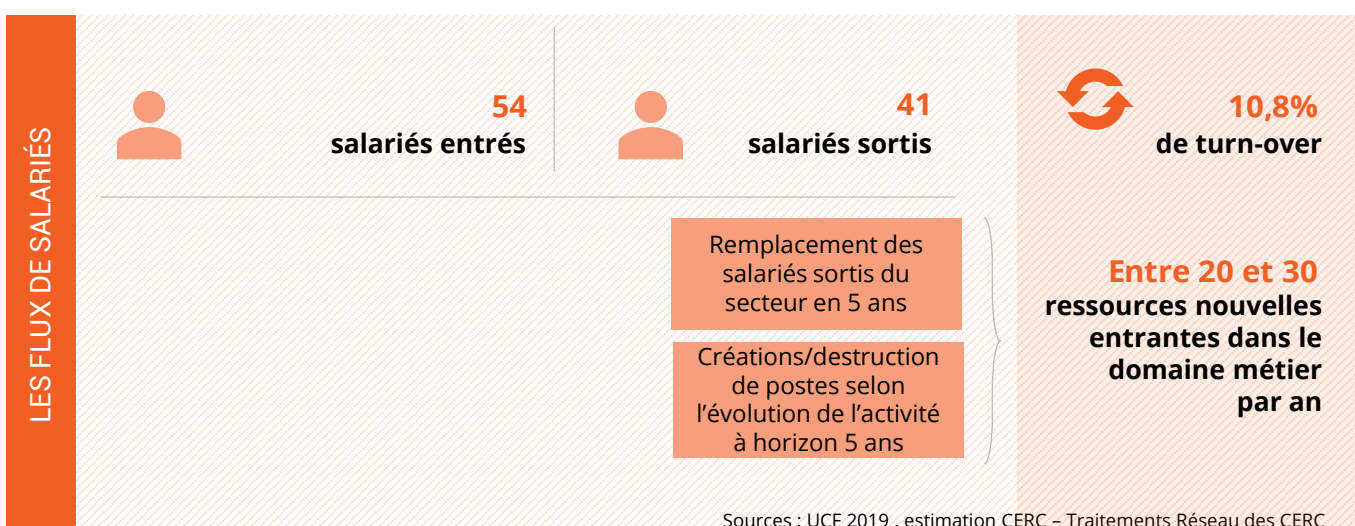
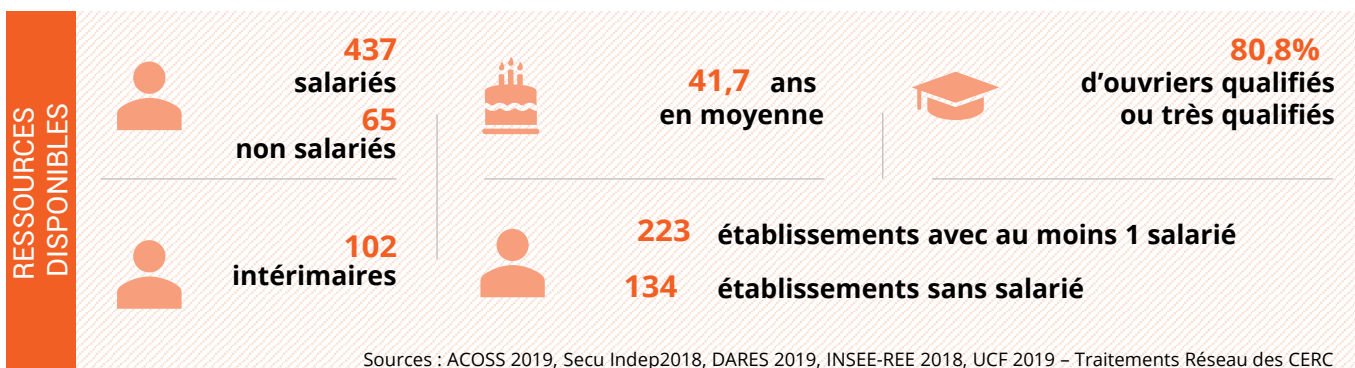
3.4 | Métiers Réseaux électriques et communication

Mise en perspective des ressources, des flux, des besoins.... Monteur en réseaux de communication, en réseaux d'énergie



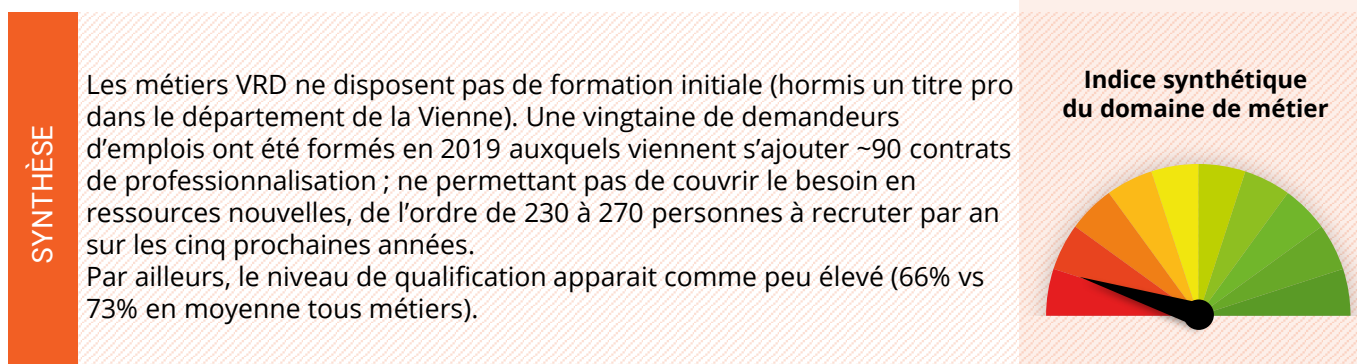
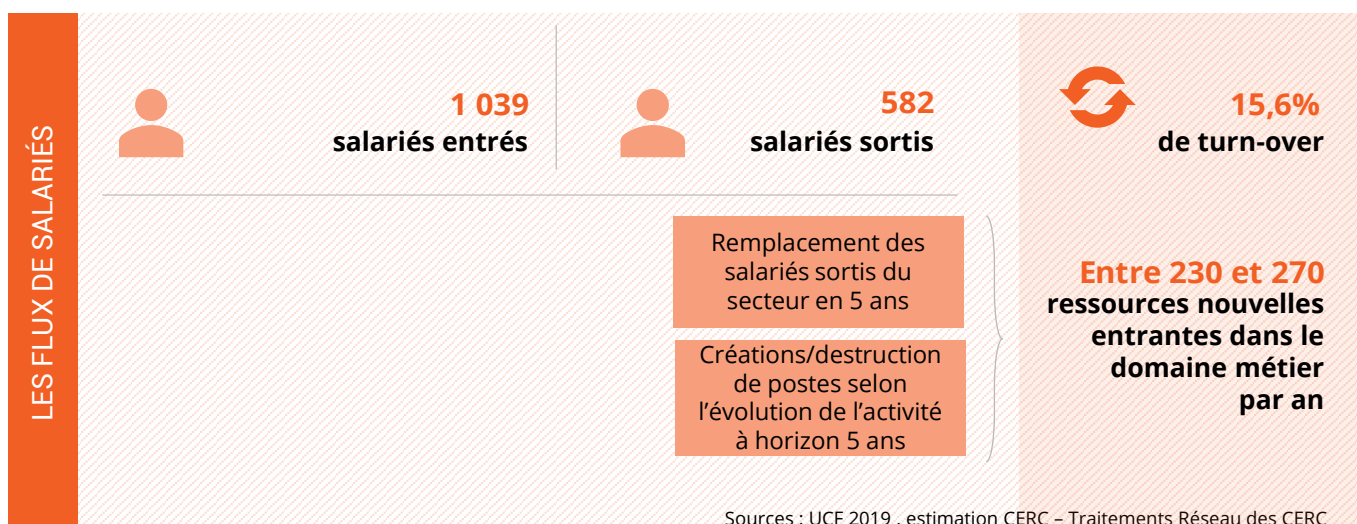
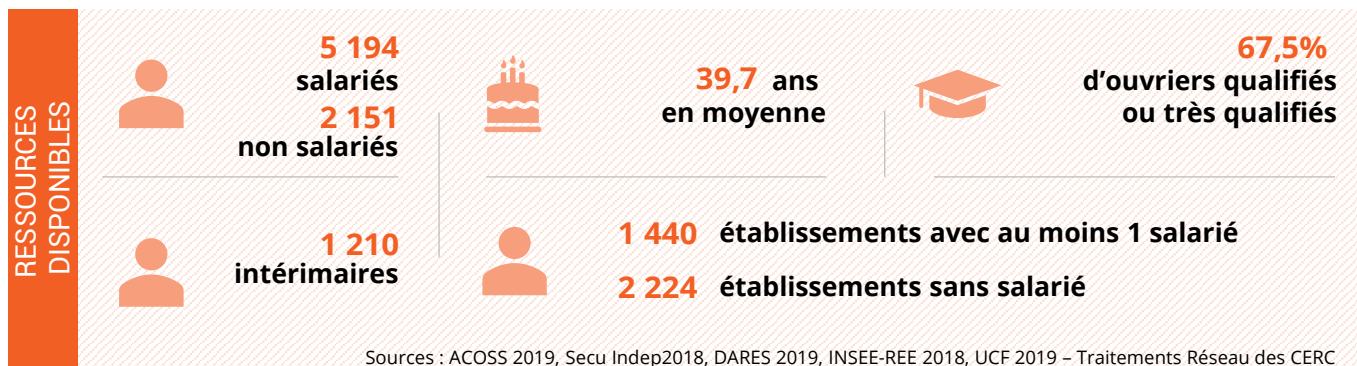
3.5 | Métiers Routes

Mise en perspective des ressources, des flux, des besoins.... Constructeur de routes, Opérateur de centrale



3.6 | Métiers VRD

Mise en perspective des ressources, des flux, des besoins.... Ouvrier VRD, Terrassier



Glossaire

Définitions importantes

1. Niveau de qualification

L'indicateur du niveau de qualification s'appuie sur le niveau, la position et le coefficient hiérarchique des ouvriers :

- ▶ Ouvriers peu qualifiés : Coefficients conventions collectives Bâtiment (150-170) ; TP (100-110)
- ▶ Ouvriers qualifiés : Coefficients conventions collectives Bâtiment (185-210) ; TP (125-140)
- ▶ Ouvriers très qualifiés : Coefficients conventions collectives Bâtiment (230-270) ; TP (165-180)

2. Stagiaire

Le nombre de stagiaires correspond au nombre de salariés ayant demandé un financement à Constructys et ayant suivi une formation continue au cours de l'année.

Un salarié ayant suivi deux formations au cours de l'année est comptabilisé deux fois. Ne sont pas pris en compte les demandeurs d'emploi, sauf pour les cas particuliers des stagiaires en POE et en CSP.

3. Niveaux de diplômes

Les niveaux de diplôme sont les suivants :

- ▶ Niveau 3 : CAP, BEP, ... (= niveau V sur l'« ancienne » nomenclature)
- ▶ Niveau 4 : BAC PRO, BP, BTN, ... (= niveau IV)
- ▶ Niveau 5 : BTS, ... (= niveau III)
- ▶ Niveau 6 : Licence pro, Licence (= niveau II)
- ▶ Niveau 7 : Master, Ingénieur, ... (= niveau I)

NB : Les niveaux de diplômes écrits en chiffres latins et en chiffres romains correspondent à deux nomenclatures différentes : chiffre latins = « nouvelle » nomenclature ; chiffres romains = « ancienne » nomenclature.

Pour aller plus loin :

<https://www.service-public.fr/particuliers/vosdroits/F199>

4. Jeunes en formation initiale

Sont comptabilisés les jeunes inscrits dans un établissement scolaire de la région en voie scolaire ou en apprentissage (CFA, lycées, compagnons, ...) dans une formation diplômante à un métier du BTP (formations allant du CAP au BTS inclus) quelle que soit l'année de formation.

5. Apprentissage (source Constructys)

Sont comptabilisés ici les contrats d'apprentissage en cours en 2019 (date de début ≤ 31/12/2019 et date de fin ≥ 01/01/2019), dans une entreprise de BTP dont l'organisme de formation est dans la région et ce quel que soit le métier préparé (métier de production Bâtiment ou Travaux Publics, assistant(e) de direction, marketing, comptabilité, etc.) ou le niveau (du CAP jusqu'au niveau ingénieur)

6. Entrant/sortant

- ▶ **Entrants** : indicateur de « recrutements » des entreprises. Il s'agit des salariés entrés dans une entreprise du secteur l'année en cours et ayant eu éventuellement un emploi au préalable dans une autre entreprise (du BTP ou non). Cet indicateur comprend donc les salariés mobiles (sous-entendu venant d'une autre entreprise de BTP). **Chaque entrant n'est compté qu'une fois même si ce dernier est entré/sorti plusieurs fois au cours de l'année.**
- ▶ **Taux d'entrants** : nombre d'entrant rapporté au nombre de salariés en postes au 15 mars.
- ▶ **Sortants** : il s'agit des salariés sortis d'une entreprise du secteur, l'année en cours, dans le cadre d'un changement d'entreprises (sorties non définitive), d'un départ à la retraite, d'une sortie hors du secteur ou hors de la région. **Chaque sortant n'est compté qu'une fois même si ce dernier est entré/sorti plusieurs fois au cours de l'année.**
- ▶ **Taux de sortants** : nombre de sortants rapporté au nombre de salariés en postes au 15 mars.

Concernant les méthodes de calcul exactes, ceci nous donne pour 2019 :

- ▶ Entrants : Pas présent au 01/04/2018 et présent au 31/03/2019
- ▶ Sortants : Présent au 01/04/2018 et pas présent au 31/03/2019
- ▶ Stock : présents au 15 mars 2019

Éléments de méthode utiles pour l'interprétation

1. Données URSSAF/UCF

Source URSSAF : nombre de salariés travaillant dans une entreprise ayant un code APE Travaux Publics quel que soit le métier du salarié

Source UCF : Production : salariés ayant un métier de production Travaux Publics quelle que soit l'entreprise BTP adhérente à la caisse de congés payés

Techniciens et cadres : salariés ayant un métier technicien et cadre dans une entreprise de Travaux Publics adhérente à la caisse de congés payés

Administratif et commercial : salariés ayant un métier relevant de l'administratif et commercial dans une entreprise de Travaux Publics adhérente à la caisse de congés payés

2. Analyses métiers et regroupement métiers

Des regroupements de métiers ont été faits dans les fiches métier. En dehors de cette partie, les analyses utilisent les métiers sans regroupement.

Détails des regroupements Travaux Publics :

- Métiers Canalisation : Canalisateur
- Métiers Conducteur et Mécaniciens d'engin : Conducteur d'engins et de véhicules, Mécaniciens d'engins
- Métiers Ouvrages d'art : Constructeur d'ouvrages d'art, Poseur de voies
- Métiers Réseaux électriques et communication : Monteur en réseaux de communication, Monteur en réseaux d'énergie
- Métiers Routes : Constructeur de routes, Opérateur de centrale
- Métiers VRD : Ouvrier VRD, Terrassier

3. Potentiel de sortants formés sur le marché du travail

Les données liées à l'apprentissage et aux contrats pro dans la partie « Appareil de formation » de la fiche métier, sont des données transmises par les centres de formation.

Les contrats pros ont été inclus dans le « potentiel de sortants formés » car il s'agit de ressources qui ont suivi une formation et sont donc désormais formés.

4. Niveau de diplôme

Le métier Technique / d'encadrement BTP regroupe les formations études, encadrement de chantier et géomètre topographe. Pour ces 3 types de formations, on retrouve des niveaux 5 (BTS...) et 4 (BAC PRO...). De manière similaire, on trouve des formations correspondant aux différents métiers production Bâtiment ou Travaux Publics de niveau 5 (BTS...), 4 (BAC PRO...) et 3 (CAP...).

Avec le concours...

Des membres et partenaires de la CERC

Membres de Droit :



Membres Adhérents :

AQC Lyon	DDT 43	Fédération du BTP 74
AURA HLM	DDT 63	Fédération des SCOP BTP Auvergne-Rhône-Alpes
BTP Banque Lyon	DDT 69	FIBOIS Auvergne-Rhône-Alpes
CCI région Auvergne-Rhône-Alpes	DDT 73	Pôle Habitat FFB AURA
CCI Savoie	DDT 74	Métropole de Lyon
CRPI Auvergne	Fédération du BTP 01	Office du BTP 63
DDT 01	Fédération du BTP 03	Conseil régional de l'Ordre des architectes Auvergne-Rhône-Alpes
DDT 03	Fédération du BTP 26/07	Routes de France Auvergne-Rhône-Alpes
DDT 07	Fédération du BTP 38	UNGE Rhône-Alpes
DDT 15	Fédération du BTP 42	UNTEC Rhône-Alpes Auvergne
DDT 26	Fédération du BTP 43	
DDT 38	Fédération du BTP 69	
DDT 42	Fédération du BTP 73	

Partenaires :



Des membres du GIE Réseau des CERC



De l'Observatoire des Métiers du BTP

Observatoire
des métiers
du **BTP**

CERC Auvergne-Rhône-Alpes

55 avenue Galline 69100 Villeurbanne
04-72-61-06-30 | contact@cercara.fr
www.cercara.fr | [@cerc_ara](https://twitter.com/cerc_ara)

