

# L'EMPLOI & LA FORMATION DANS LE BÂTIMENT

## Hauts-de-France

Édition Décembre 2020



En un clin d'œil

La CERC Hauts-de-France, en partenariat avec l'Observatoire des Métiers du BTP de Constructys, a produit un [tableau de bord Activité, Emploi et Formation dans le Bâtiment](#). Ce tableau de bord s'articule autour de trois piliers : Au carrefour de l'activité, de l'emploi et de la formation : quels constats aujourd'hui ? Quelles tendances pour quels constats ? Prospective en 3 étapes. **Ce document « en un clin d'œil » présente de façon synthétique les principaux agrégats. Pour aller plus loin, retrouvez la prospective dans les tableaux de bord complets.**

### RESSOURCES DISPONIBLES

**12 476** éts. avec salariés  
**23 996** éts. sans salarié



Ressources mobilisées

**86 135** salariés  
**21 207** non salariés indépendants

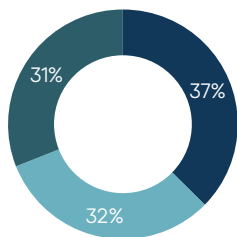
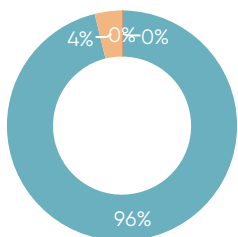
Ressources mobilisables

**8 696** intérimaires

Sources : URSSAF 2019, DARES 2019, SIRENE 2020, UCF 2018  
Traitements Réseau des CERC

### ZOOM SUR LES SALARIÉS

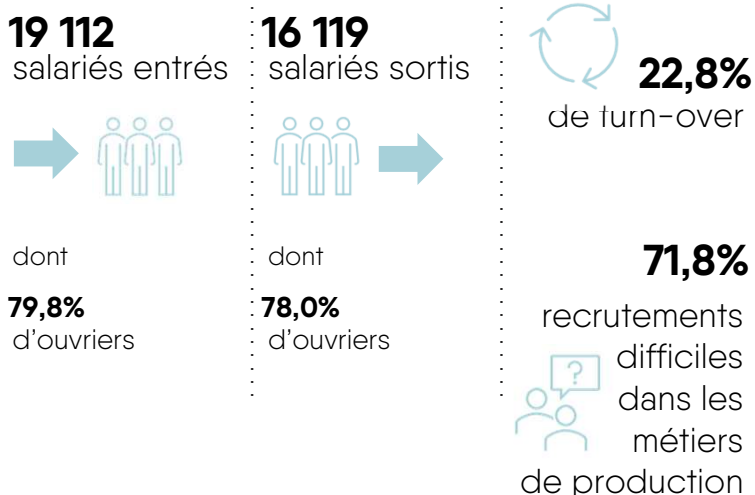
**39,8 ans** en moyenne  
**74,5%** d'ouvriers



■ CDD  
■ CDI  
■ Apprentissage  
■ Autre contrat  
■ Ouvrier peu qualifié  
■ Ouvrier qualifié  
■ Ouvrier très qualifié

Sources : URSSAF 2019, DARES 2019, SIRENE 2020, UCF 2019  
Traitements Réseau des CERC

### FLUX DE SALARIÉS



Sources : BMO 2019, UCF 2018 - Traitements Réseau des CERC

### BESOINS EN RESSOURCES

Remplacement des salariés sortis du secteur en 5 ans

Créations/destructions de postes selon l'évolution de l'activité à horizon 5 ans



Pour répondre aux départs définitifs du secteur (départs en retraite, sorties définitives du secteur, etc.) mais également aux recrutements liés à l'activité, le besoin en primo-arrivants dans le secteur du Bâtiment, sur un métier de production, est estimé à 1 420 personnes.

Sources : Estimation Réseau des CERC

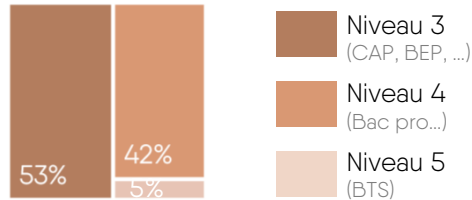
# L'APPAREIL DE FORMATION

## Formation initiale

**11 878**

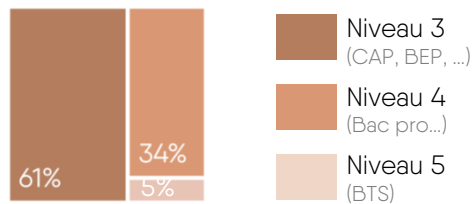


jeunes en formation initiale dans les métiers de production



dont

**5 009** en année diplômante



## Formation continue

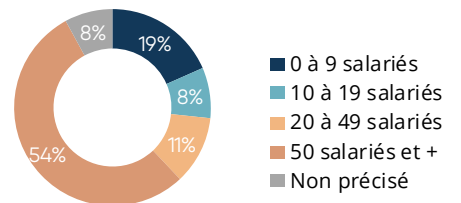
**445**



salariés en contrat de professionnalisation

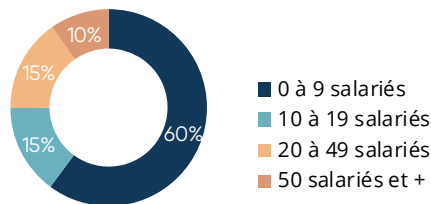
### Zoom sur les contrats de professionnalisation

Répartition des contrats de professionnalisation par taille d'entreprise



## Zoom sur l'apprentissage

Répartition des apprentis des entreprises de Bâtiment par taille de l'entreprise



**19 127**

stagiaires salariés en formation continue



Sources : Rectorat 2017-2018, CCCA-BTP 2017-2018 - Constructyts - Traitements Réseau des CERC

# LES INDICATEURS PAR GROUPE MÉTIER

Maçonnerie - gros œuvre	23 189	39,1	23,5%	400
Métallerie	2 513	40,5	16,8%	60
Aménagement bois	11 642	39,0	19,2%	220
Electricité	11 034	38,5	28,9%	170
Cloisons et façades	15 526	39,1	26,3%	280
Fluides	9 561	37,0	25,2%	110
Toit et ossature	10 761	36,5	24,7%	130
Sol	3 051	38,9	23,6%	50



Emploi total = salariés, non salarié, intérimaires



Âge moyen



Taux de turn-over

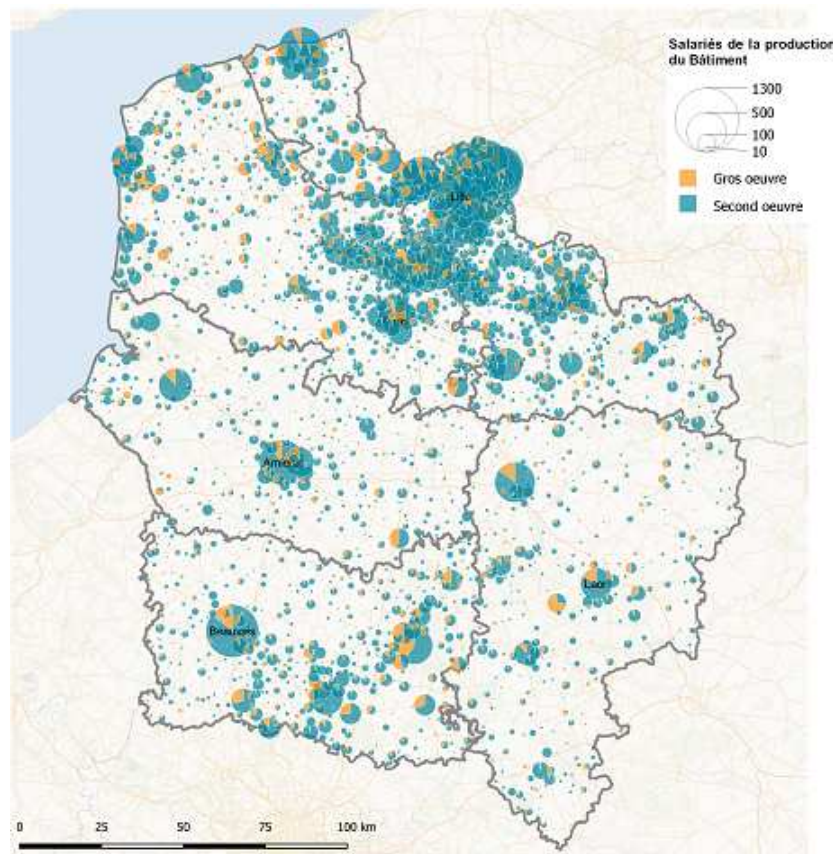


Ressources nouvelles entrantes

Source : Réseau des CERC

# SALARIÉS DE LA PRODUCTION

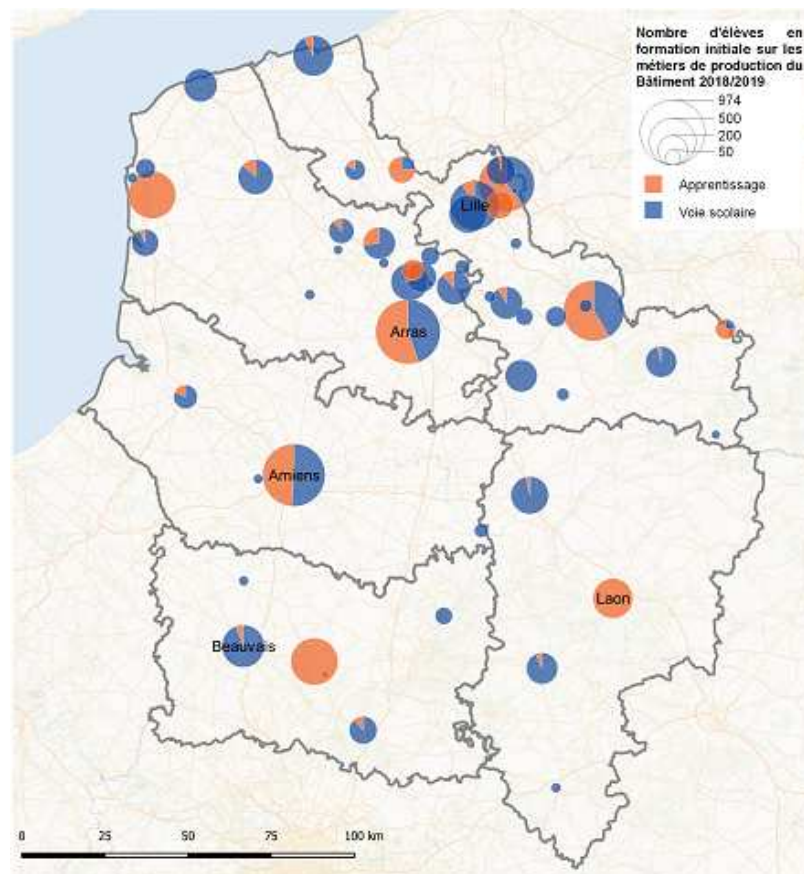
Nombre de salariés de la production en 2019



Sources : UCF au 15 mars 2019 – Traitements Réseau des CERC – Localisation au lieu de travail

# CENTRES DE FORMATION INITIALE

Nombre de jeunes en formation initiale sur les métiers de la production du Bâtiment selon le mode de formation en 2018-2019



Sources : Rectorats & CCCA-BTP – Traitements Réseau des CERC

# CLÉS DE COMPRÉHENSION

## Ressources disponibles

12 476 établissements employeurs ayant un code APE Bâtiment en Hauts-de-France  
23 996 établissements sans salariés ayant un code APE Bâtiment en Hauts-de-France (y compris micro-entreprises avec chiffre d'affaires)  
86 135 salariés employés dans un établissement ayant un code APE Bâtiment en Hauts-de-France  
21 207 non-salariés affiliés à la sécurité sociale des indépendants avec une activité Bâtiment  
8 696 intérimaires en équivalents temps pleins ayant travaillé dans un établissement de Bâtiment en Hauts-de-France

## Zoom sur les salariés Bâtiment inscrits à la caisse des congés intempéries du BTP au 15 mars 2019

77 365 salariés du domaine professionnel du Bâtiment (c'est-à-dire ayant un métier Bâtiment ou un métier transverse dans une entreprise de Bâtiment) sont inscrits à la caisse des congés intempéries.  
74,5% ont un statut ouvrier dont 62,6% sont qualifiés ou très qualifiés (basé sur la position dans la convention collective ; coeff.  $\geq$  185 Bâtiment ou 125 TP)

## Flux de salariés du Bâtiment inscrits à la caisse des congés intempéries du BTP

19 112 salariés sont entrés dans l'entreprise au cours de l'année (quel que soit le contrat) pouvant être nouveau dans le secteur ou arrivant d'une autre entreprise de BTP.  
16 119 salariés ont été déclarés comme sortants à la caisse des congés intempéries soit un turn-over de 22,8%.  
71,8% des recrutements sont jugés difficiles par les entrepreneurs sur les métiers du Bâtiment.

## Besoin en ressources

Pour répondre aux départs définitifs du secteur (départs en retraite, sorties définitives du secteur, etc.) mais également aux recrutements liés à l'activité, le besoin en primo-arrivants dans le secteur du Bâtiment, sur un métier de production, est estimé à 1 420 personnes.

## Formation initiale

11 878 jeunes sont en formation à un métier du Bâtiment dans les centres de formation de la région (formations allant du CAP au BTS inclus) ; 7 544 en voie scolaire et 4 334 en apprentissage.  
Parmi eux, 5 009 sont en année diplômante. A l'issue de leur diplôme, ces jeunes vont pouvoir entrer dans une entreprise du BTP, poursuivre leurs études (ou redoubler), quitter le secteur ou la région.  
60% des apprentis, dans une entreprise de Bâtiment, dont l'organisme de formation est dans la région et ce quel que soit le métier préparé (métier de production Bâtiment ou Travaux Publics, assistant(e) de direction, marketing, comptabilité, etc.) ou le niveau (du CAP jusqu'au niveau ingénieur) sont dans une entreprise de 0 à 9 salariés.

## Formation continue

445 salariés du domaine professionnel du Bâtiment ont été recensés en contrat de professionnalisation dans une entreprise de BTP.  
19 127 formations continues ont été suivies par les salariés des entreprises de Bâtiment de la région (formation obligatoires ou montée en compétences).

## AVEC LE CONCOURS...

Des membres et partenaires de la CERC



Des membres du GIE Réseau des CERC



De l'Observatoire des Métiers du BTP



**CERC Hauts-de-France**  
03-20-40-53-39  
cerc.hauts-de-france@i-carre.net  
www.cerc-hautsdefrance.fr