

Activité, emploi et formation dans les Travaux Publics

*Région Occitanie
Pyrénées-Méditerranée*

crédit photo : Freerick.com - @pohvector



EDITION 2020 V2



— FILIÈRE CONSTRUCTION —

CERC
OCCITANIE

Cellule Économique Régionale de la Construction



Observatoire
des métiers
du **BTP**

sommaire

1

Au carrefour de l'activité, de l'emploi et de la formation : quels constats aujourd'hui en région ?

- 1.1 Les spécificités du tissu économique régional
- 1.2 Les ressources en main d'oeuvre
- 1.3 Les caractéristiques de la formation initiale et continue

2

Quelles tendances en région ?

- 2.1 Les fluctuations de la conjoncture
- 2.2 Les transformations de l'emploi
- 2.3 Les évolutions de la formation

3

Baromètres prospectifs par domaine de métier et fonction en région

- 3.1 Constructeurs de réseaux de canalisations et assimilés
- 3.2 Constructeurs de routes et assimilés
- 3.3 Ouvriers VRD
- 3.4 Constructeurs en ouvrages d'art
- 3.5 Monteurs en réseaux
- 3.6 Terrassiers
- 3.7 Conducteurs d'engins
- 3.8 Mécanicien d'engins
- 3.9 Conducteurs de véhicules
- 3.10 Opérateurs de centrale
- 3.11 Poseurs de voies

1

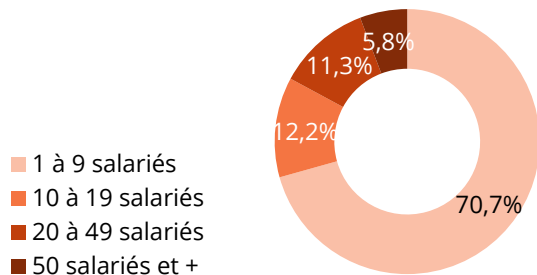
Au carrefour de l'activité, de l'emploi et de la formation : quels constats aujourd'hui en région ?

1.1 | Les spécificités du tissu économique régional

Forte atomisation du tissu économique Travaux Publics et concentration sur quelques domaines d'activité

Répartition des établissements employant au moins un salarié par taille d'établissements dans les Travaux Publics

Unité : Nombre d'établissements
Source : ACCOSS-URSSAF REE au 31/12/2018 - traitement CERC Occitanie.

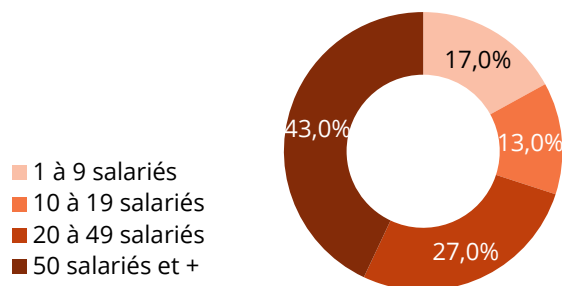


2 134
établissements employant au moins un salarié à fin 2019

27 422
salariés

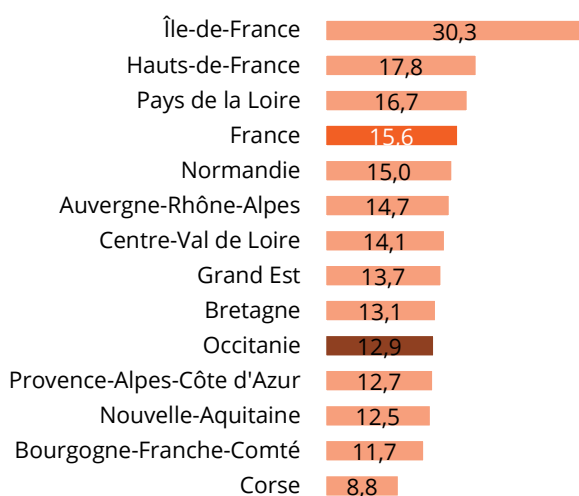
Répartition des effectifs salariés par taille d'établissements dans les Travaux Publics

Unité : Nombre d'établissements
Source : ACCOSS-URSSAF 2018- traitement CERC Occitanie.



Nombre moyen de salarié par établissement Travaux Publics

Unité : nombre de salariés par établissement employant au moins 1 salarié - Source : ACCOSS-URSSAF au 31/12/2019 - Traitements Réseau des CERC



Définitions

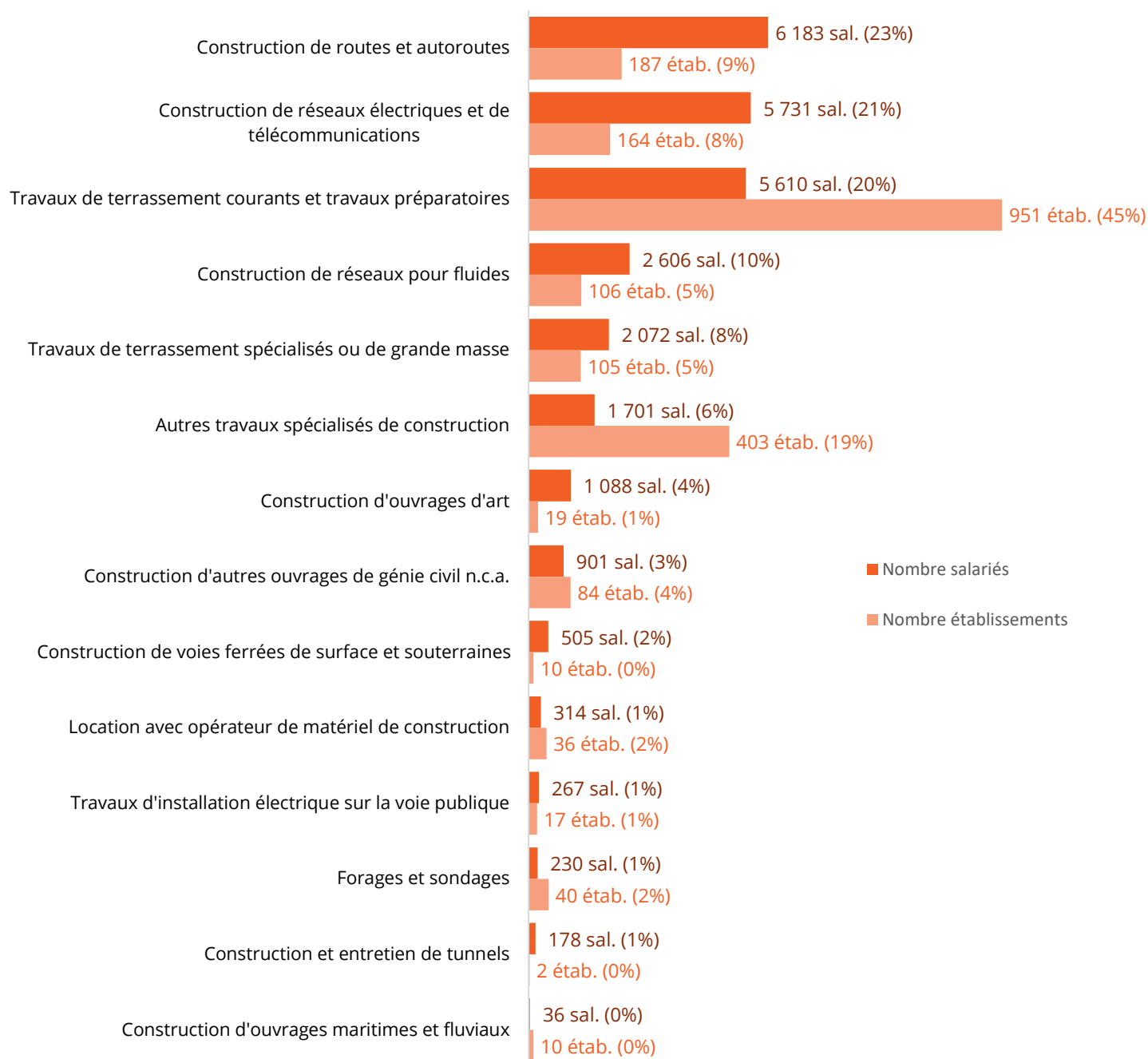
Établissements employant au moins un salarié à fin 2019, source URSSAF-ACOSS : établissements ayant déclaré de la masse salariale au quatrième trimestre 2019, même s'ils n'ont plus de salariés au 31 décembre 2019.

2/3 de l'emploi sur 3 secteurs d'activités

Répartition par activité de l'établissement

Répartition des établissements employant au moins un salarié et salariés des TP à fin 2019

Unité : Nombre d'établissements et nombre de salariés | Source : ACOSS-URSSAF - Traitements Réseau des CERC



Avertissement

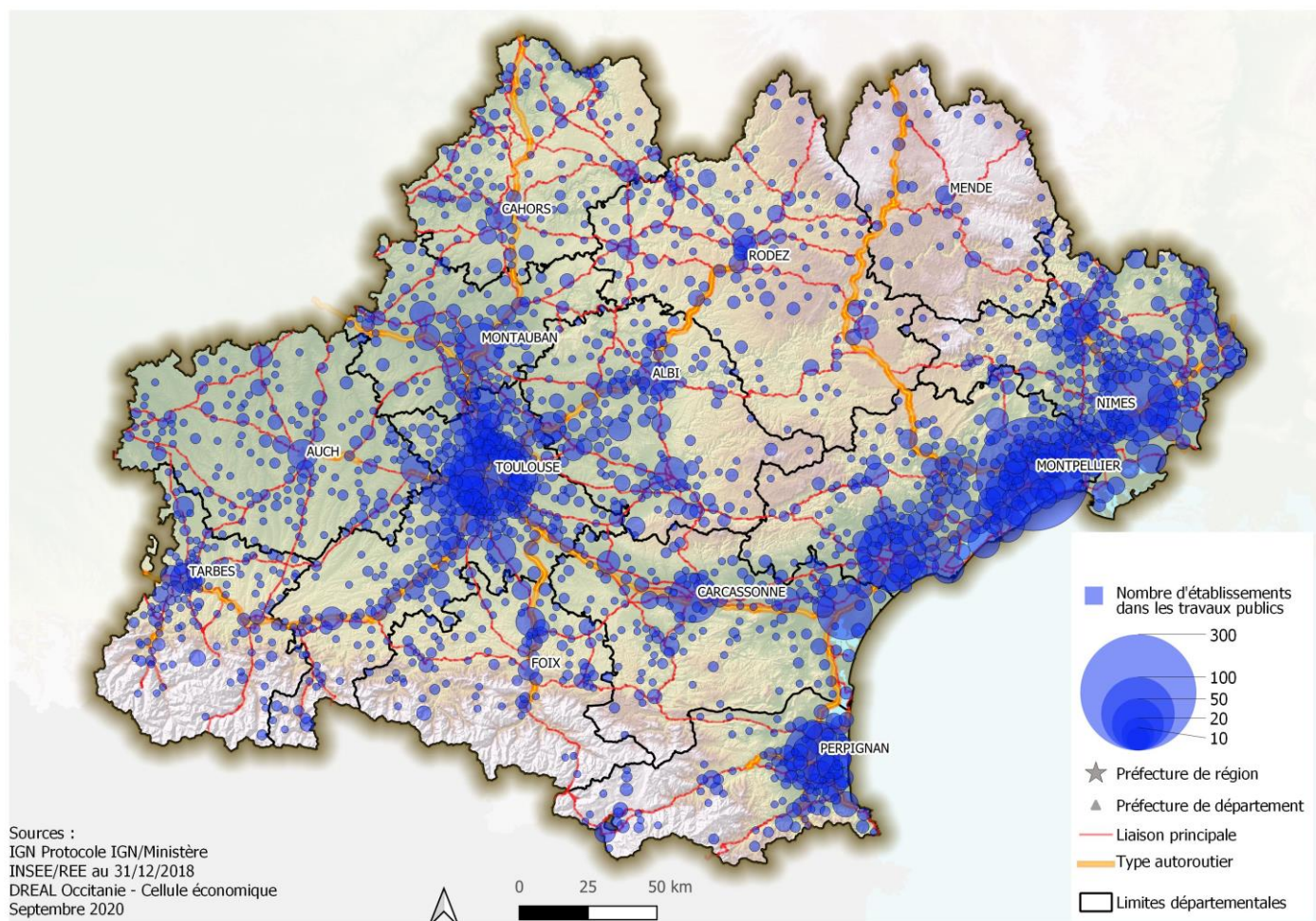
Répartition selon l'activité principale de l'entreprise définie par son code APE

Polarisation du tissu économique autour des centres urbains

Répartition des établissements sur les territoires

Localisation des établissements de Travaux Publics à fin 2018

Sources : INSEE (REE) - Traitements Réseau des CERC



Des établissements largement présents sur tout le territoire.

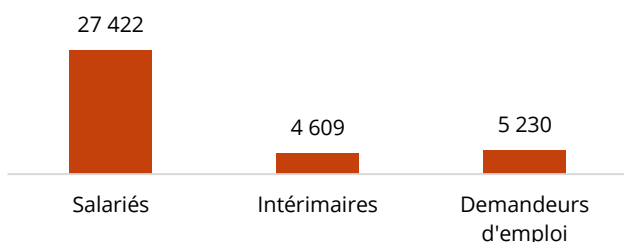
1.2 | Les ressources en main d'oeuvre

Mobilisation des ressources

Salariés, intérimaires, demandeurs d'emplois

Ressources dans les Travaux Publics

Unité : nombre de postes salariés 2019, d'intérimaires en ETP 2019, de demandeurs d'emploi en catégorie ABC 2019 - Sources : ACOSS, DARES, Pôle Emploi - Traitements Réseau des CERC



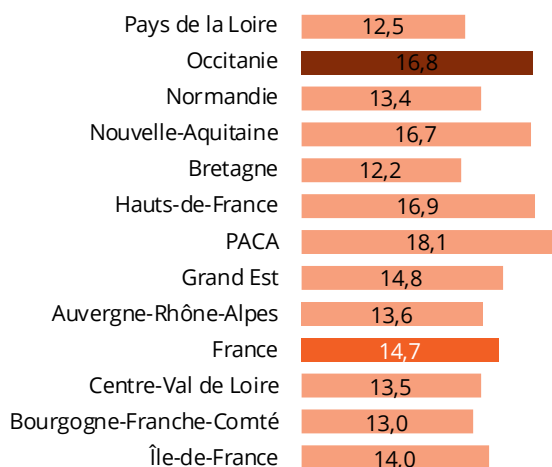
27 422
salariés
4 609
intérimaires
5 230
demandeurs d'emploi

Près de 27 400 salariés permanents sont employés dans le secteur des Travaux Publics.

Avec 5 230 intérimaires, cette forme d'emploi représente 16,8 ETP pour 100 salariés permanents, ratio supérieur à la moyenne France (14,7).

Nombre d'intérimaires pour 100 salariés des Travaux Publics en 2019

Unité : nombre de postes salariés, d'intérimaires en ETP
Source : ACOSS & DARES - Traitements Réseau des CERC



Définitions

Salariés (source ACOSS-URSSAF) : nombre de postes salariés des établissements ayant un code APE relevant des travaux Publics implanté dans la région au 31/12/2019, hors apprentis, intérimaires, stagiaires, stagiaires de la formation professionnelle, salariés détachés.

Intérimaires (source DARES) : nombre moyen d'intérimaires en ETP (équivalent temps plein) employés dans les établissements de Travaux Publics de la région au cours de l'année 2019.

Demandeurs d'emploi (source Pôle Emploi) : demandeurs d'emploi en catégorie ABC domiciliés dans la région à fin 2019 et déclarant chercher comme métier principal un emploi de production Construction.

Les effectif salariés

Répartition des effectifs dans les métiers

Effectif salarié relevant des Travaux Publics en 2019

Unité : nombre de salariés - Source : UCF au 15 mars 2019 - Traitements Réseau des CERC



Ressource mobilisée :

Production

12 091 salariés

Techniciens et cadres

5 270 salariés

Administratifs et commerciaux

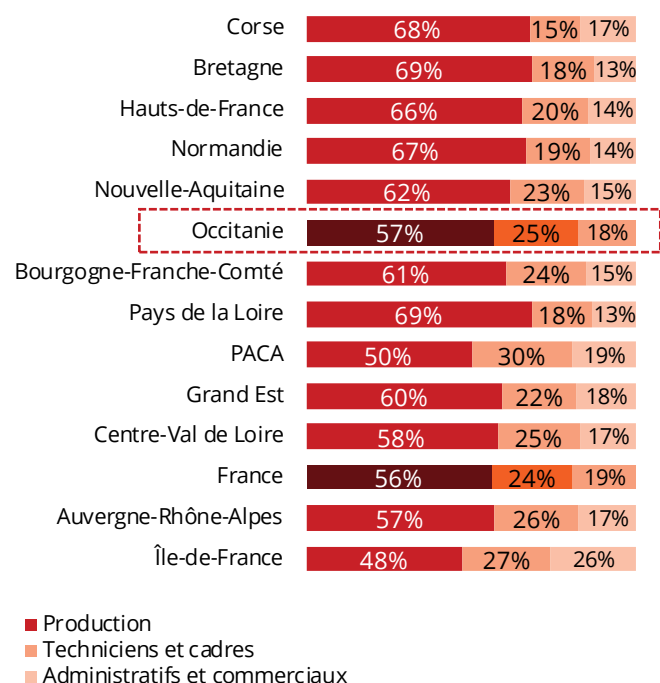
3 694 salariés

Ci-dessus, les salariés relevant des Travaux Publics se composent de **57% de métiers de production**, de **25% de techniciens et de cadres** et de **18% d'administratifs et commerciaux**.

Ci-dessous, 3 métiers regroupent les **2/3 des emplois dans la production** : les **conducteurs d'engins**, les **ouvriers VRD** et les **monteurs en réseaux**.

Répartition de l'effectif salarié relevant des Travaux Publics par région en 2019

Unité : nombre de salariés - Source : UCF au 15 mars 2019 - Traitements Réseau des CERC



Définitions

Salariés* de la production : salariés ayant un métier de production Travaux Publics quelle que soit l'entreprise

Salariés* des fonctions techniques et de l'encadrement : salariés des entreprises de Travaux Publics ayant un métier technique/d'encadrement

Salariés* commerciaux et administratifs : salariés des entreprises de Travaux Publics ayant un métier commercial / administratif

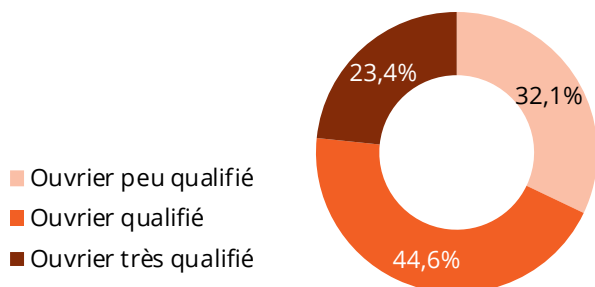
* Y compris apprentis

Disparité du niveau de qualification

Le niveau de qualification selon les métiers

Répartition des ouvriers selon leur qualification en 2019

Unité : Nombre de salariés - Source : UCF au 15 mars 2019 - Traitements Réseau des CERC



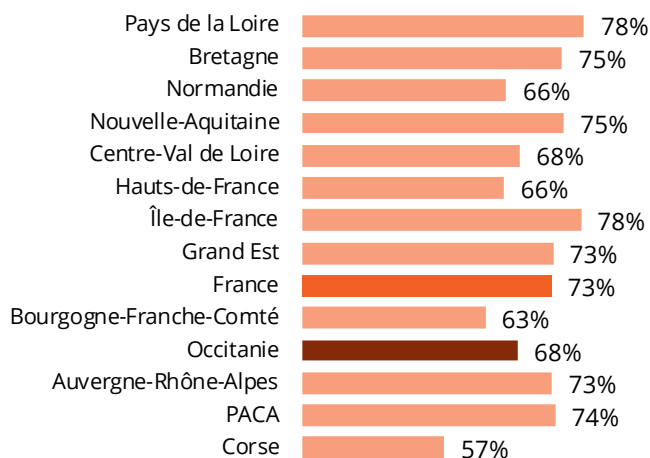
67,9%
d'ouvriers qualifiés
ou très qualifiés

Plus des **2/3 des métiers de production des travaux publics** sont occupés par des ouvriers qualifiés ou très qualifiés, soit 67,9%.

Pour autant, cette **proportion est relativement peu élevée** par rapport aux autres régions et à la moyenne en France s'établissant à 73% (ci-dessous à gauche)

Part des ouvriers qualifiés et très qualifiés dans les Travaux Publics en 2019

Unité : nombre de salariés - Source : UCF au 15 mars 2019 - Traitements Réseau des CERC



Définition

Le niveau de qualification des ouvriers s'appuie sur le niveau, la position et le coefficient hiérarchique des ouvriers.

Peu qualifié : coefficient convention collective 100-110

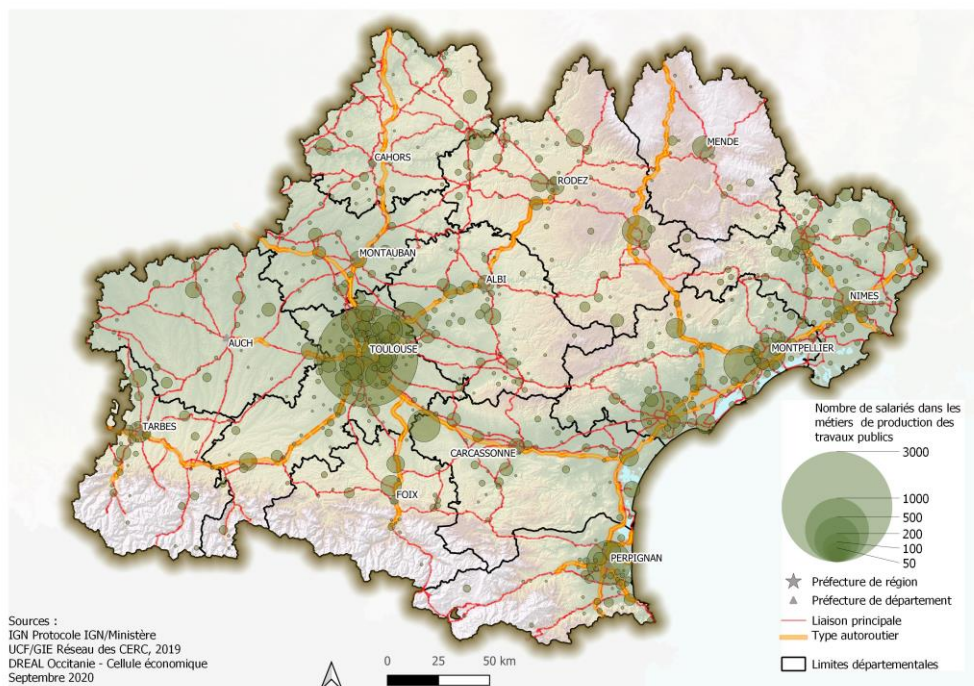
Qualifié : coefficient convention collective 125-140

Très qualifié : coefficient convention collective 165-180

L'emploi présent dans de nombreux territoires

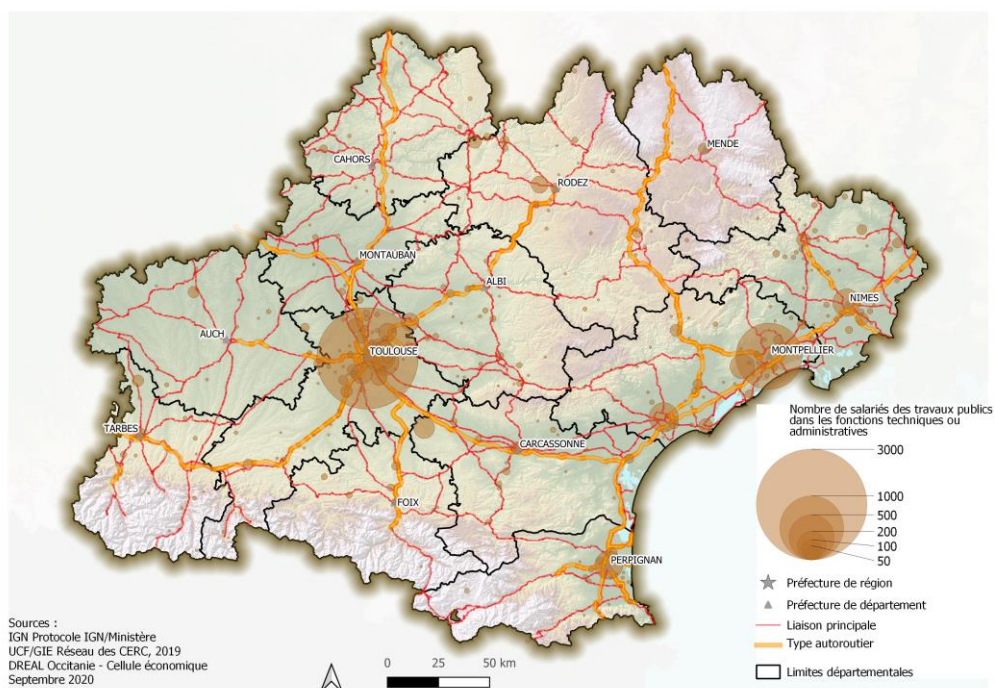
Nombre de salariés de la production en 2019

Sources : UCF au 15 mars 2019 – Traitements Réseau des CERC – Localisation au lieu de travail



Nombre de techniciens, cadres, commerciaux et administratifs salariés en 2019

Sources : UCF au 15 mars 2019 – Traitements Réseau des CERC - Localisation au lieu de travail



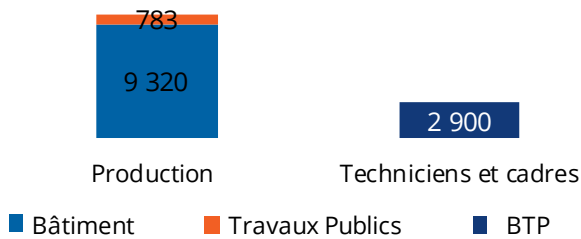
1.3 | Les caractéristiques de la formation initiale et continue

Concentration de la formation initiale sur certains métiers

Les jeunes en formation initiale

Jeunes en formation initiale sur les métiers de production du BTP en 2018-2019

Unité : apprenants en formation initiale - Source : Rectorats - CCCA-BTP - Traitements Réseau des CERC



Production Travaux Publics

783 jeunes

dont

429 apprentis

Techniciens et cadres BTP

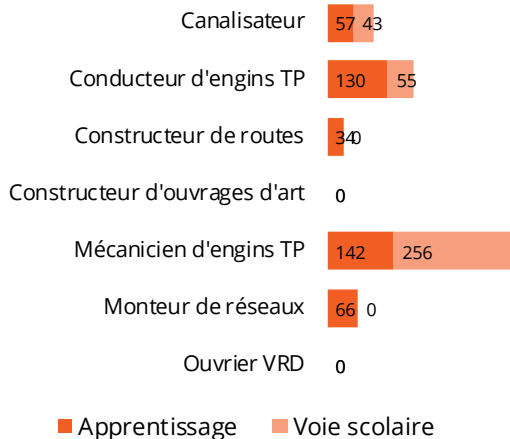
2 900 jeunes

dont

397 apprentis

Répartition des jeunes en formation initiale selon le métier de production TP en 2018-2019

Unité : apprenants en formation initiale Source : Rectorats - CCCA - BTP - Traitements Réseau des CERC



Dans les formations menant aux **métiers de production des travaux publics**, **55%** des jeunes en formation sont formés en **apprentissage**.

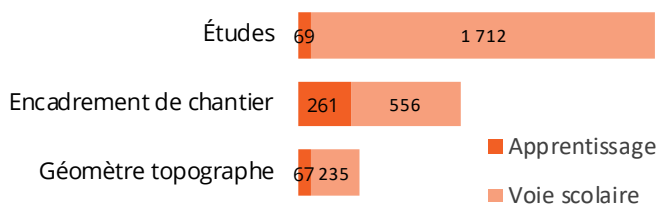
Le **métier de mécaniciens d'engins TP** est le **premier des métiers** visés par les jeunes en formation dans les métiers de production des travaux publics

Pour les **formations de techniciens et de cadres** du BTP, **14%** des jeunes sont formés par **apprentissage**.

Les formations visant les **fonctions d'études** regroupent **61%** des jeunes en formation pour ce groupe de métiers.

Répartition des jeunes en formation initiale selon le métier technique / d'encadrement BTP en 2018-2019

Unité : apprenants en formation initiale Source : Rectorats - CCCA - BTP - Traitements Réseau des CERC



32% des jeunes formés pour l'**encadrement** de chantier sont en **apprentissage**

Définition

Sont comptabilisés les jeunes inscrits dans un établissement scolaire de la région en voie scolaire ou en apprentissage (CFA, lycées, compagnons, ...) dans une formation diplômante à un métier Travaux Publics

La formation initiale par niveau

Les jeunes en formation initiale

Répartition des jeunes en formation initiale selon le niveau de diplôme et le type de diplôme

Unité : apprenants en formation initiale Source : Rectorats - CCCA - BTP - Traitements Réseau des CERC

	Niveau 3				Niveau 4						Niveau 5		Total
	CAP	CTM	MC	TP	BP	BAC PRO	BTM	BTn	TP	MC	BTS	TP	
Canalisateur	100												100
Conducteur d'engins TP	185												185
Constructeur de routes	34												34
Constructeur d'ouvrages d'art													
Mécanicien d'engins TP	31					292					75		398
Monteur de réseaux				13					53				66
Ouvrier VRD													
	350			13		292			53		75		783
Études						370		1 216			195		1 781
Encadrement de chantier						297					520		817
Géomètre topographe						120					182		302
						787		1216			897		2 900

Répartition des jeunes en formation initiale selon le niveau de diplôme et le type de formation

Unité : apprenants en formation initiale Source : Rectorats - CCCA - BTP - Traitements Réseau des CERC

	Niveau 3		Niveau 4		Niveau 5		Total apprent.	Total voie scolaire	Part de l'apprent.
	Apprent.	Voie scolaire	Apprent.	Voie scolaire	Apprent.	Voie scolaire			
Canalisateur	57	43					57	43	57%
Conducteur d'engins TP	130	55					130	55	70%
Constructeur de routes	34						34		100%
Constructeur d'ouvrages d'art									
Mécanicien d'engins TP	31		65	227	46	29	142	256	36%
Monteur de réseaux	13		53				66		100%
Ouvrier VRD									
Ensemble	265	98	118	227	46	29	429	354	55%
Études			1	1585	68	127	69	1712	4%
Encadrement de chantier			67	230	194	326	261	556	32%
Géomètre topographe				120	67	115	67	235	22%
Ensemble				1935	329	568	397	2503	14%

Définition

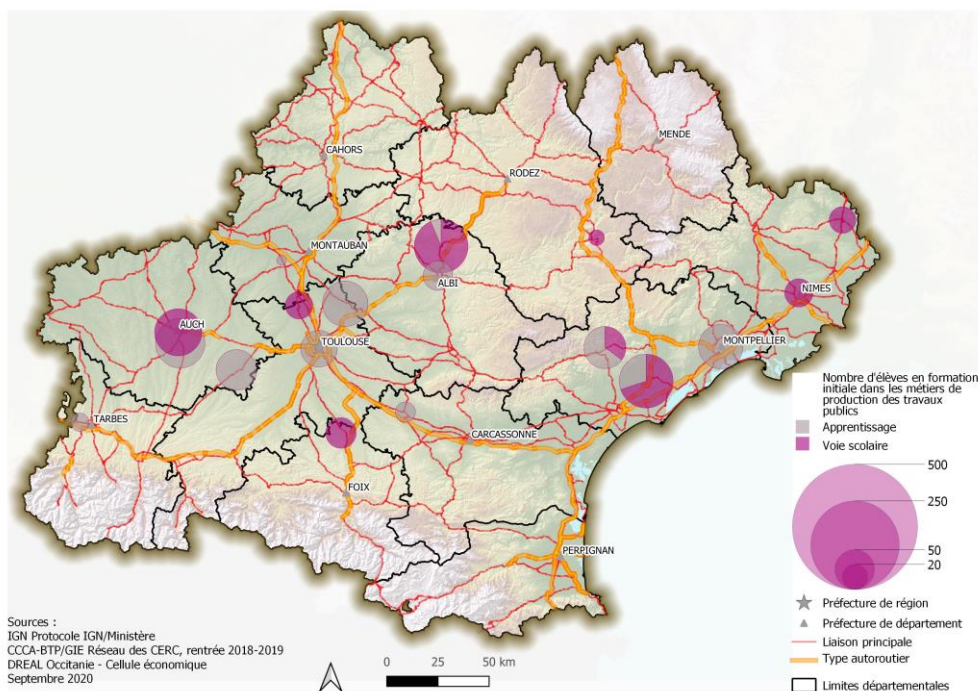
Sont comptabilisés les jeunes inscrits dans un établissement scolaire de la région en voie scolaire ou en apprentissage (CFA, lycées, compagnons, ...) dans une formation diplômante à un métier Bâtiment

Cartographie de la formation initiale

Les jeunes en formation initiale

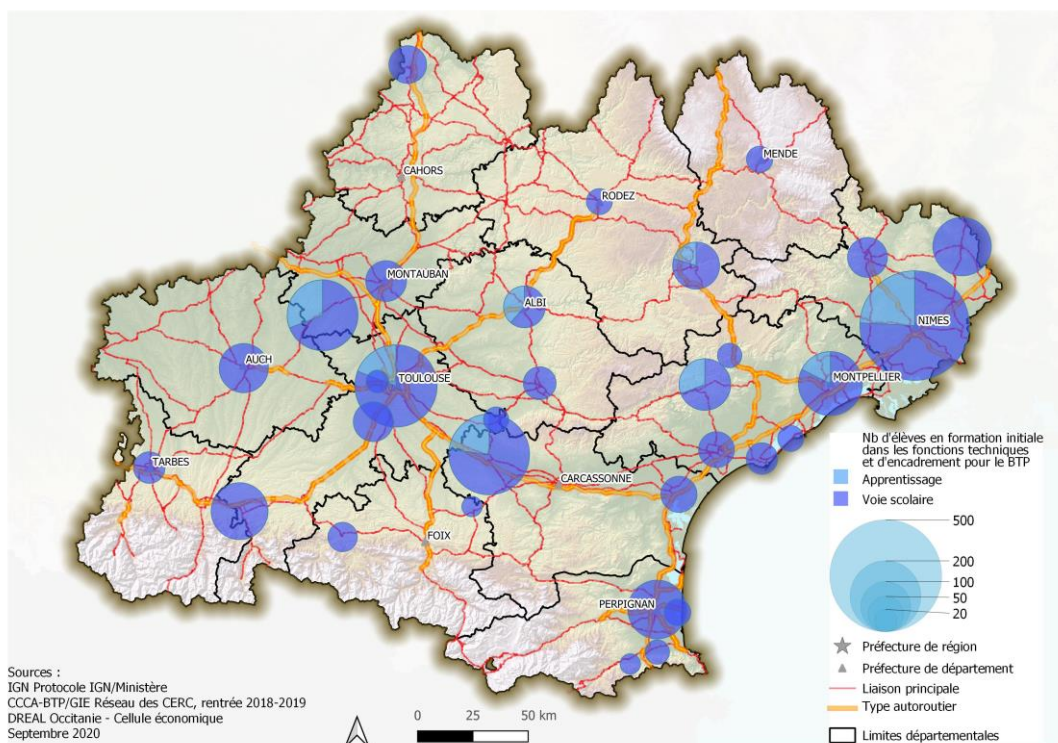
Nombre de jeunes en formation initiale sur les métiers de la production des Travaux Publics selon le mode de formation en 2018-2019

Sources : Rectorats & CCCA-BTP - Traitements Réseau des CERC



Nombre de jeunes en formation initiale sur les métiers techniques et d'encadrement du BTP selon le mode de formation en 2018-2019

Sources : Rectorats & CCCA-BTP - Traitements Réseau des CERC

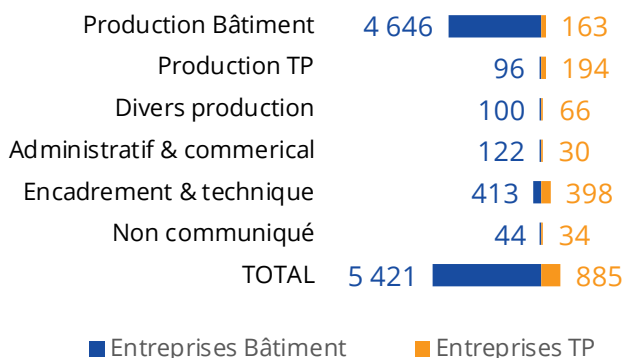


77% des jeunes en contrat d'apprentissage sont dans des entreprises de 50 et +

Les contrats d'apprentissage

Répartition des contrats d'apprentissage

Unité : nombre d'apprentis - Source : Constructys en 2019 - Traitements Réseau des CERC



885
apprentis formés dans des entreprises de TP fin 2019 quel que soit le métier préparé
 (métier de production Bâtiment ou Travaux Publics, assistant(e) de direction, marketing, comptabilité, etc.)

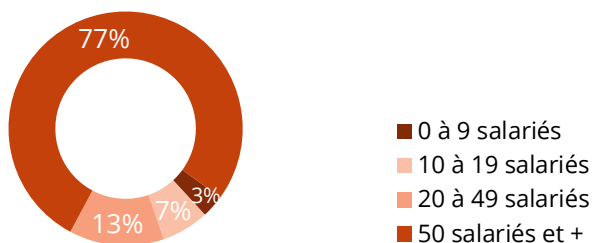
Fin 2019, les entreprises de Travaux publics emploient et forment 885 apprentis, correspondant à **14% des contrats d'apprentissages** en cours fin 2019 dans le secteur du BTP.

Dans les entreprises des Travaux Publics, **45%** des jeunes en contrat d'apprentissage se forment sur un métier **d'encadrement ou technique**.

77% des apprentis sont accueillis dans des **entreprises de 50 salariés et +**.

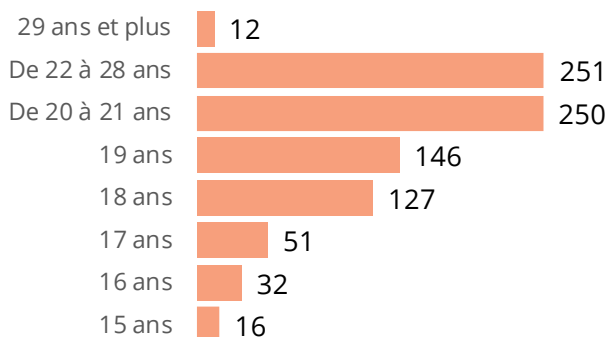
Répartition des apprentis des entreprises de Travaux Publics par taille de l'entreprise

Unité : nombre d'apprentis - Source : Constructys en 2019 - Traitements Réseau des CERC



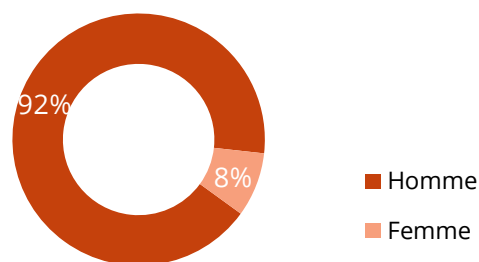
Répartition des apprentis des entreprises de Travaux Publics par âge

Unité : nombre d'apprentis - Source : Constructys en 2019 - Traitements Réseau des CERC



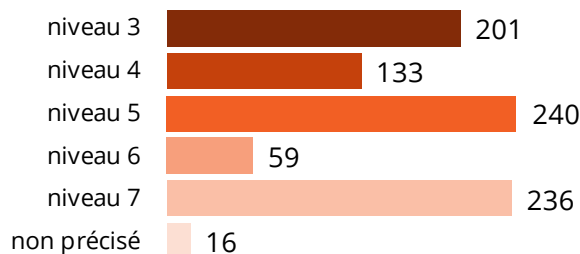
Répartition des apprentis des entreprises de Travaux Publics par genre de l'apprenti

Unité : nombre d'apprentis - Source : Constructys en 2019 - Traitements Réseau des CERC



Répartition des apprentis des entreprises de Travaux Publics par niveau

Unité : nombre d'apprentis - Source : Constructys en 2019 - Traitements Réseau des CERC



Définition

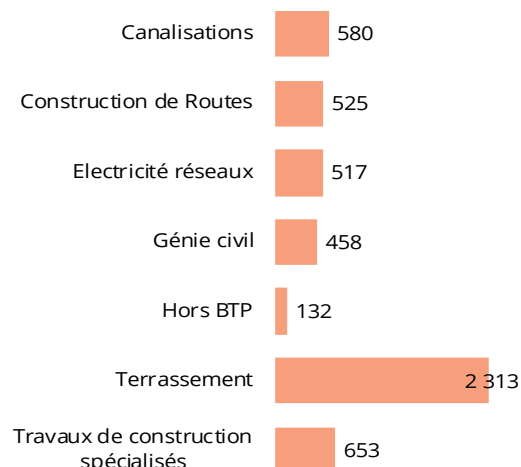
*Sont comptabilisés ici l'ensemble des jeunes en contrat d'apprentissage au 31/12/2019 dans une entreprise de BTP dont l'organisme de formation est dans la région et ce quelque soit le métier préparé (métier de production Bâtiment ou Travaux Publics, assistant(e) de direction, marketing, comptabilité, etc.).

Un effort de formation continue relativement important en Occitanie

La formation continue des salariés

Répartition du nombre de stagiaires dans les Travaux Publics en 2019 par corps d'état

Unité : Nombre de stagiaires - Source : Constructys - Traitements Réseau des CERC



5 374
stagiaires
dans les Travaux Publics en 2019

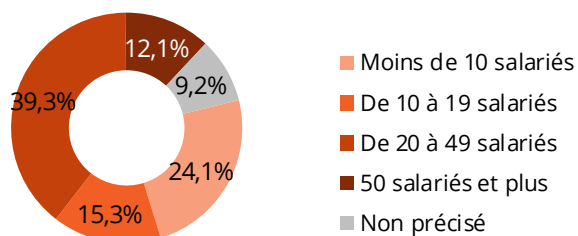
315
contrats de professionnalisation
aux métiers Travaux Publics en 2019

En 2019, la formation professionnelle continue spécifique aux activités de travaux publics compte 5 374 salariés entrés en formation et 315 contrats de professionnalisation.

L'effort de formation apparent (cf. avertissement ci-dessous sur le périmètre) est relativement conséquent en région puisque le nombre d'entrées en formation représente près de **20% des effectifs de salariés des travaux publics en région Occitanie** (graphique en bas à gauche).

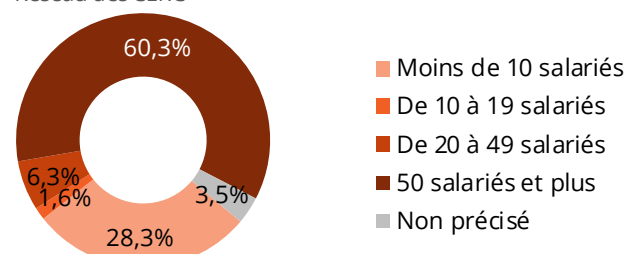
Répartition des stagiaires dans les Travaux Publics par taille d'entreprise en 2019

Unité : nombre de stagiaires - Source : Constructys - Traitements Réseau des CERC



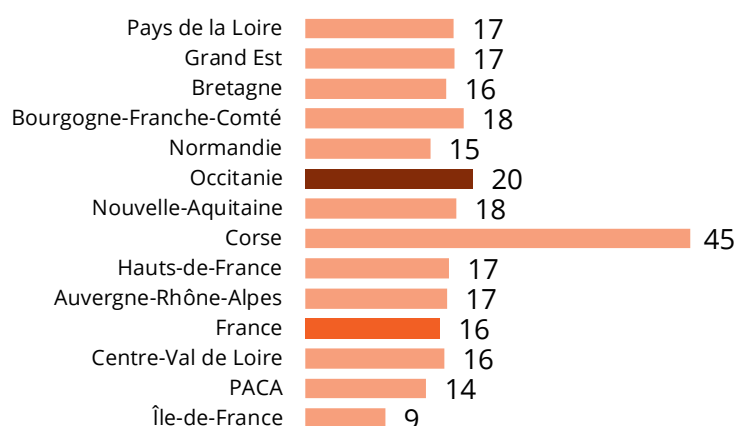
Répartition des contrats de professionnalisation aux métiers Travaux Publics par taille d'entreprise en 2019

Unité : nombre de contrats - Source : Constructys - Traitements Réseau des CERC



Nombre de stagiaires dans les Travaux Publics

Unité : nombre de stagiaires / nombre de postes salariés, hors contrats de professionnalisation - Source : ACOSS & Constructys -



Définitions

Le nombre de stagiaires correspond au nombre de salariés ayant demandé un financement à Constructys et ayant suivi une formation continue au cours de l'année.

Un salarié ayant suivi deux formations au cours de l'année est comptabilisé deux fois. Ne sont pas pris en compte les demandeurs d'emploi, sauf pour les cas particuliers des stagiaires en POE et en CSP.

L'affectation d'un stagiaire à une région correspond au positionnement de l'entreprise du demandeur de la formation. Si cette information n'est pas disponible, la région dans laquelle le Constructys Régional a traité le dossier de demande de prise en charge fait foi.

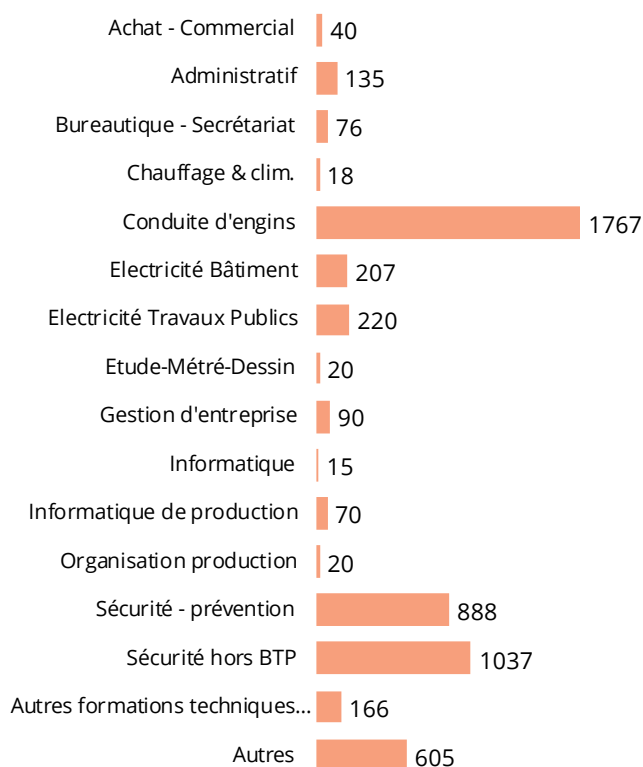
⚠ Avertissement Les données analysées sur cette page ne représentent pas l'intégralité de l'effort de formation des entreprises ne prenant pas en compte les formations réalisées hors financement Constructys (entreprises de 50 salariés et plus qui s'autofinancent sur leur plan de développement des compétences, formation sur chantier par les fournisseurs, etc.)

Les principaux domaines de formation continue : conduite d'engins et sécurité

La formation continue des salariés

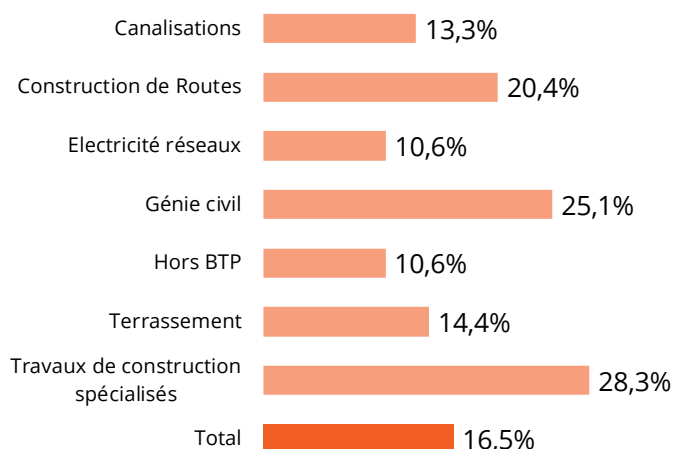
Répartition du nombre de stagiaires dans les Travaux Publics en 2019 par domaine de formation

Unité : Nombre de stagiaires - Source : Constructys - Traitements Réseau des CERC



Part des stagiaires ayant suivi une formation de sécurité -prévention en 2019 par corps d'état

Unité : nombre de stagiaires - Source : Constructys - Traitements Réseau des CERC



Avec **33%**

des stagiaires en 2019,

Conduite d'engins est le 1er domaine de formation

Une préoccupation liée à la sécurité particulièrement prégnante pour les **travaux de construction spécialisés**

Le premier domaine de formation concerne la **conduite d'engins**, avec 1 767 stagiaires soit **33%** des entrées en formation en 2019 (ci-contre à gauche).

En rajoutant les formations de **sécurité hors BTP** (ci-dessous à gauche), les questions de sécurité comptent en tout pour **37%** des formations des salariés des Travaux publics.

Par métier exercé (corps d'état), pour les formations de sécurité-prévention (en grande partie obligatoire) du BTP, ce sont les salariés **des travaux de construction spécialisés** et du **génie civil** qui se sont massivement formés sur cette thématique, pour plus du quart des stagiaires en formation.

Définitions

Le nombre de stagiaires correspond au nombre de salariés ayant demandé un financement à Constructys et ayant suivi une formation continue au cours de l'année.

Un salarié ayant suivi deux formations au cours de l'année est comptabilisé deux fois. Ne sont pas pris en compte les demandeurs d'emploi, sauf pour les cas particuliers des stagiaires en POE et en CSP.

L'affectation d'un stagiaire à une région correspond au positionnement de l'entreprise du demandeur de la formation. Si cette information n'est pas disponible, la région dans laquelle le Constructys Régional a traité le dossier de demande de prise en charge fait foi.

⚠ Avertissement

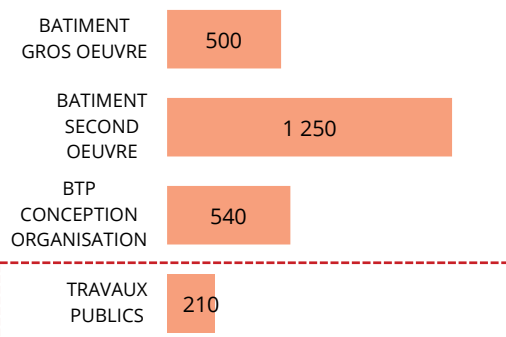
Les données analysées sur cette page ne représentent pas l'intégralité de l'effort de formation des entreprises, ne prenant pas en compte les dépenses de formation externes et internes.

Des demandeurs d'emploi largement peu qualifiés en formation

La formation professionnelle des demandeurs d'emploi

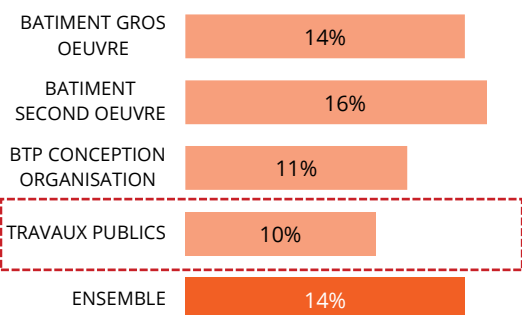
Entrées en formation des demandeurs d'emploi dans les spécialités Génie civil, Construction

Unité : Nb d'entrées en formation jv 2019 déc. 2019
Source : Pôle emploi Open Data



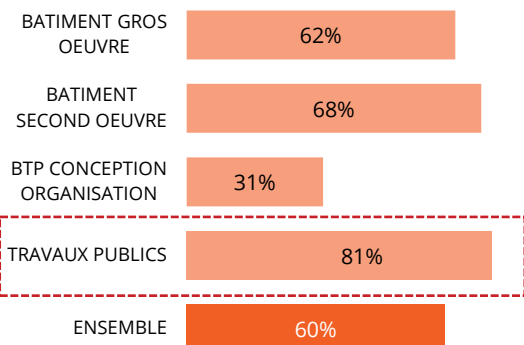
Part des demandeurs d'emploi de longue durée dans les entrées en formation des spécialités Génie civil, Construction

Unité : % en 2019
Source : Pôle emploi Open Data



Part des demandeurs d'emploi peu qualifiés dans les entrées en formation des spécialités Génie civil, Construction

Unité : % en 2019
Source : Pôle emploi Open Data



210

entrées en formation en 2019 dans les métiers de production TP

81%

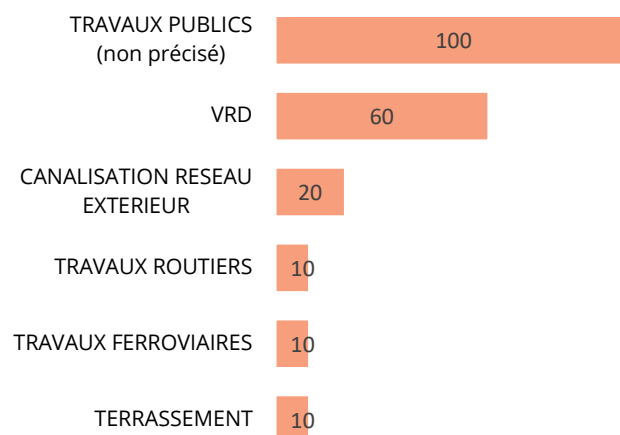
des demandeurs d'emploi en formation sont peu qualifiés

En 2019, **2500 demandeurs d'emploi** ont été formés dans les spécialités des activités de construction (Génie civil, construction), dont **210 dans les métiers de production des travaux publics**.

Parmi ceux-ci **81%** sont peu qualifiés (niveau de formation inférieur ou égal au bac sans le diplôme obtenu, graphique ci-dessous à gauche).

Demandeurs d'emploi entrés en formation par spécialité détaillée dans les Travaux Publics

Unité : Nb d'entrées en formation
Source : Pôle emploi Open Data



Définitions

Peu qualifié : niveau de formation inférieur au BAC ou égal au BAC mais sans diplôme obtenu..

Demandeur d'emploi de longue durée : inscrit au moins 12 mois en catégorie A au cours des 15 mois avant l'entrée en formation.

⚠ Avertissement

Les périmètres des spécialités des formation est celui de la nomenclature Formacode. Le Formacode est un outil d'indexation et de référence pour les acteurs de la formation professionnelle. Il est structuré en 14 grands domaines dont le domaine « Génie civil, construction ». Ne sont donc prises en compte que les entrées en formation qui ont été ainsi référencées par Pôle emploi.

2

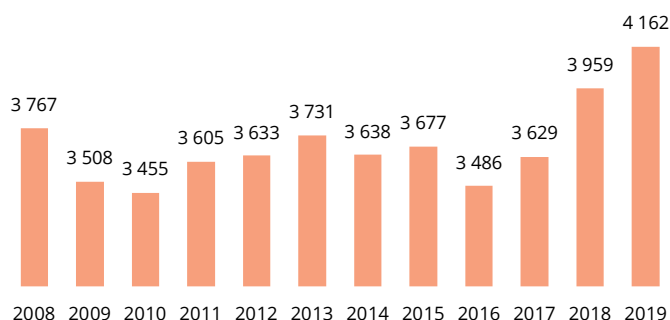
Quelles tendances en région ?

2.1 | Les fluctuations de conjoncture

Après la crise de 2008 à 2016, une forte reprise L'activité des Travaux Publics

Evolution du chiffre d'affaires Travaux Publics

Unité : M€ / Source : Réseau des CERC



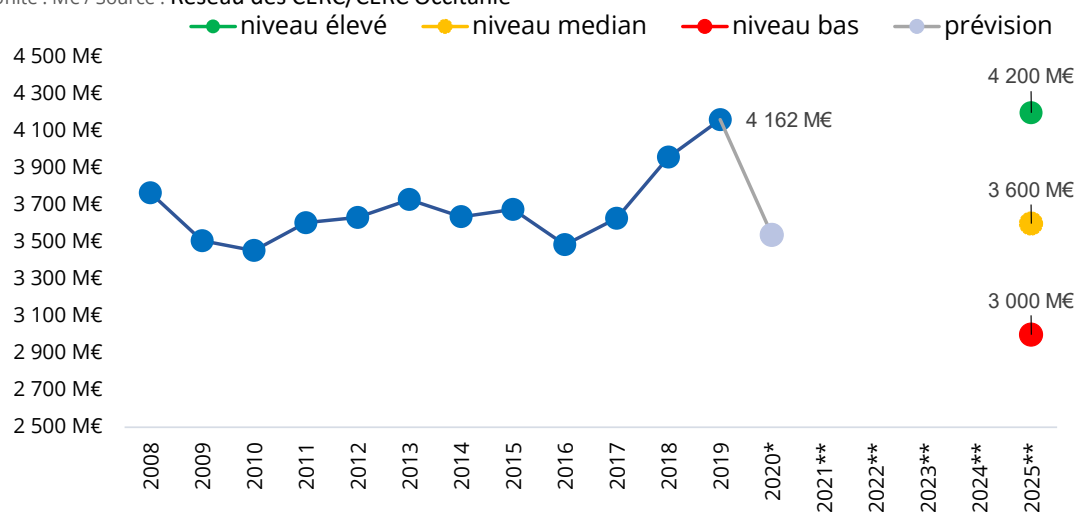
4 162 M€
Chiffre d'affaires Travaux Publics 2019

+5,1%
Évolution 2019/2018

Scénarios d'évolution

Evolution du chiffre d'affaires Travaux publics

Unité : M€ / Source : Réseau des CERC/CERC Occitanie



* Prévisions de CA en volume CERC Occitaine/OP - ** cadrage tendanciel

Les scénarios d'évolution du CA présentés ici permettent d'établir un cadrage pour les besoins en ressources à horizon 2025.

Les 3 niveaux d'activité pour caler les projections des besoins en ressources nouvelles de main d'œuvre :

- Au plus haut : CA TP = 4200 M€ // CA Bâtiment = 10 500 M€
- Médian : CA TP = 3 600 M€ // CA Bâtiment = 9 700 M€
- Au plus bas : CA TP = 3 000 M€ // CA Bâtiment = 9 000 M€

Autres hypothèses retenues : Compte tenu du manque de visibilité, il est proposé de projeter les besoins en ressources, toutes choses égales par ailleurs, autrement dit, à productivité, structure d'emploi des métiers et taux de départs en fin de carrière inchangés par rapport à la dernière année d'observation.

Le scénario retenu dans la suite des calculs est le scénario médian.

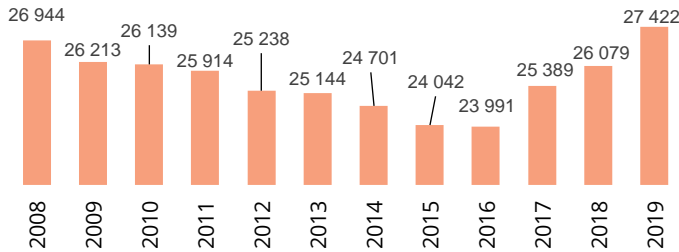
2.2 | Les transformations de l'emploi

Sévère contraction de l'emploi salarié durant la crise L'évolution de l'emploi par typologie d'entreprise

Evolution de l'effectif salarié

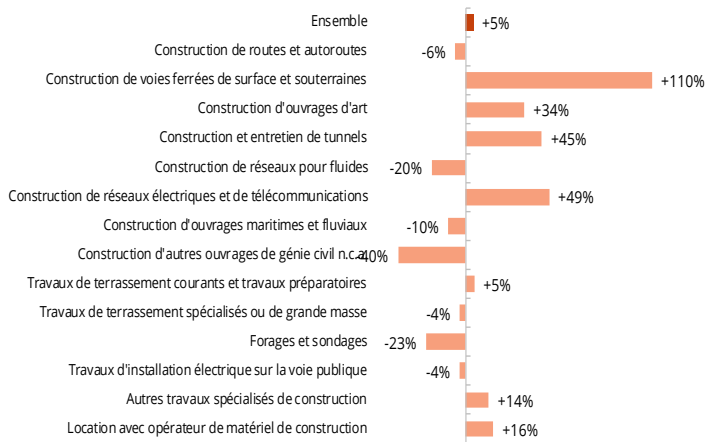
Unité : nombre de postes salariés

Source : ACOSS-URSSAF - Traitements Réseau des CERC



Evolution de l'effectif salarié des Travaux Publics par segment d'activité entre 2009 et 2019

Unité : Nombre de postes salariés - Source : ACOSS-URSSAF - Traitements Réseau des CERC



+1 209

emplois salariés
dans les TP entre 2009 et 2019

soit +5%

+183

établissements employant
au moins un salarié
dans les TP entre 2009 et 2019

Définitions

Etablissements employant au moins un salarié, source ACOSS-URSSAF : établissements ayant déclaré de la masse salariale au quatrième trimestre, même s'ils n'ont plus de salariés au 31/12.

Salariés (source ACOSS-URSSAF) : nombre de postes salariés des établissements ayant un code APE relevant des Travaux Publics implanté dans la région au 31/12/2019, hors apprentis, intérimaires, stagiaires, stagiaires de la formation professionnelle, salariés détachés

Tendances d'évolution

Par groupe métier et par qualification

Evolution des salariés Travaux Publics selon le groupe métier

Unité : nombre de salariés - Source : Estimation CERC d'après UCF et ACOSS-URSSAF - Traitements Réseau des CERC

	2019	Evol. 2016/2019	
Administratifs et commerciaux	3 694	+8,6%	▲
Production - TP	12 091	+11,8%	▲
Techniciens et cadres	5 270	-0,3%	=
Ensemble	21 055	+8,0%	▲

Evolution des salariés Travaux Publics selon le statut

Unité : nombre de salariés - Source : Estimation CERC d'après UCF et ACOSS-URSSAF - Traitements Réseau des CERC

	2019	Evol. 2016/2019	
Ouvriers	11 900	+11,4%	▲
ETAM	6 376	+0,4%	=
Cadres (IAC)	2 779	+12,6%	▲
Ensemble	21 055	+8,0%	▲

Evolution 2016-2019

+11,8%

Production

-0,3%

Techniciens et cadres

+8,6%

Administratifs et commerciaux

Par groupe métier, **la reprise a fortement profité aux métiers de production et aux postes administratifs et commerciaux.**

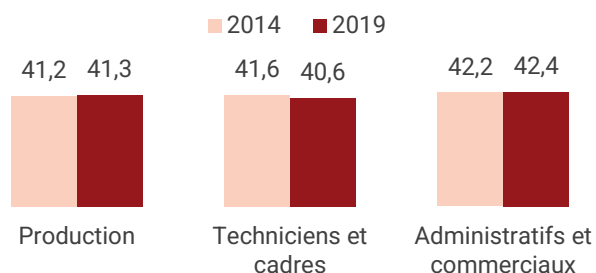
Par qualification, les **ouvriers et les cadres ont fortement augmenté.**

La pyramide des âges des salariés

Les tendances par métier

Âge moyen des salariés relevant des Travaux Publics

Unité : nombre de salariés - Source : UCF au 15 mars 2019 / 2014 - Traitements Réseau des CERC



Âge moyen des salariés en 2019

41,3 ans

Production

40,6 ans

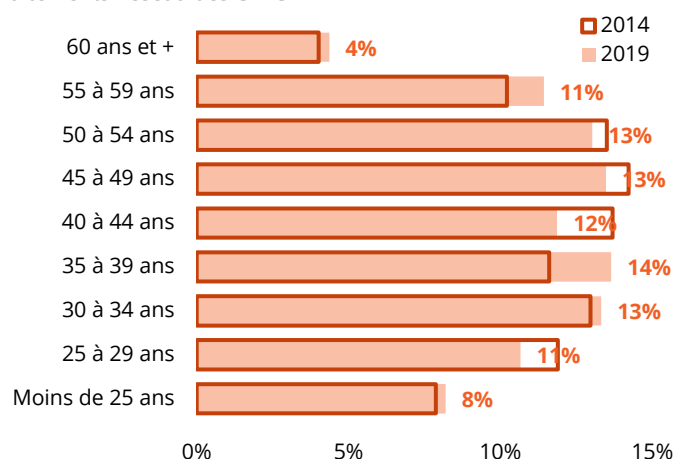
Techniciens et cadres

42,4 ans

Administratifs et commerciaux

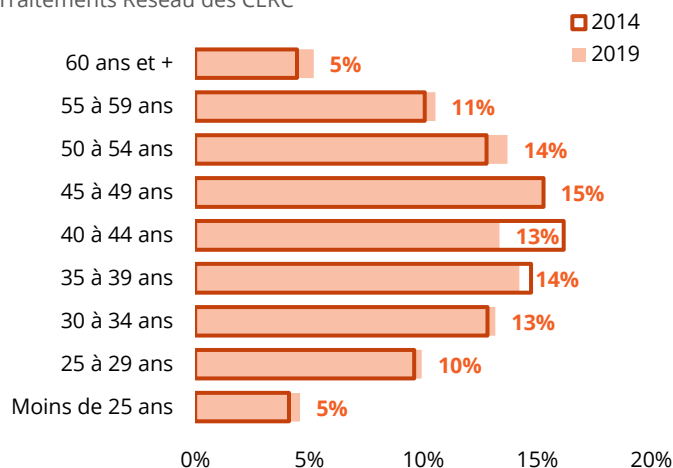
Pyramide des âges des salariés de la production en 2014 et 2019

Unité : nombre de salariés - Source : UCF au 15 mars 2016 et 2019 - Traitements Réseau des CERC



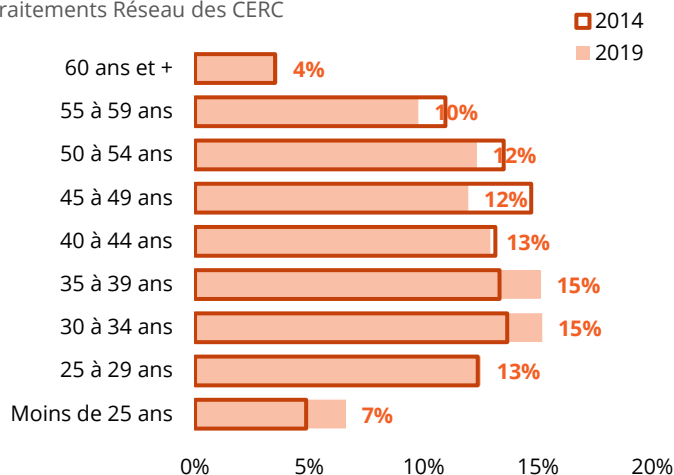
Pyramide des âges des salariés administratifs et commerciaux en 2014 et 2019

Unité : nombre de salariés - Source : UCF au 15 mars 2016 et 2019 - Traitements Réseau des CERC



Pyramide des âges des salariés des fonctions techniques et de l'encadrement en 2014 et 2019

Unité : nombre de salariés - Source : UCF au 15 mars 2016 et 2019 - Traitements Réseau des CERC



En 5 ans, le **vieillessement de la pyramide des âges** n'est pas particulièrement apparent.

Pour les **métiers de production** et les **postes administratifs et commerciaux**, l'âge moyen augmente très légèrement.

Pour les **fonctions techniques et l'encadrement**, on observe plutôt un léger rajeunissement, avec une base des 30-40 ans plus solide, et un âge moyen en légère baisse.

Définitions

Salariés* de la production : salariés ayant un métier de production Travaux Publics quelle que soit l'entreprise

Salariés* des fonctions techniques et de l'encadrement : salariés des entreprises de Travaux Publics ayant un métier technique/d'encadrement

Salariés* commerciaux et administratifs : salariés des entreprises de Travaux Publics ayant un métier commercial/administratif

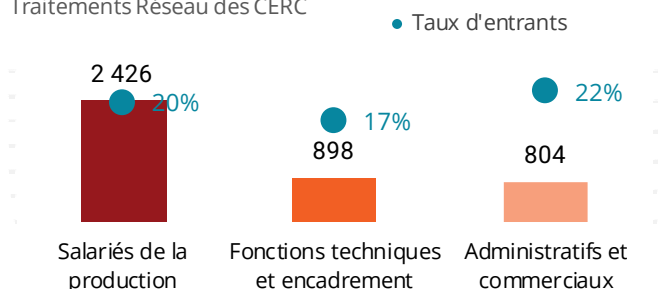
* Y compris apprentis

Taux d'entrants

Les tendances par groupe métier et par niveau de qualification

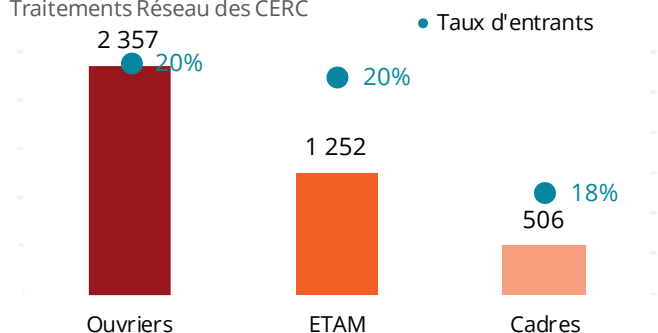
Effectif salarié entrant dans les Travaux Publics en 2019

Unité : nombre de salariés - Source : UCF au 15 mars 2019 - Traitements Réseau des CERC



Effectif salarié entrant dans les Travaux Publics en 2019

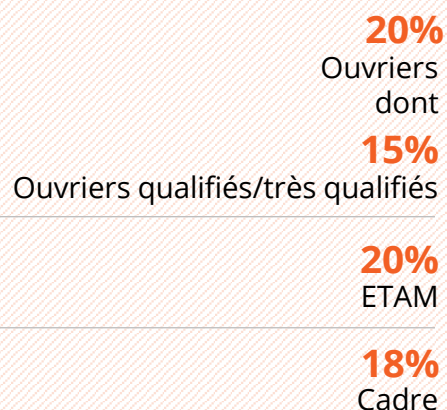
Unité : nombre de salariés - Source : UCF au 15 mars 2019 - Traitements Réseau des CERC



Taux d'entrants 2019



Taux d'entrants 2019



Définition

Taux d'entrants 2019 = nombre de salariés* entrés en 2019 rapporté au nombre de salariés* en poste au 15 mars 2019

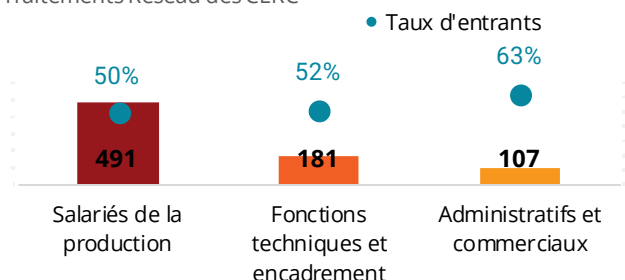
* Y compris apprentis

Zoom sur les moins de 25 ans entrés dans les Travaux Publics

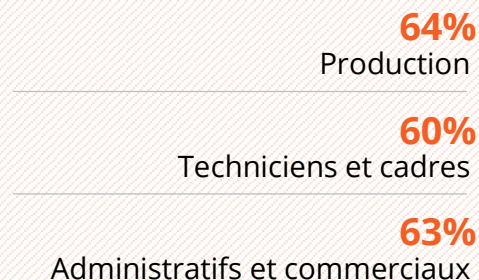
Les tendances par métier

Effectif salarié de moins de 25 ans entrant dans les Travaux Publics en 2019

Unité : nombre de salariés - Source : UCF au 15 mars 2019 - Traitements Réseau des CERC

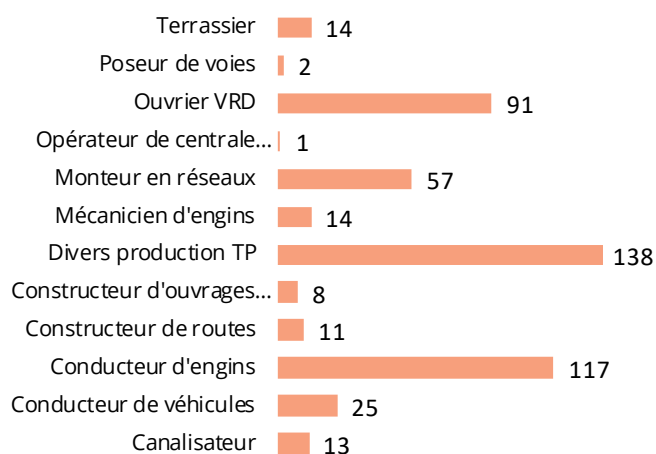


Part des entrants de -de 25 ans avec un CDI



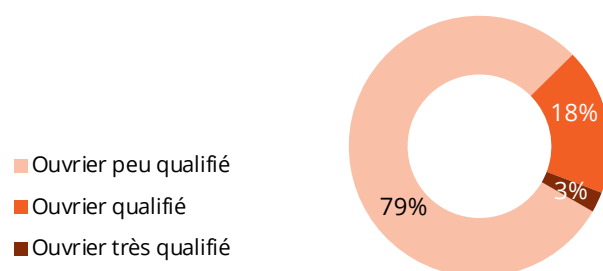
Répartition des salariés de la production de moins de 25 ans entrants dans les Travaux Publics en 2019 selon le métier

Unité : nombre de salariés - Source : UCF au 15 mars 2019 - Traitements Réseau des CERC



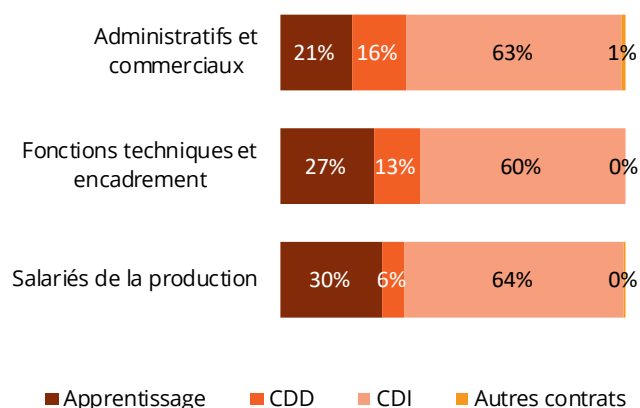
Répartition des ouvriers de moins de 25 ans entrants dans les Travaux Publics en 2019 selon leur qualification

Unité : Nombre de salariés - Source : UCF au 15 mars 2019 - Traitements Réseau des CERC



Répartition des salariés de moins de 25 ans entrants dans les Travaux Publics en 2019 selon le contrat

Unité : nombre de salariés - Source : UCF au 15 mars 2019 - Traitements Réseau des CERC



Près de 80% des ouvriers de moins de 25 ans qui rentrent dans les Travaux Publics sont des **ouvriers peu qualifiés**.

La très large majorité des jeunes entrants dans le secteur sont en **CDI** ou en **contrat d'apprentissage**.

Définition

Taux d'entrants 2019 des moins de 25 ans = nombre de salariés* de moins de 25 ans entrés en 2019 rapporté au nombre de salariés* de moins de 25 ans en poste au 15 mars 2019

* Y compris apprentis

Taux de sortants

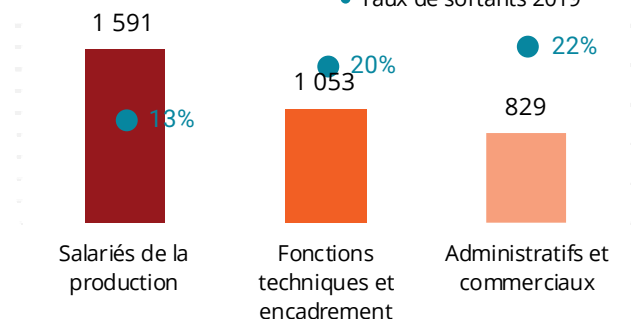
Les tendances par groupe métier et par niveau de qualification

Effectif salarié sortant des Travaux Publics en 2019

Unité : nombre de salariés - Source : UCF au 15 mars 2019 -

Traitements Réseau des CERC

● Taux de sortants 2019

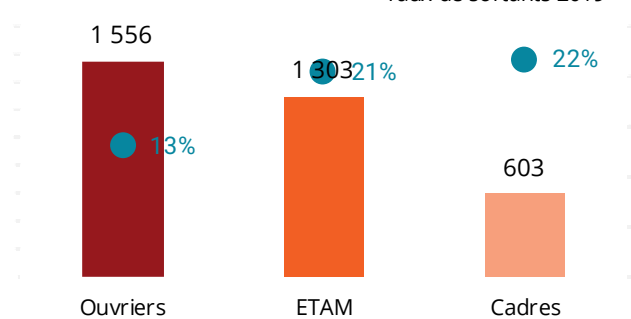


Effectif salarié sortant des Travaux Publics en 2019

Unité : nombre de salariés - Source : UCF au 15 mars 2019 -

Traitements Réseau des CERC

● Taux de sortants 2019



Taux de sortants 2019



Taux de sortants 2019



Définition

Taux de sortants 2019 = nombre de salariés* sortis en 2019 rapporté au nombre de salariés* en poste au 15 mars 2019

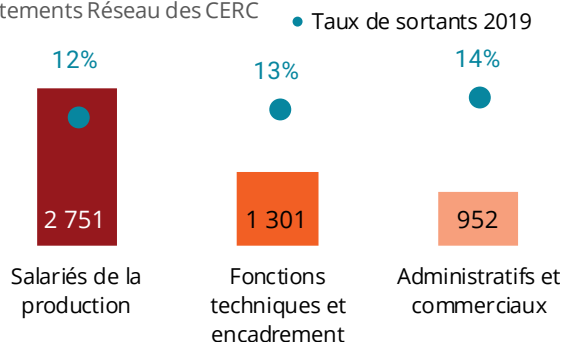
* Y compris apprentis

Des taux de sortants disparates selon les métiers

Les tendances par métier

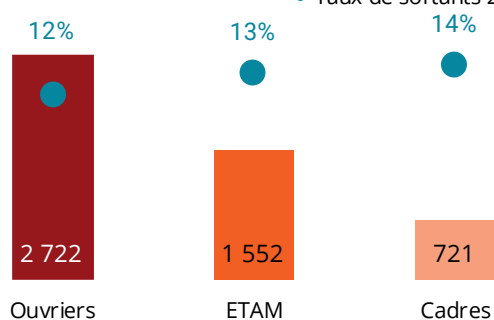
Effectif salarié sortant des Travaux Publics en 2019

Unité : nombre de salariés - Source : UCF au 15 mars 2019 - Traitements Réseau des CERC



Effectif salarié sortant des Travaux Publics en 2019

Unité : nombre de salariés - Source : UCF au 15 mars 2019 - Traitements Réseau des CERC



Taux de sortant 2019



Taux de sortant 2019



Définition

Taux de sortants 2019 = nombre de salariés* sortis en 2019 rapporté au nombre de salariés* en poste au 15 mars 2019

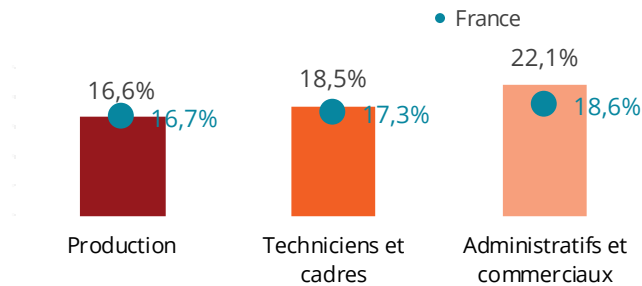
* Y compris apprentis

Turn-over dans le secteur

Résultat élevé pour les administratifs et commerciaux

Taux de turn over dans les Travaux Publics en 2019

Source : UCF au 15 mars 2019 - Traitements Réseau des CERC



Taux de turn-over 2019

16,6%
Production
16,7% France

18,5%
Techniciens et cadres
17,3% France

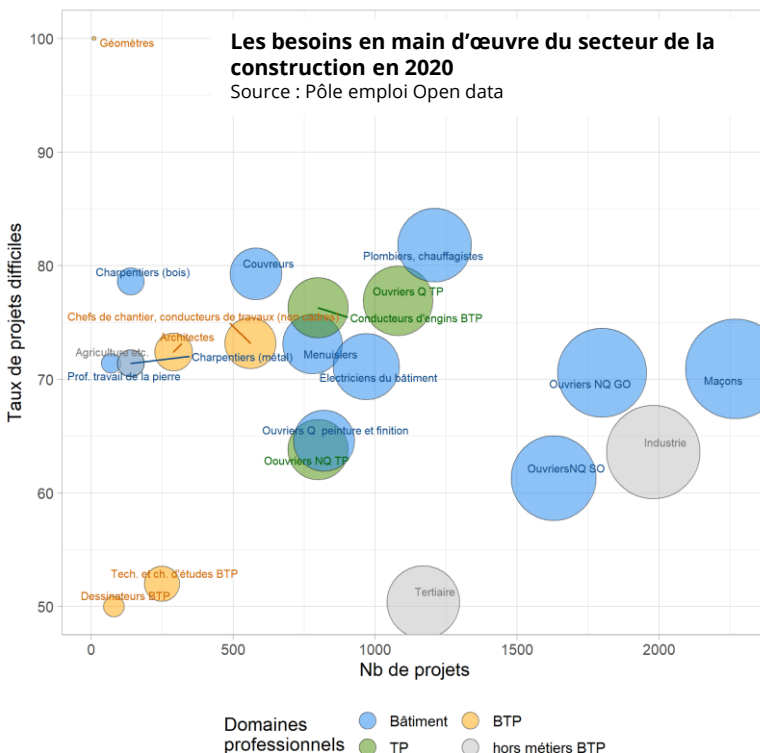
22,1%
Administratifs et commerciaux
18,6% France

Définitions

Taux de turnover : somme des salariés* entrés et des salariés* sortis en 2019 divisée par deux rapportée au nombre de salariés en poste au 15 mars 2019. * Y compris apprentis

Les besoins en main d'œuvre du secteur de la construction

Plus de 70% de projets de recrutement difficiles pour les TP



3 000
projets de recrutements

71,4%
d'offres difficiles

L'enquête BMO (besoins en main d'œuvre) en Occitanie de Pôle emploi relève près de **17 800 projets de recrutements pour le secteur de la construction, dont 69% difficiles à satisfaire.**

Parmi ceux-ci, les métiers des Travaux Publics en représentent environ **3 000, avec plus de 7 projets sur 10 difficiles à satisfaire.**

⚠ Avertissement

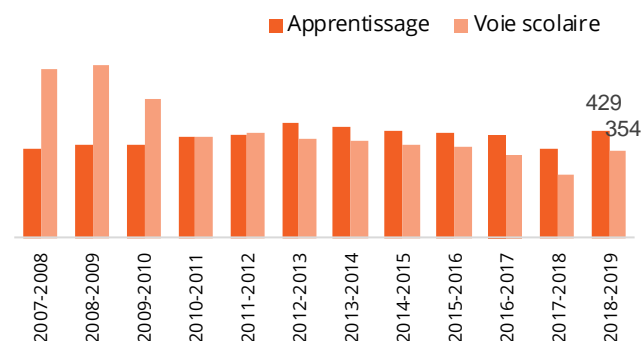
Les résultats des BMO 2020 reposent sur des enquêtes réalisées à la fin de l'année 2019. Ils ne prennent pas en compte les effets de la crise sanitaire survenue en mars 2020.

2.3 | Les évolutions de la formation initiale et continue

Évolution des effectifs selon le mode de formation initiale

Les tendances de la formation initiale

Evolution des effectifs en formation initiale sur les métiers de la production des Travaux Publics



Définition

Sont comptabilisés les jeunes inscrits dans un établissement scolaire de la région en voie scolaire ou en apprentissage (CFA, lycées, compagnons, ...) dans une formation diplômante à un métier des Travaux Publics

Evolution du nombre de jeunes en formation initiale entre 2008-2009 et 2018-2019

-26,7%
Métiers de la production
Des Travaux Publics

+71,3%
Métiers techniques et
d'encadrement du BTP

Poids de l'apprentissage dans la formation initiale sur les métiers de la production des Travaux Publics

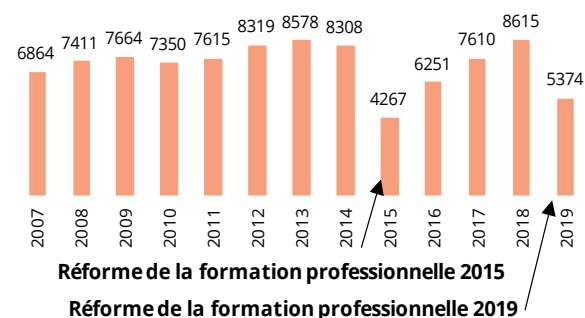
34,8% **54,8%**
2008-2009 2018-2019

Le recours à la formation continue des salariés

Les tendances en matière de formation continue

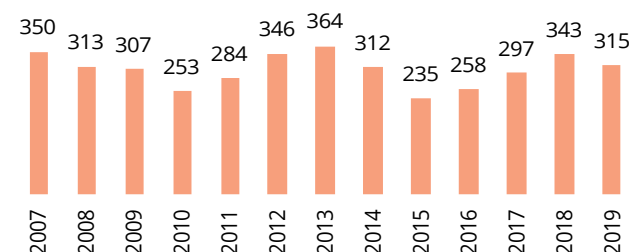
Evolution du nombre de stagiaires dans les Travaux Publics

Unité : nombre de stagiaires - Source : Constructys - Traitements Réseau des CERC



Evolution du nombre de contrats de professionnalisation aux métiers Travaux Publics

Unité : nombre de contrats - Source : Constructys - Traitements Réseau des CERC



Evolution du nombre de contrats de professionnalisation

-8,2% **-10,0%**
2018-2019 2007-2019

Définition

Le nombre de stagiaires correspond au nombre de salariés ayant demandé un financement à Constructys et ayant suivi une formation continue au cours de l'année.

Un salarié ayant suivi deux formations au cours de l'année est comptabilisé deux fois. Ne sont pas pris en compte les demandeurs d'emploi, sauf pour les cas particuliers des stagiaires en POE et en CSP.

⚠ Avertissement

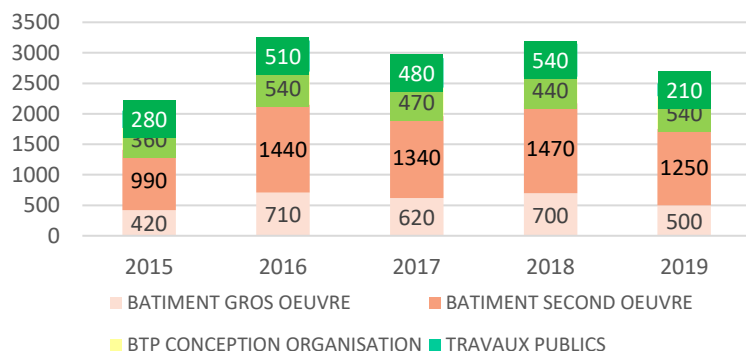
Depuis janvier 2019, seules les entreprises de moins de 50 salariés peuvent bénéficier d'un financement de leur plan de développement des compétences par les opérateurs de compétences (OPCO). Les entreprises de 50 salariés et plus doivent, elles, l'autofinancer. Les actions de formations relevant du plan de développement des compétences des entreprises de plus de 50 salariés ne sont donc pas comptabilisées ici.

La formation professionnelle des demandeurs d'emploi

Hausse de l'accès à l'emploi depuis la reprise de 2016

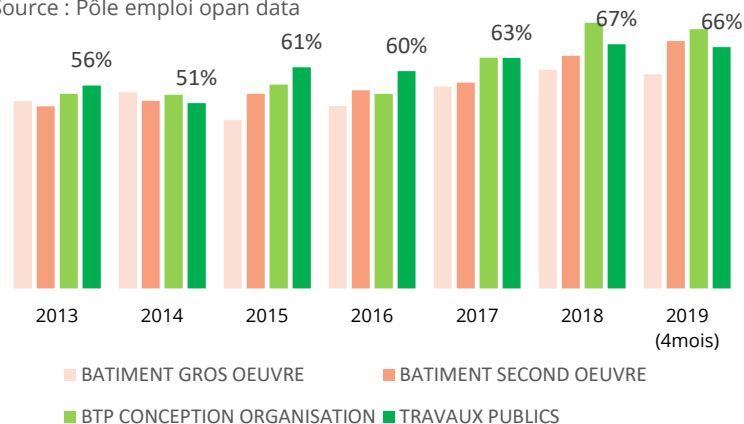
Evolution des entrées en formation des demandeurs d'emploi dans les spécialités Génie civil, Construction, Bois

Unité : Nb d'entrées en formation
Source : Pôle emploi Open data



Taux d'accès à l'emploi des demandeurs d'emploi sortant de formation dans les spécialités Génie civil, Construction, Bois

(demandeurs d'emploi inscrits à Pôle emploi)
Unité : %
Source : Pôle emploi open data

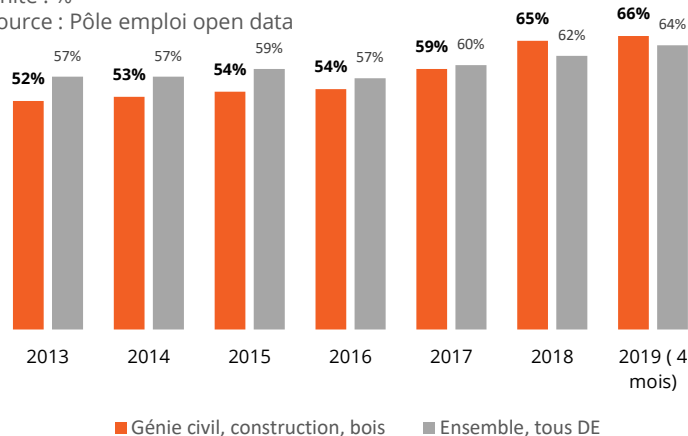


Taux d'accès à l'emploi des demandeurs d'emploi sortants de formation par spécialité regroupée

(demandeurs d'emploi inscrits à Pôle emploi)

Unité : %

Source : Pôle emploi open data



-20%

de demandeurs d'emploi en formation dans la construction entre 2018 et 2019

66%

de retour à l'emploi pour les sortants de formation des spécialités de la construction

66%

de retour à l'emploi pour les sortants de formations spécifiques TP

Le nombre de demandeurs d'emploi entrés en formation dans les spécialités de la construction (ensemble « Génie civil, construction ») est passé de **3 140** en 2018 à **2 500** en 2019, soit **une baisse de 20%**.

Le **taux d'accès à l'emploi** des sortants de formation du secteur BTP est passé de 52% en 2013, à **66%** début 2019. Ce taux s'est nettement redressé depuis 2016 (forte reprise d'activité dans la construction).

Pour les spécialités TP, le taux de retour à l'emploi s'élève également à **66%** début 2019.

Définition

Taux d'accès à l'emploi : dans les six mois suivant la fin d'une formation (demandeurs d'emploi inscrits à Pôle emploi),

⚠ Avertissement

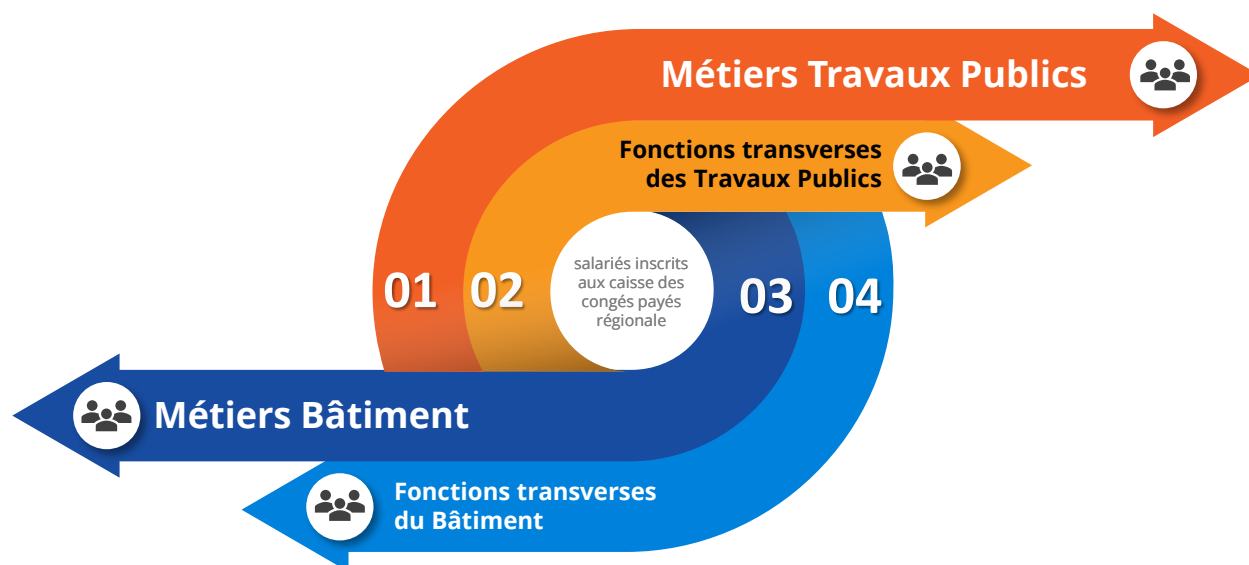
Les périmètres des spécialités des formations est celui de la nomenclature Formacode. Le Formacode est un outil d'indexation et de référence pour les acteurs de la formation professionnelle. Il est structuré en 14 grands domaines dont le domaine « Génie civil, construction ». Ne sont donc prises en compte que les entrées en formation qui ont été ainsi référencées par Pôle emploi.

3

Baromètres prospectifs par domaine de métier et fonction en région

Analyses métiers

Les salariés inscrits aux caisses des congés payés



Métiers de production Travaux Publics

Salariés exerçant un métier de production directe orienté Travaux Publics (incluant les conducteurs d'engins et de véhicules ainsi que les mécaniciens d'engins) quel que soit l'activité de l'entreprise dans laquelle il exerce.

Métiers de production du Bâtiment

Salariés exerçant un métier de production directe orienté Bâtiment quel que soit l'activité de l'entreprise dans laquelle il exerce.

Fonctions transverses dans une entreprise de Travaux Publics

Salariés ayant un métier études & encadrement ou administratif & commercial exerçant dans une entreprise de Travaux Publics.

Fonctions transverses dans une entreprise de Bâtiment

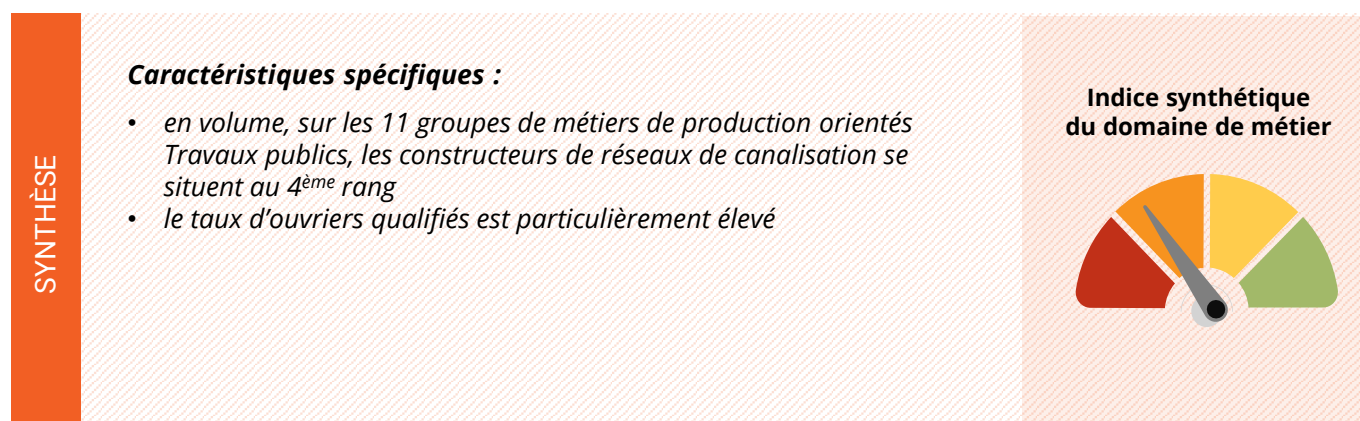
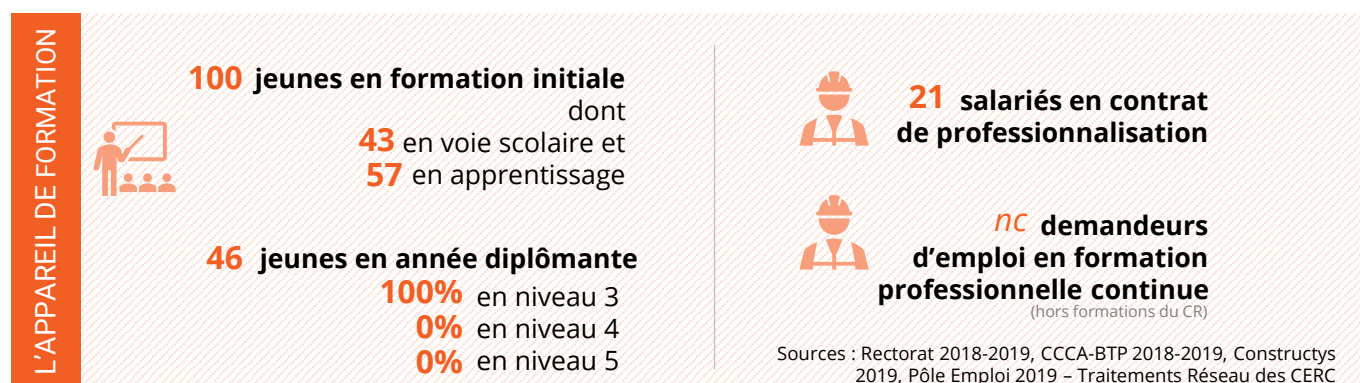
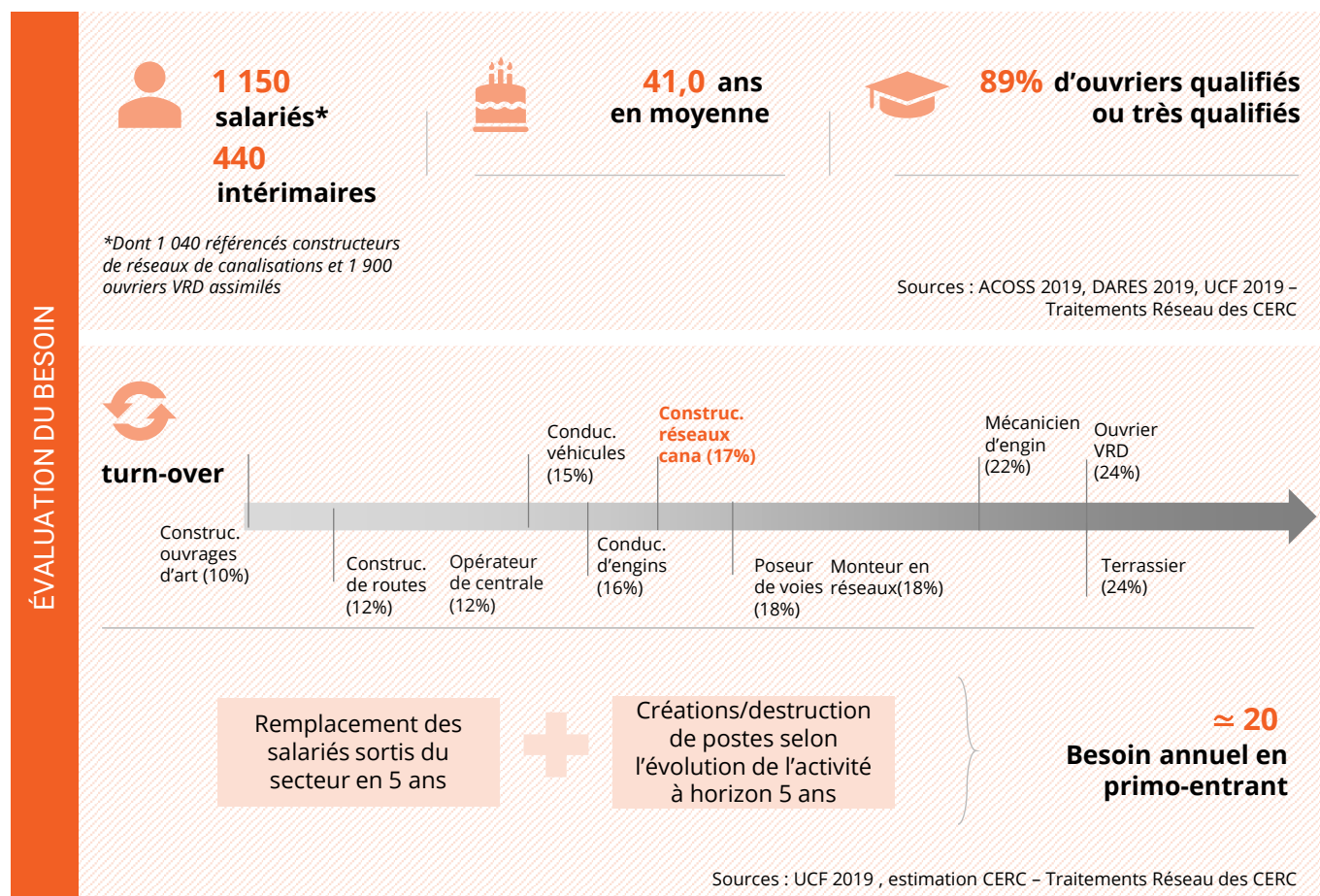
Salariés ayant un métier études & encadrement ou administratif & commercial exerçant dans une entreprise de Bâtiment.

Répartition des salariés de la production des Travaux Publics selon 11 métiers

Cette répartition s'appuie sur le métier du salarié

- Constructeurs de réseaux de canalisations et assimilés
- Constructeurs de routes et assimilés
- Ouvriers VRD
- Constructeurs en ouvrages d'art
- Monteurs en réseaux
- Opérateur de centrale (béton, enrobage, émulsion.)
- Poseur de voies
- Terrassiers
- Conducteurs d'engins
- Conducteurs de véhicules
- Mécanicien d'engins

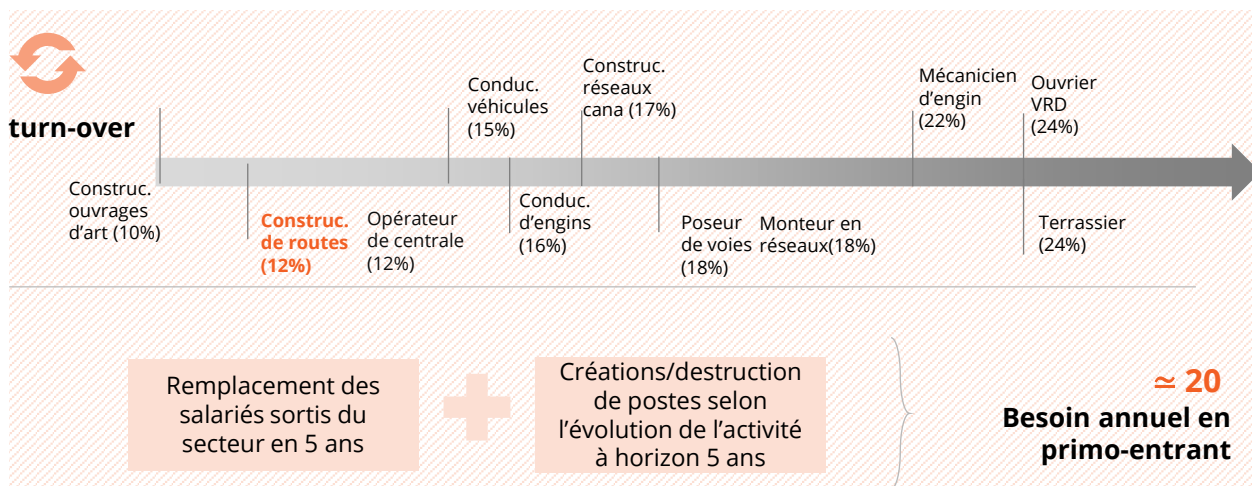
3.1 | Constructeurs de réseaux de canalisations et assimilés



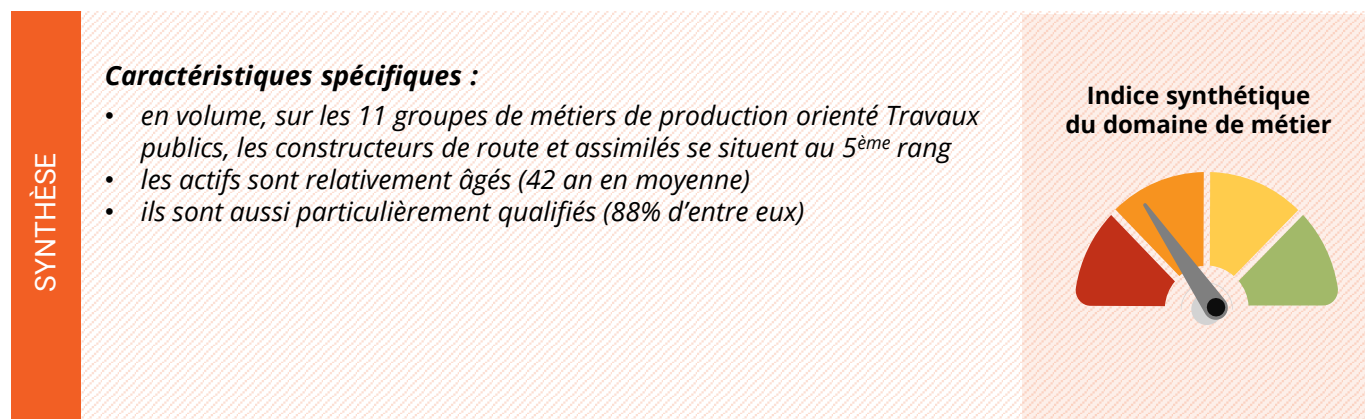
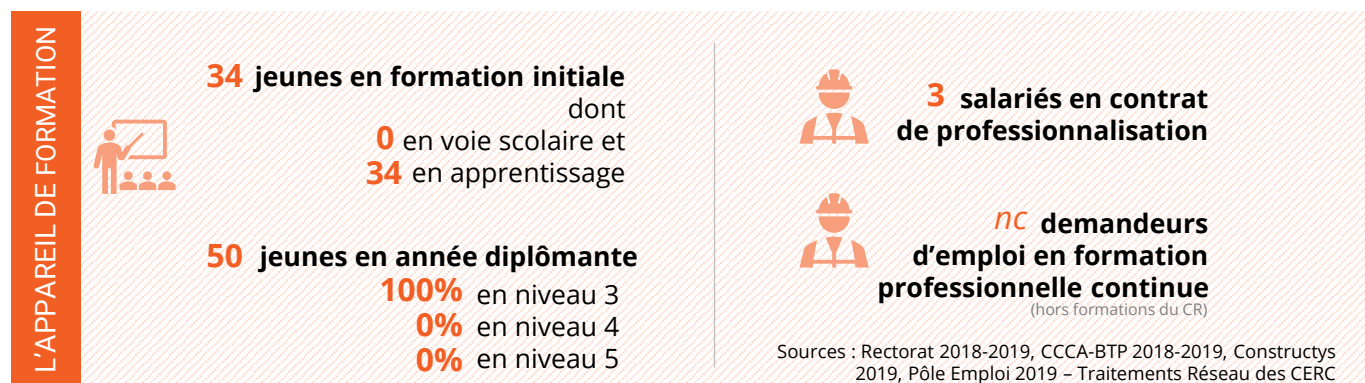
3.2 | Constructeurs de routes et assimilés



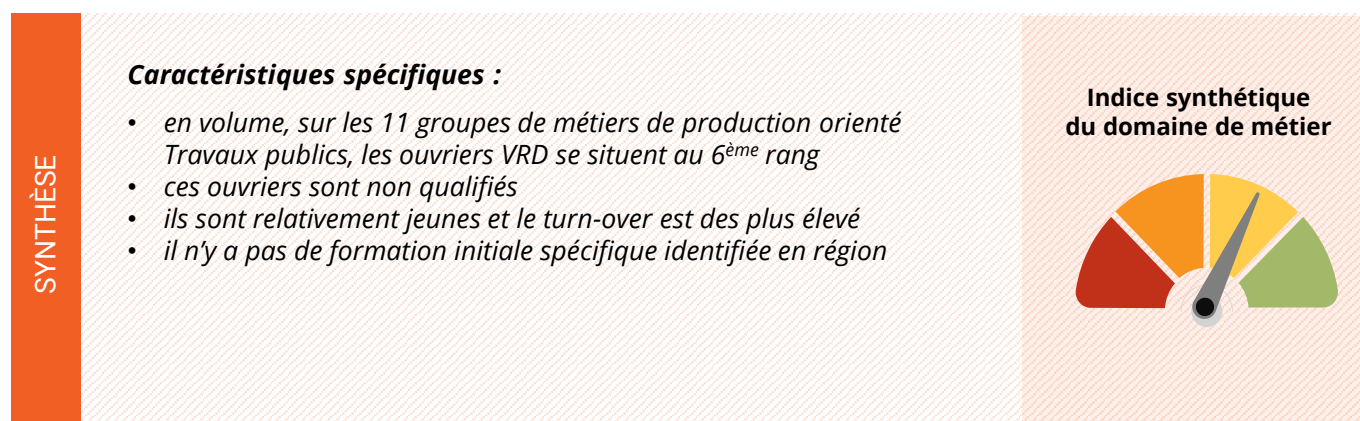
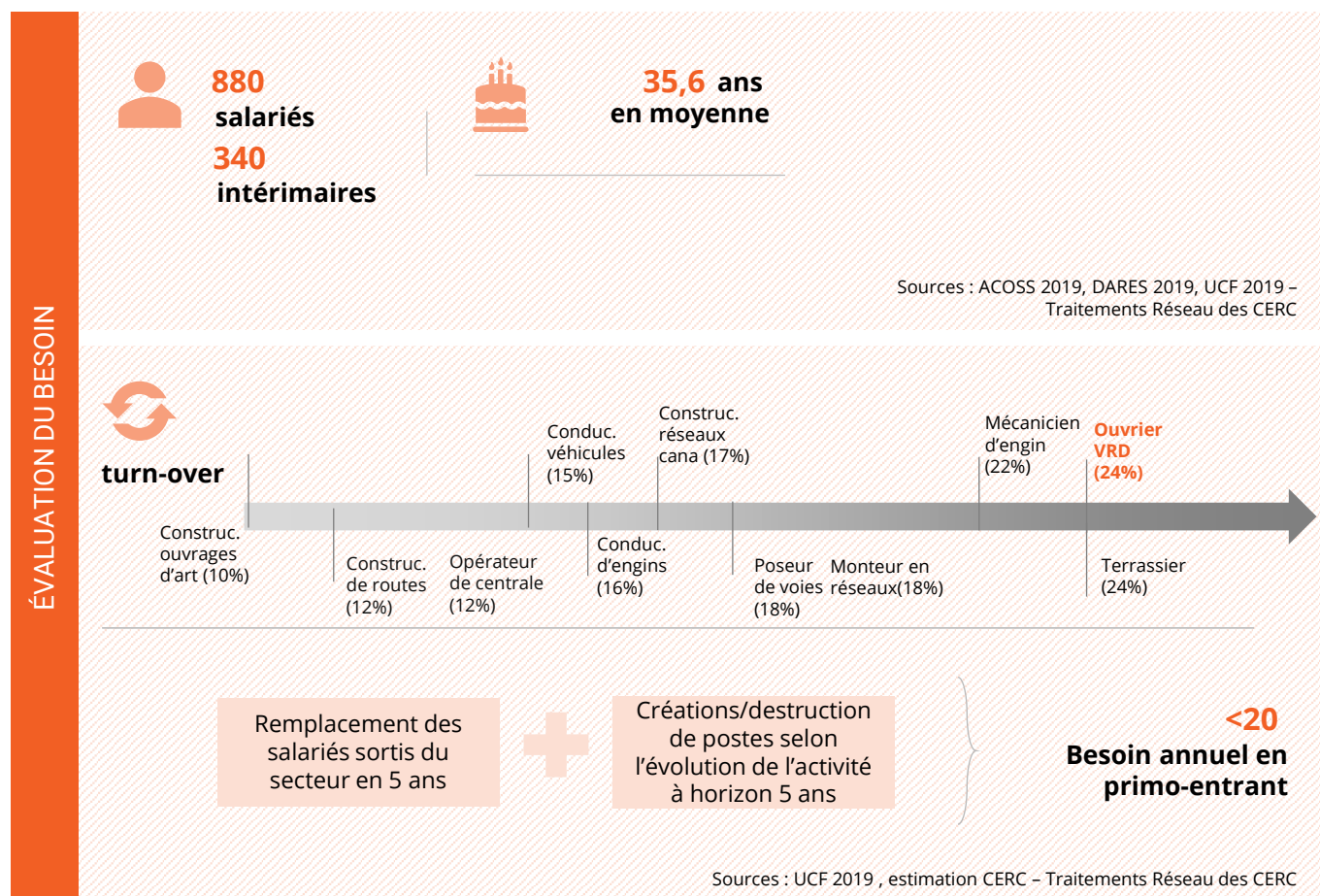
ÉVALUATION DU BESOIN



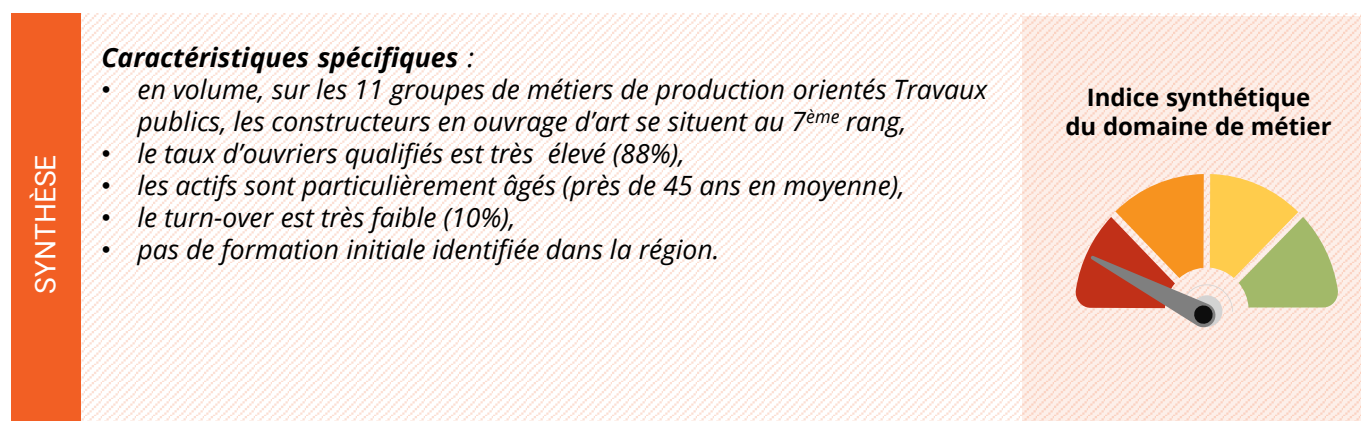
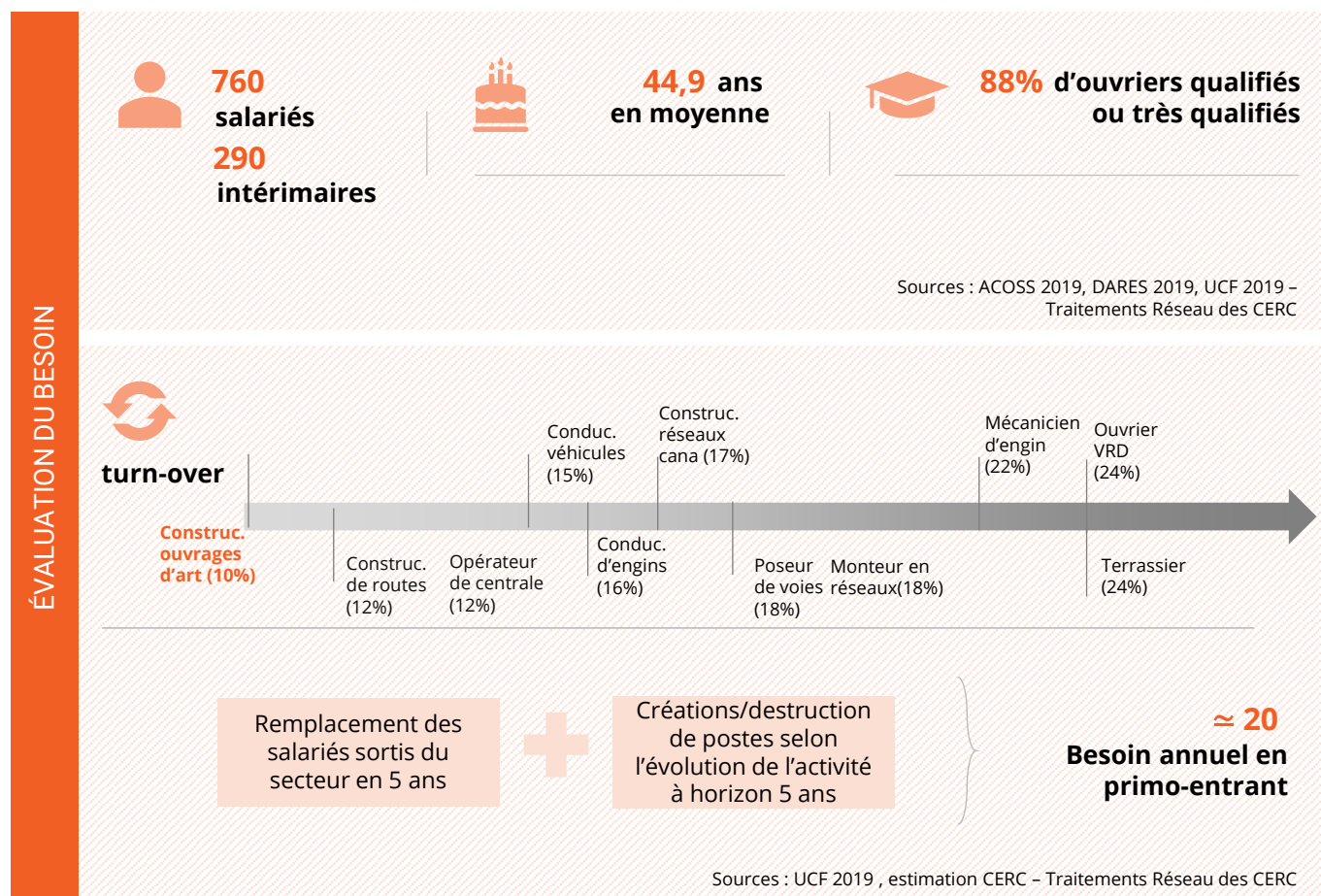
Sources : UCF 2019 , estimation CERC – Traitements Réseau des CERC



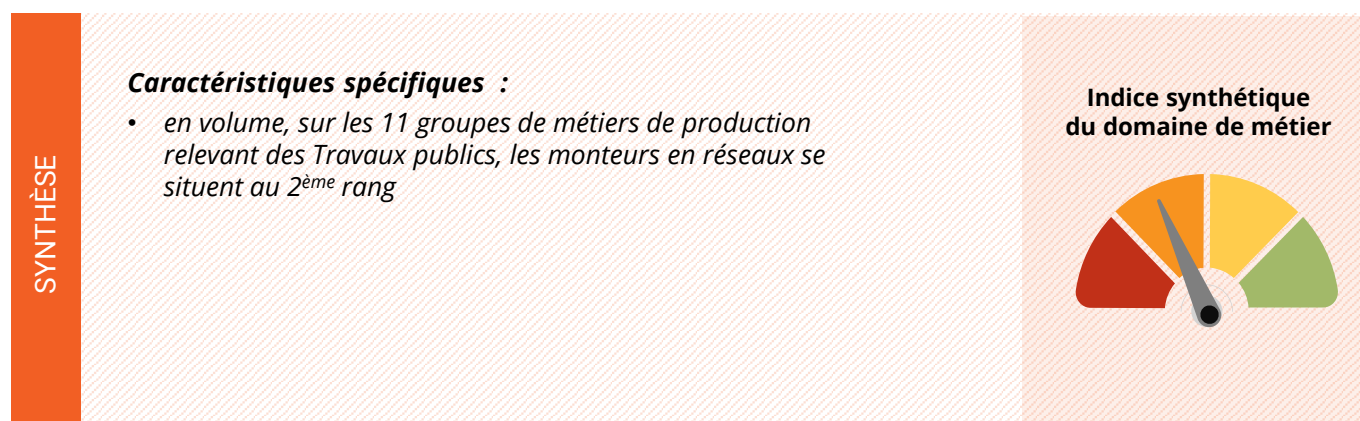
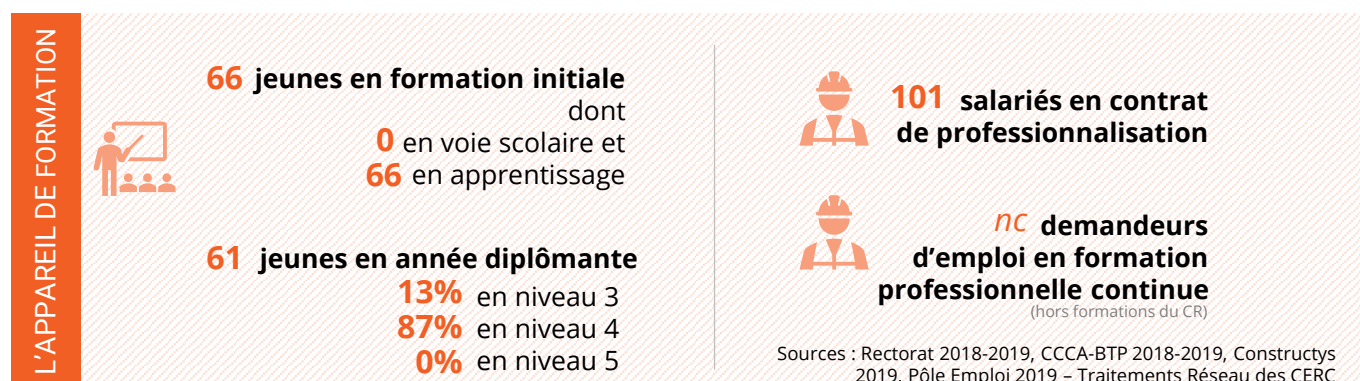
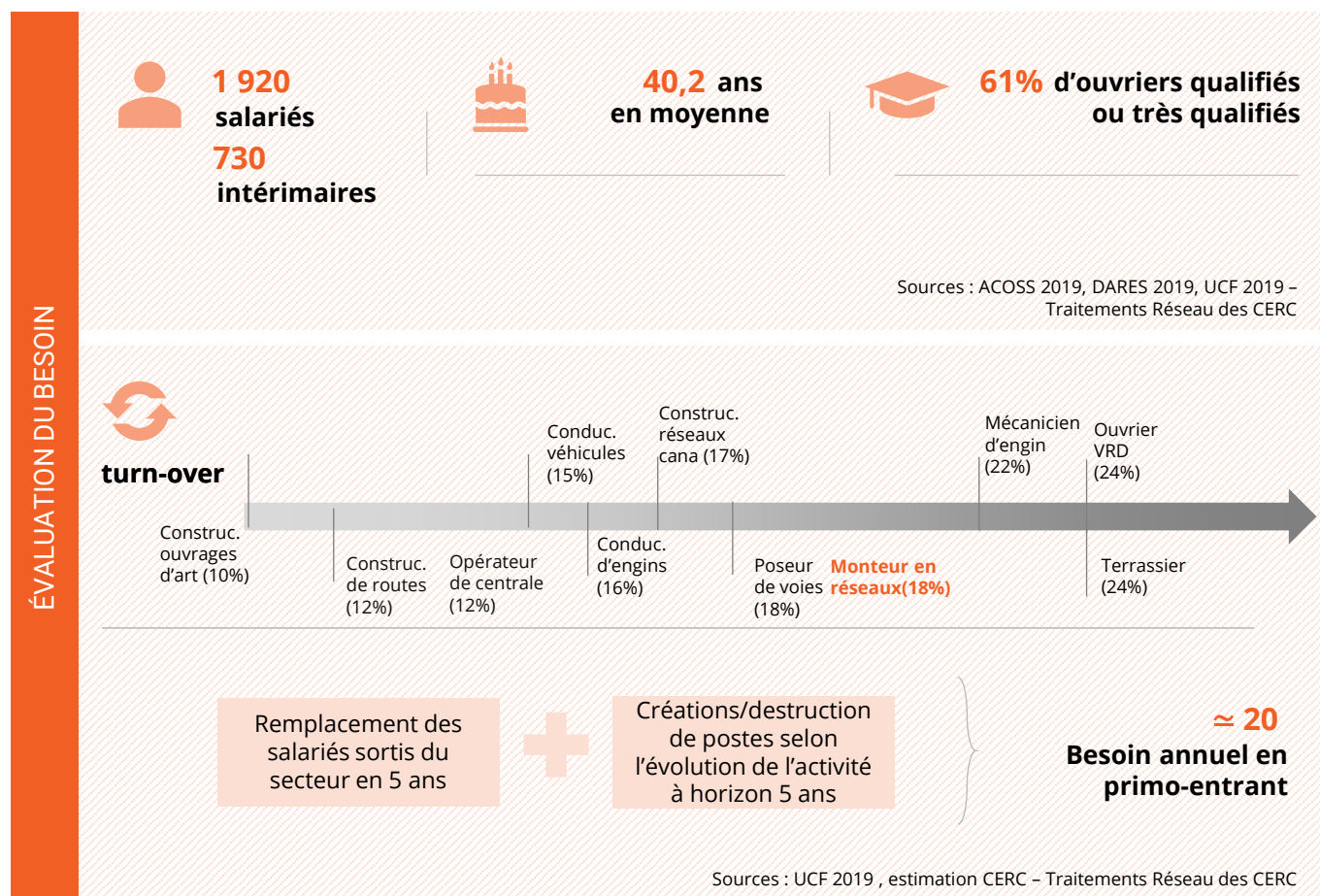
3.3 | Ouvriers VRD



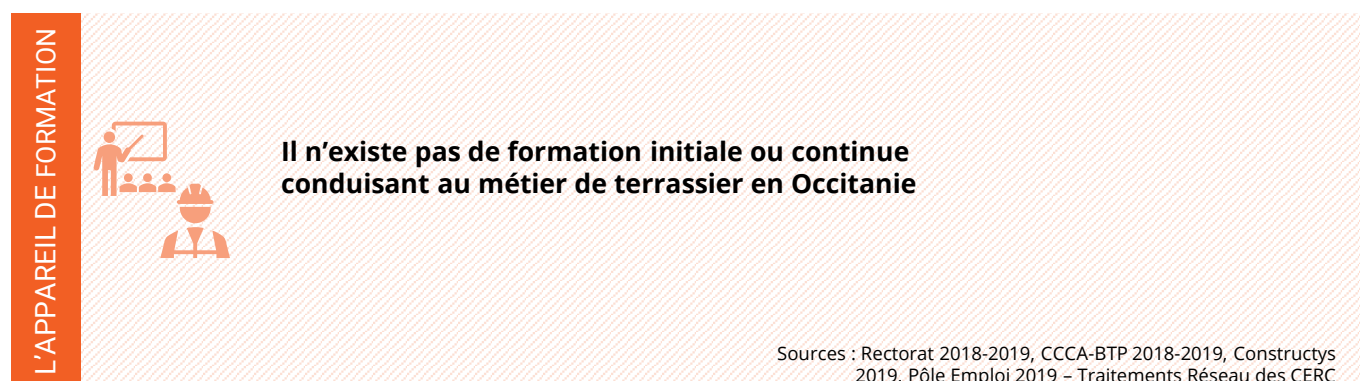
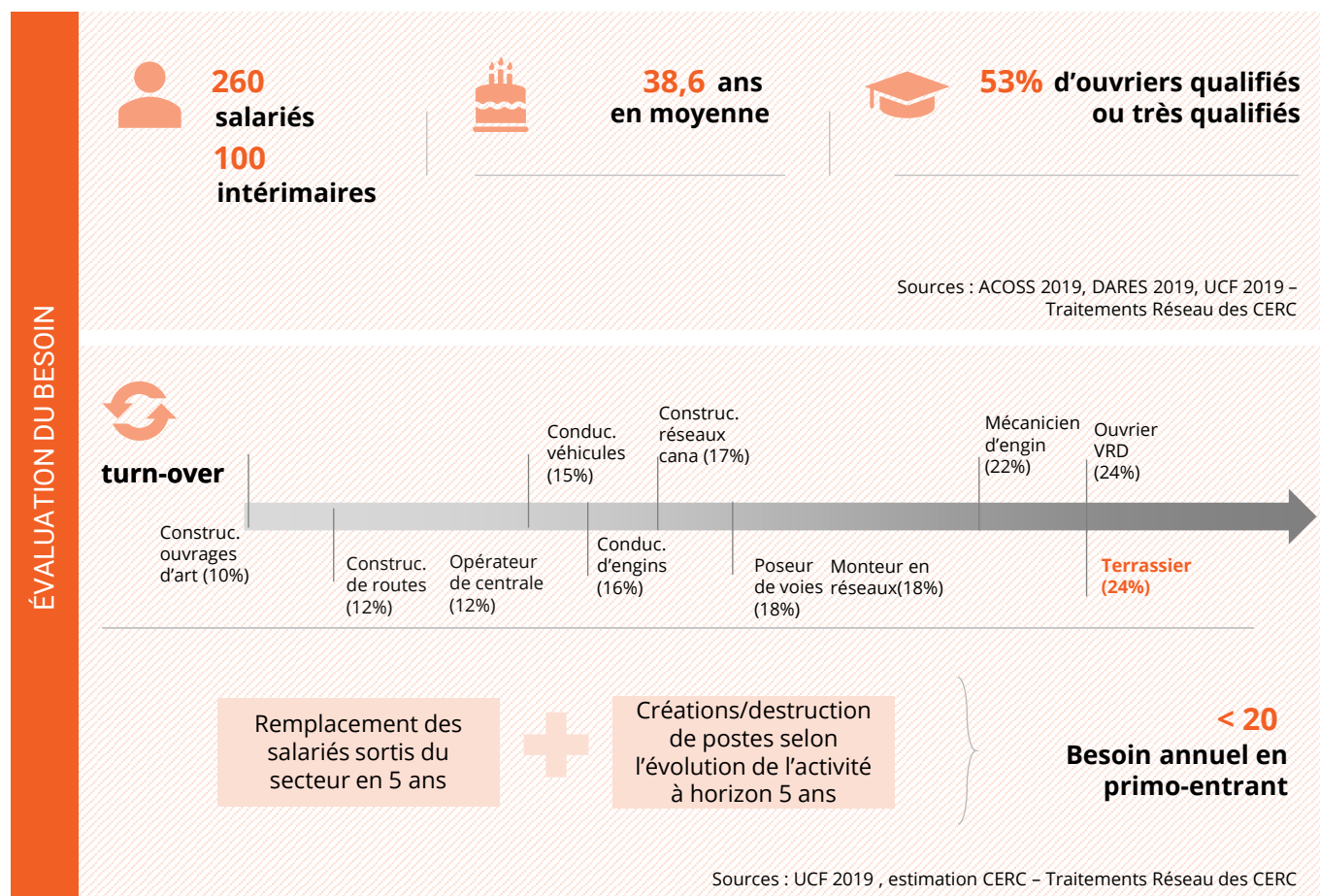
3.4 | Constructeurs en ouvrages d'art



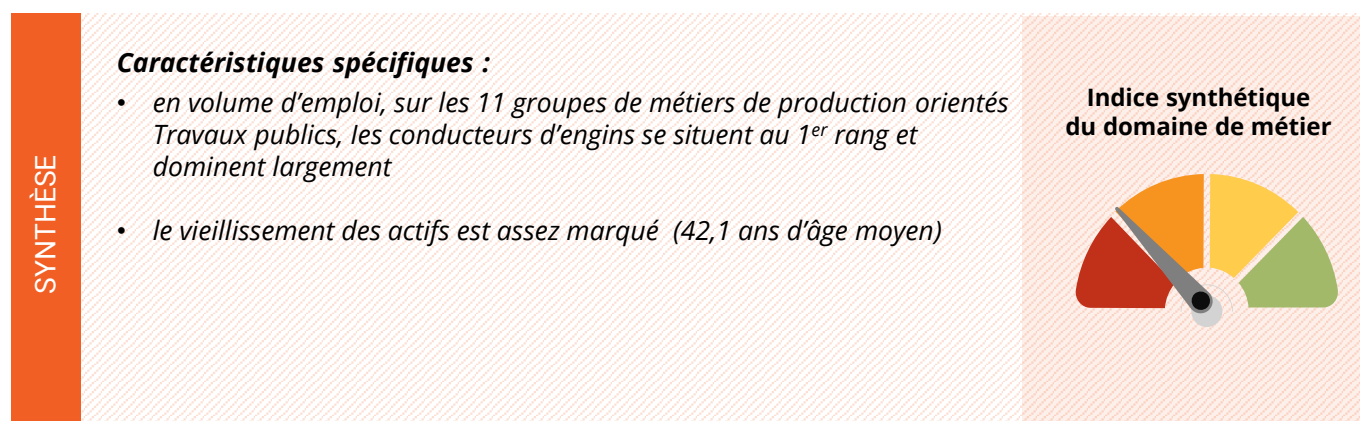
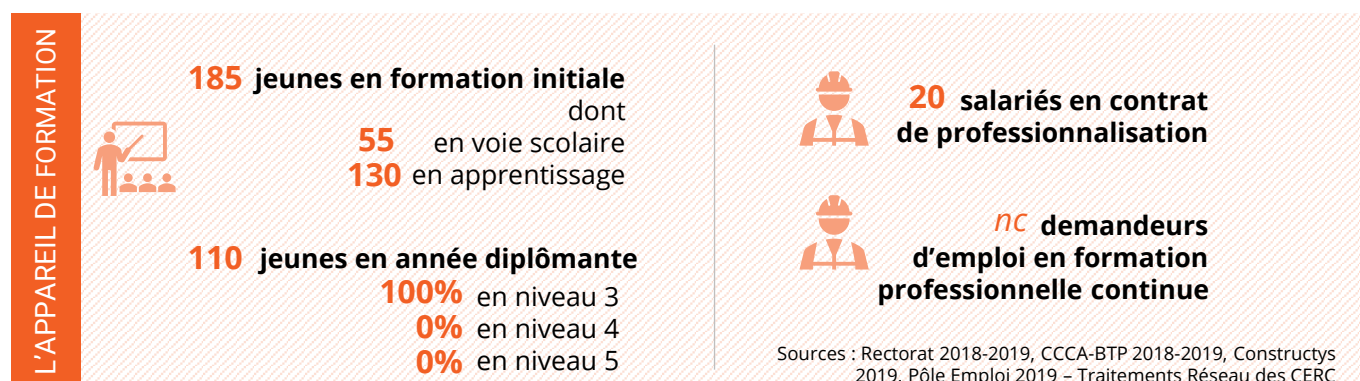
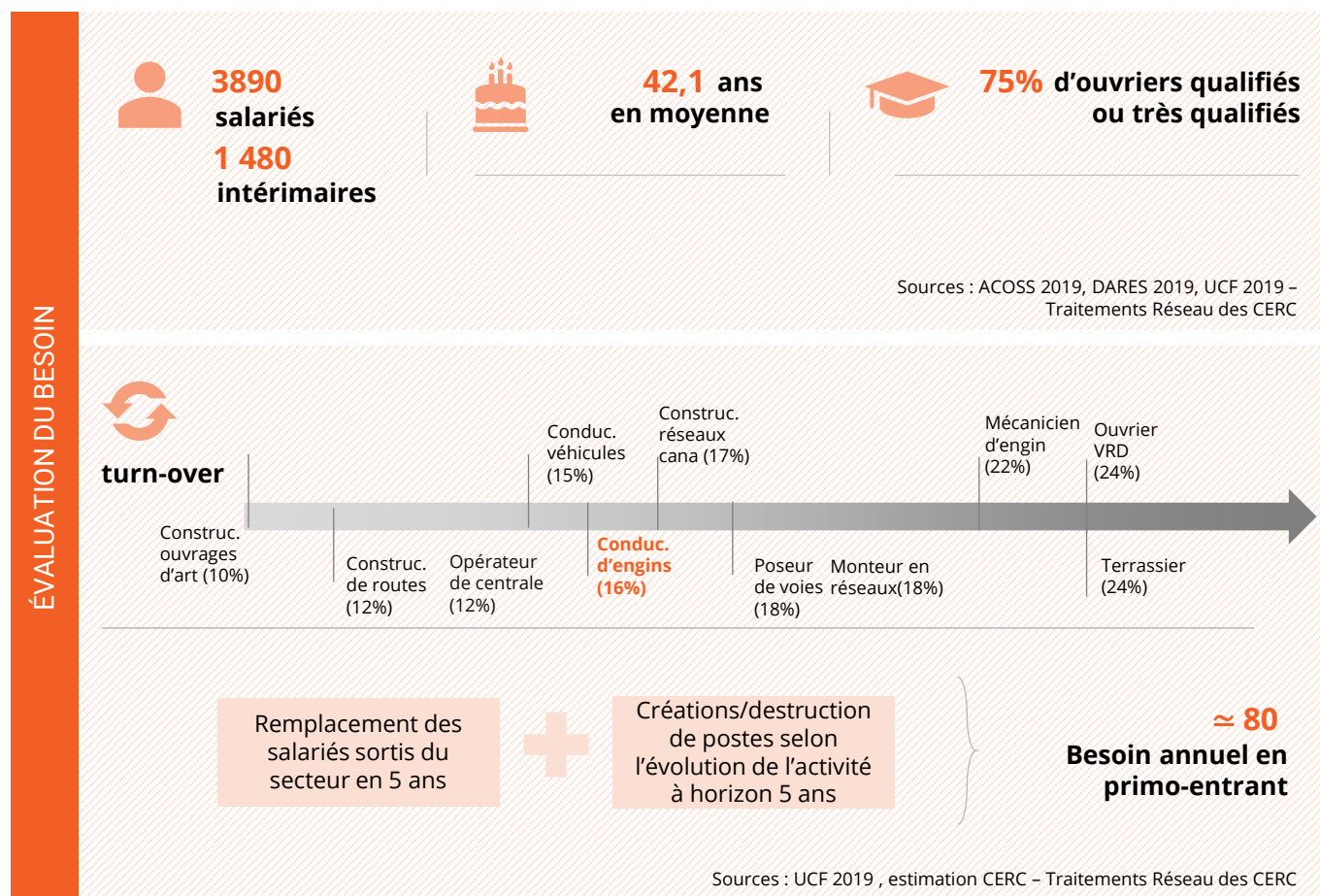
3.5 | Monteurs en réseaux



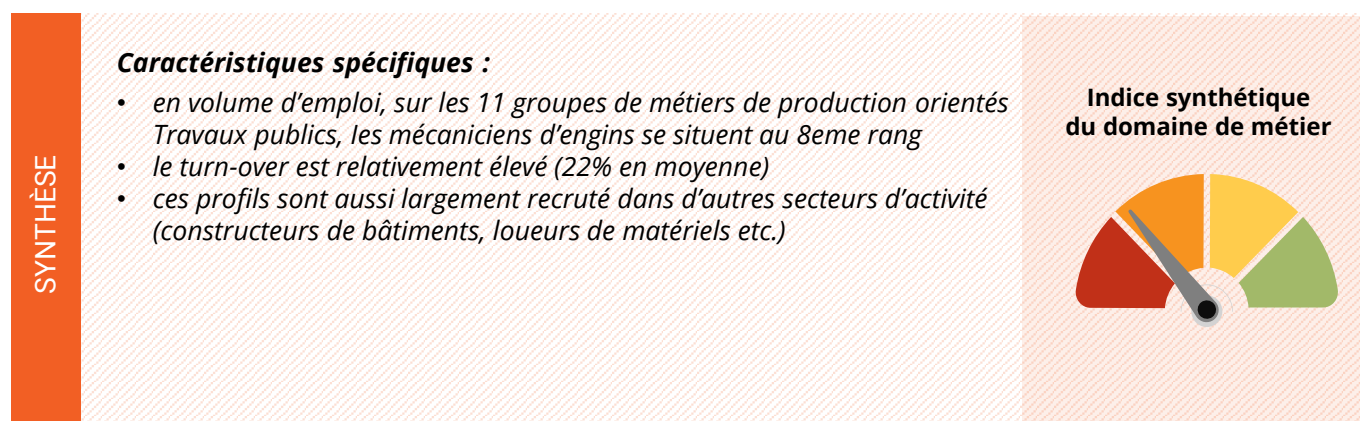
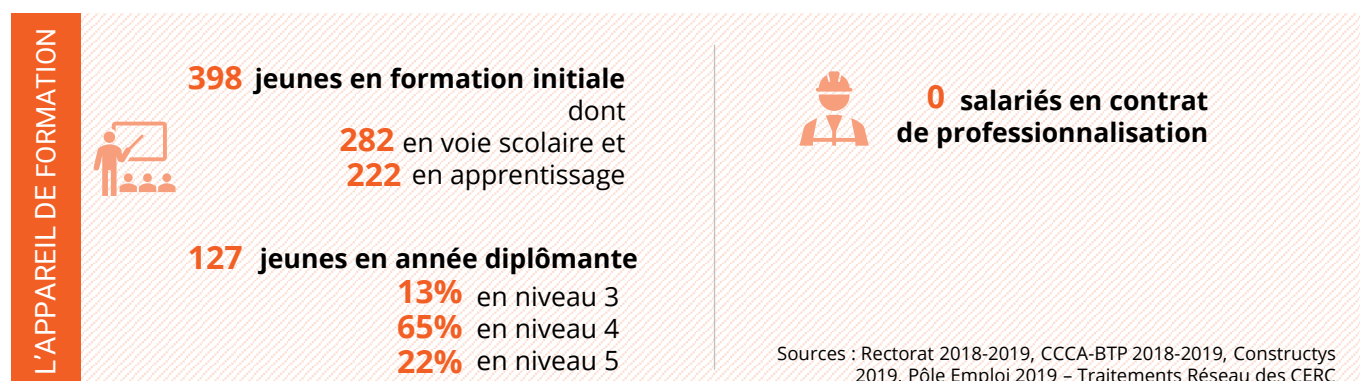
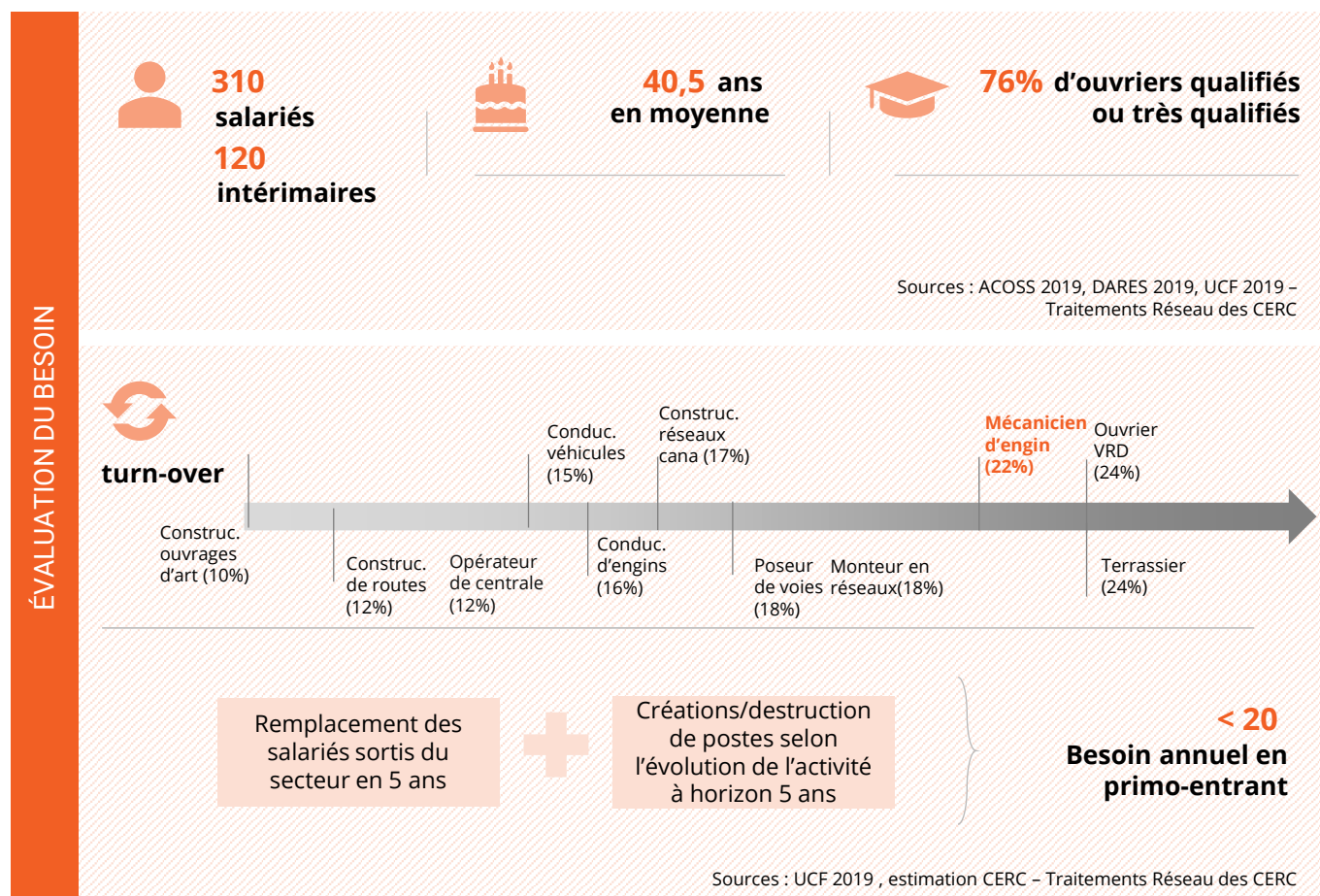
3.6 | Terrassiers



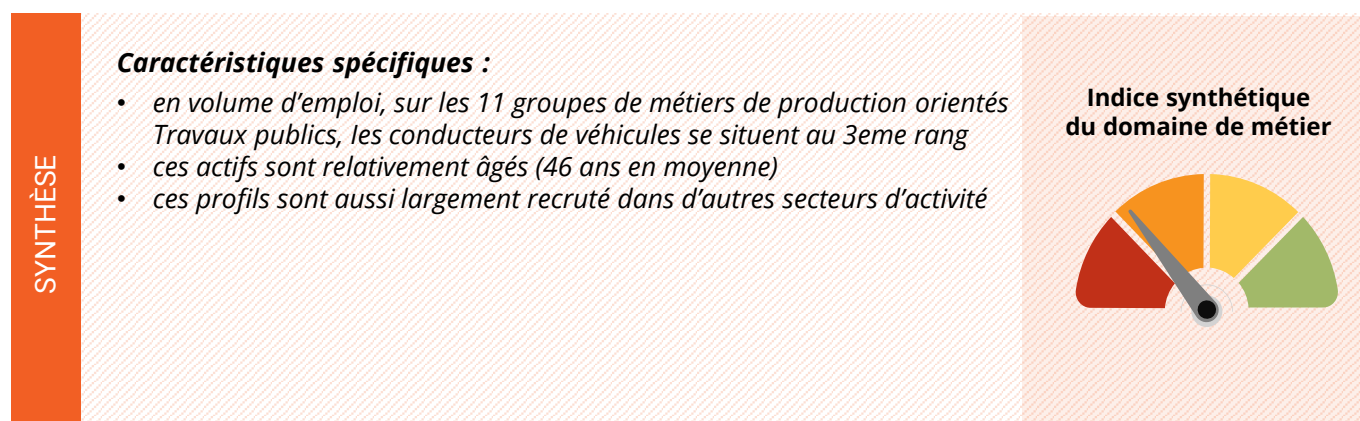
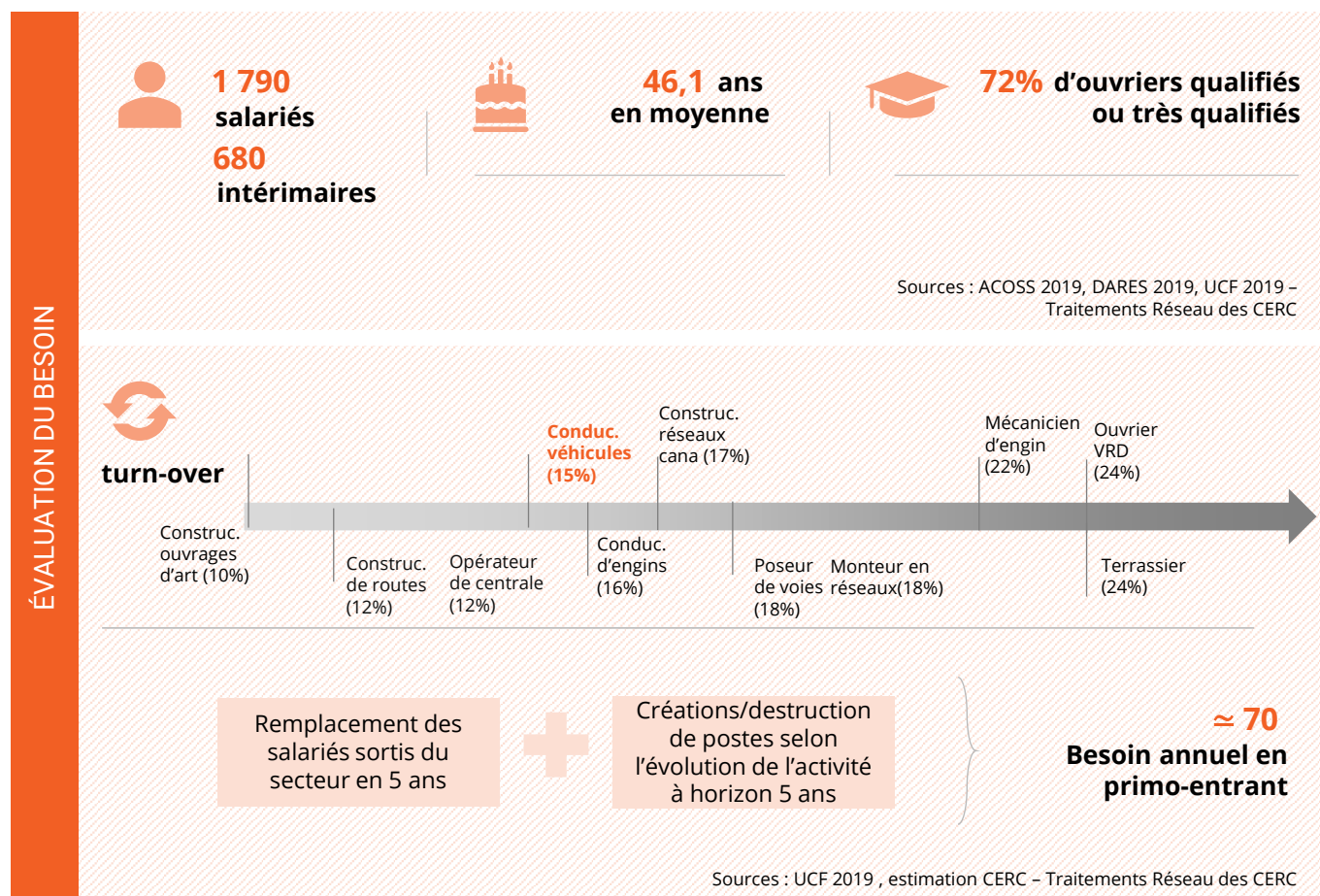
3.7 | Conducteurs d'engins



3.8 | Mécaniciens d'engins



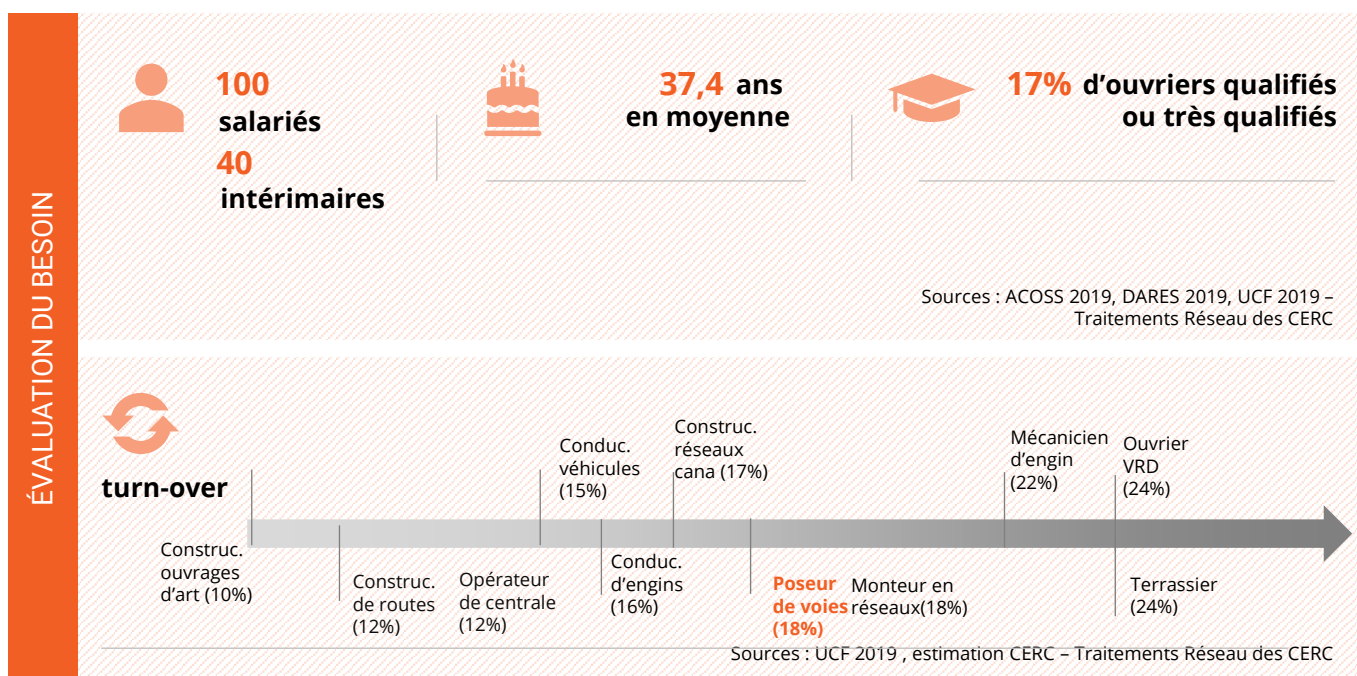
3.9 | Conducteur de véhicules



3.10 | Opérateur de centrale (béton, enrobage, émulsion.)



3.11 | Poseurs de voies



Glossaire

Définitions importantes

1. Niveau de qualification

L'indicateur du niveau de qualification s'appuie sur le niveau, la position et le coefficient hiérarchique des ouvriers :

- ▶ Ouvriers peu qualifiés : Coefficients conventions collectives Bâtiment (150-170) ; TP (100-110)
- ▶ Ouvriers qualifiés : Coefficients conventions collectives Bâtiment (185-210) ; TP (125-140)
- ▶ Ouvriers très qualifiés : Coefficients conventions collectives Bâtiment (230-270) ; TP (165-180)

2. Stagiaire

Le nombre de stagiaires correspond au nombre de salariés ayant demandé un financement à Constructys et ayant suivi une formation continue au cours de l'année.

Un salarié ayant suivi deux formations au cours de l'année est comptabilisé deux fois. Ne sont pas pris en compte les demandeurs d'emploi, sauf pour les cas particuliers des stagiaires en POE et en CSP.

3. Niveaux de diplômes

Les niveaux de diplôme sont les suivants :

- ▶ Niveau 3 : CAP, BEP, ... (= niveau V sur l'« ancienne » nomenclature)
- ▶ Niveau 4 : BAC PRO, BP, BTN, ... (= niveau IV)
- ▶ Niveau 5 : BTS, ... (= niveau III)
- ▶ Niveau 6 : Licence pro, Licence (= niveau II)
- ▶ Niveau 7 : Master, Ingénieur, ... (= niveau I)

NB : Les niveaux de diplômes écrits en chiffres latins et en chiffres romains correspondent à deux nomenclatures différentes : chiffre latins = « nouvelle » nomenclature ; chiffres romains = « ancienne » nomenclature.

Pour aller plus loin :

<https://www.service-public.fr/particuliers/vosdroits/F199>

4. Jeunes en formation initiale

Sont comptabilisés les jeunes inscrits dans un établissement scolaire de la région en voie scolaire ou en apprentissage (CFA, lycées, compagnons, ...) dans une formation diplômante à un métier du BTP (formations allant du CAP au BTS inclus) quelle que soit l'année de formation.

5. Apprentissage (source Constructys)

Sont comptabilisés ici les contrats d'apprentissage en cours en 2019 (date de début ≤ 31/12/2019 et date de fin ≥ 01/01/2019), dans une entreprise de BTP dont l'organisme de formation est dans la région et ce quel que soit le métier préparé (métier de production Bâtiment ou Travaux Publics, assistant(e) de direction, marketing, comptabilité, etc.) ou le niveau (du CAP jusqu'au niveau ingénieur)

6. Entrant/sortant

- ▶ **Entrants** : indicateur de « recrutements » des entreprises. Il s'agit des salariés entrés dans une entreprise du secteur l'année en cours et ayant eu éventuellement un emploi au préalable dans une autre entreprise (du BTP ou non). Cet indicateur comprend donc les salariés mobiles (sous-entendu venant d'une autre entreprise de BTP). **Chaque entrant n'est compté qu'une fois même si ce dernier est entré/sorti plusieurs fois au cours de l'année.**
- ▶ **Taux d'entrants** : nombre d'entrant rapporté au nombre de salariés en postes au 15 mars.
- ▶ **Sortants** : il s'agit des salariés sortis d'une entreprise du secteur, l'année en cours, dans le cadre d'un changement d'entreprises (sorties non définitive), d'un départ à la retraite, d'une sortie hors du secteur ou hors de la région. **Chaque sortant n'est compté qu'une fois même si ce dernier est entré/sorti plusieurs fois au cours de l'année.**
- ▶ **Taux de sortants** : nombre de sortants rapporté au nombre de salariés en postes au 15 mars.

Concernant les méthodes de calcul exactes, ceci nous donne pour 2019 :

- ▶ Entrants : Pas présent au 01/04/2018 et présent au 31/03/2019
- ▶ Sortants : Présent au 01/04/2018 et pas présent au 31/03/2019
- ▶ Stock : présents au 15 mars 2019

Éléments de méthode utiles pour l'interprétation

1. Données URSSAF/UCF

Source URSSAF : nombre de salariés travaillant dans une entreprise ayant un code APE Travaux Publics quel que soit le métier du salarié

Source UCF : Production : salariés ayant un métier de production Travaux Publics quelle que soit l'entreprise BTP adhérente à la caisse de congés payés

Techniciens et cadres : salariés ayant un -métier technicien et cadre dans une entreprise de Travaux Publics adhérente à la caisse de congés payés

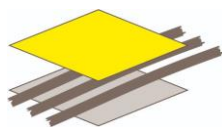
Administratif et commercial : salariés ayant un métier relevant de l'administratif et commercial dans une entreprise de Travaux Publics adhérente à la caisse de congés payés

2. Niveau de diplôme

Le métier Technique / d'encadrement BTP regroupe les formations études, encadrement de chantier et géomètre topographe. Pour ces 3 types de formations, on retrouve des niveaux 5 (BTS...) et 4 (BAC PRO...). De manière similaire, on trouve des formations correspondant aux différents métiers production Bâtiment ou Travaux Publics de niveau 5 (BTS...), 4 (BAC PRO...) et 3 (CAP...).

Avec le concours...

Des membres et partenaires de la CERC



**BTP CFA
OCCITANIE**
Association régionale des CFA du BTP d'Occitanie



Des membres du GIE Réseau des CERC



De l'Observatoire des Métiers du BTP



CERC Occitanie

1, rue de la cité administrative

31074 Toulouse cedex9

05 61 58 65 69 |cerc-occitanie@i-carre.net

www.cercoccitanie.fr |  Twitter : @cerc_occitanie

