

L'EMPLOI & LA FORMATION DANS LE BÂTIMENT

Bretagne



En un clin d'œil

La Cellule Economique de Bretagne, en partenariat avec l'Observatoire des Métiers du BTP, a produit un [tableau de bord Activité, Emploi et Formation dans le Bâtiment](#). Ce tableau de bord s'articule autour de trois piliers : Au carrefour de l'activité, de l'emploi et de la formation : quels constats aujourd'hui ? Quelles tendances pour quels constats ? Prospective en 3 étapes. Ce document « en un clin d'œil » présente de façon synthétique les principaux agrégats. Pour aller plus loin, retrouvez la prospective dans les tableaux de bord complets.

RESSOURCES DISPONIBLES

10 065 éts. avec salariés
16 545 éts. sans salarié



Ressources mobilisées

68 821 salariés
18 055 non salariés

Ressources mobilisables

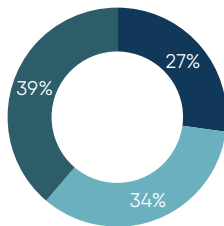
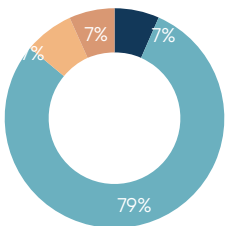
6 194 intérimaires
15 425 demandeurs d'emploi catégories A,B,C

Sources : URSSAF 2022, DARES 2022, SIRENE 2020, UCF CIBTP 2022
Traitements Réseau des CERC

ZOOM SUR LES SALARIÉS

38,9 ans en moyenne

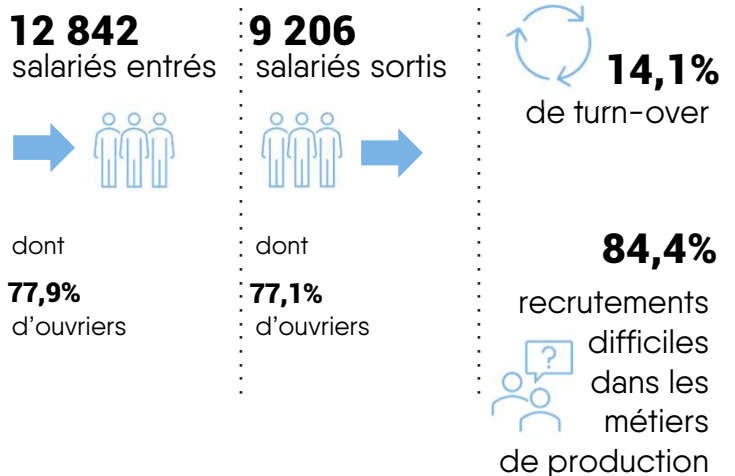
72,4% d'ouvriers



■ CDD
■ CDI
■ Apprentissage
■ Autre contrat
■ Ouvrier peu qualifié
■ Ouvrier qualifié
■ Ouvrier très qualifié

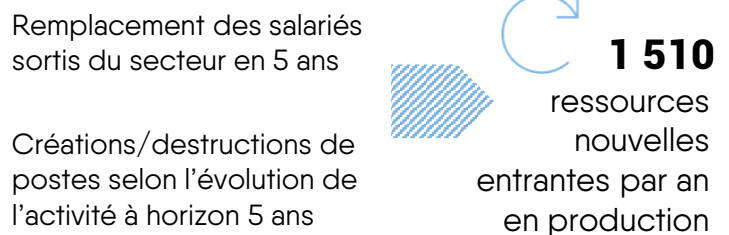
Sources : UCF CIBTP 2022 - Traitements Réseau des CERC

FLUX DE SALARIÉS



Sources : BMO 2023, UCF CIBTP 2022 - Traitements Réseau des CERC

BESOINS EN RESSOURCES



Pour répondre aux départs définitifs du secteur (départs en retraite, sorties définitives du secteur, etc.) mais également aux recrutements liés à l'activité, le besoin en primo-arrivants dans le secteur du Bâtiment, sur un métier de production, est estimé à 1 510 personnes.

Sources : Estimation Réseau des CERC

L'APPAREIL DE FORMATION

Formation initiale

7 694

jeunes en formation initiale dans les métiers du Bâtiment



dont

3 168 en année diplômante



Niveau 3 (CAP, BEP, ...)

Niveau 4 (Bac pro...)

Niveau 5 (BTS)

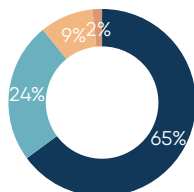
Niveau 3 (CAP, BEP, ...)

Niveau 4 (Bac pro...)

Niveau 5 (BTS)

Zoom sur l'apprentissage

Répartition des apprentis dans les entreprises du Bâtiment par taille de l'entreprise



0 à 9 salariés
10 à 49 salariés
50 à 299 salariés
300 salariés et +

Sources : Ministère de l'Education nationale 2022-2023 – Constructys 2022 – Traitements Réseau des CERC

Formation continue

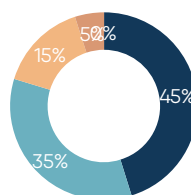
398

salariés en contrat de professionnalisation



Zoom sur les contrats de professionnalisation

Répartition des contrats de professionnalisation par taille d'entreprise



Moins de 10 salariés
De 10 à 49 salariés
De 50 à 299 salariés
300 salariés ou plus
Non précisé

14 988

stagiaires salariés en formation continue



LES INDICATEURS PAR GROUPE MÉTIER

Métier	Emploi total	Âge moyen	Taux de turn-over	Ressources nouvelles entrantes
Maçonnerie - gros œuvre	16 456	38,1	17,0%	380
Métallerie	2 158	39,1	14,8%	60
Aménagement bois	11 864	38,2	13,9%	270
Electricité	7 640	37,8	14,0%	150
Cloisons et façades	14 540	38,3	16,2%	320
Fluides	6 828	37,0	12,2%	105
Toit et ossature	9 282	35,8	13,6%	170
Sol	3 352	37,2	13,1%	55



Emploi total = salariés, non salarié, intérimaires



Âge moyen



Taux de turn-over

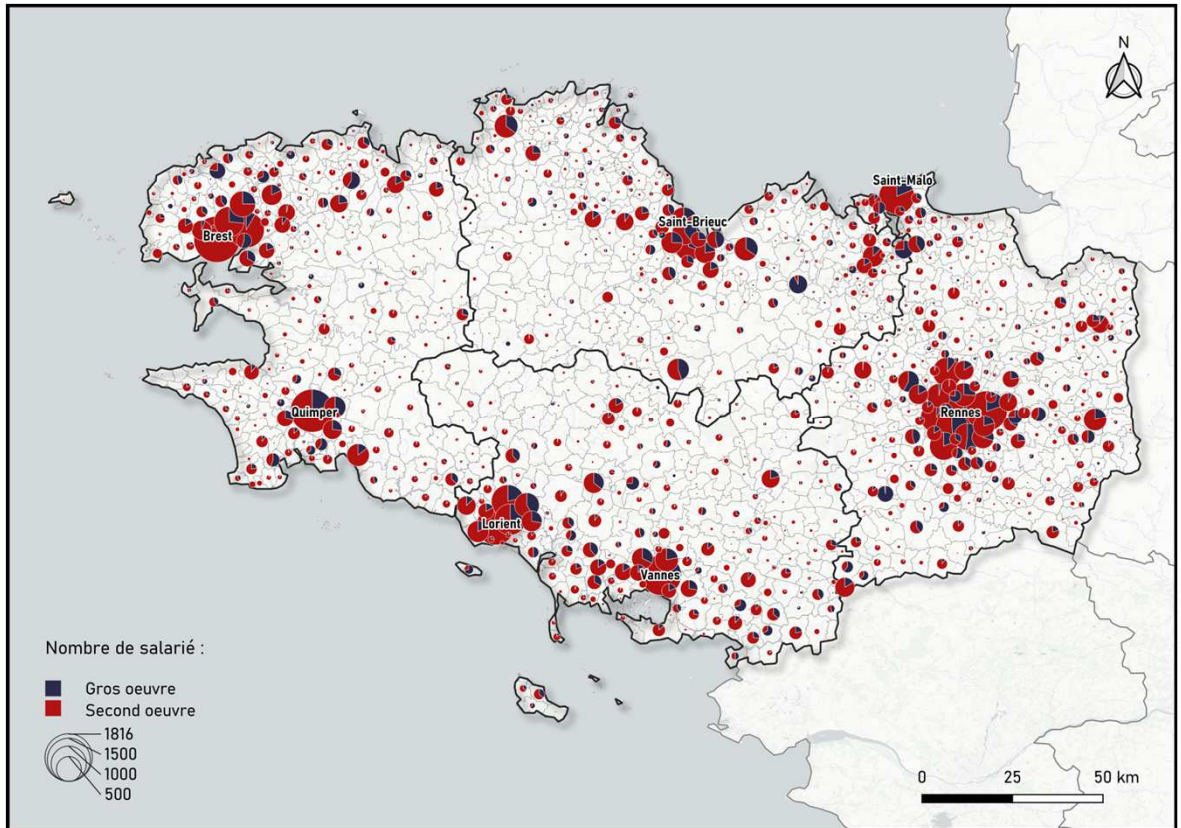


Ressources nouvelles entrantes

Source : Réseau des CERC

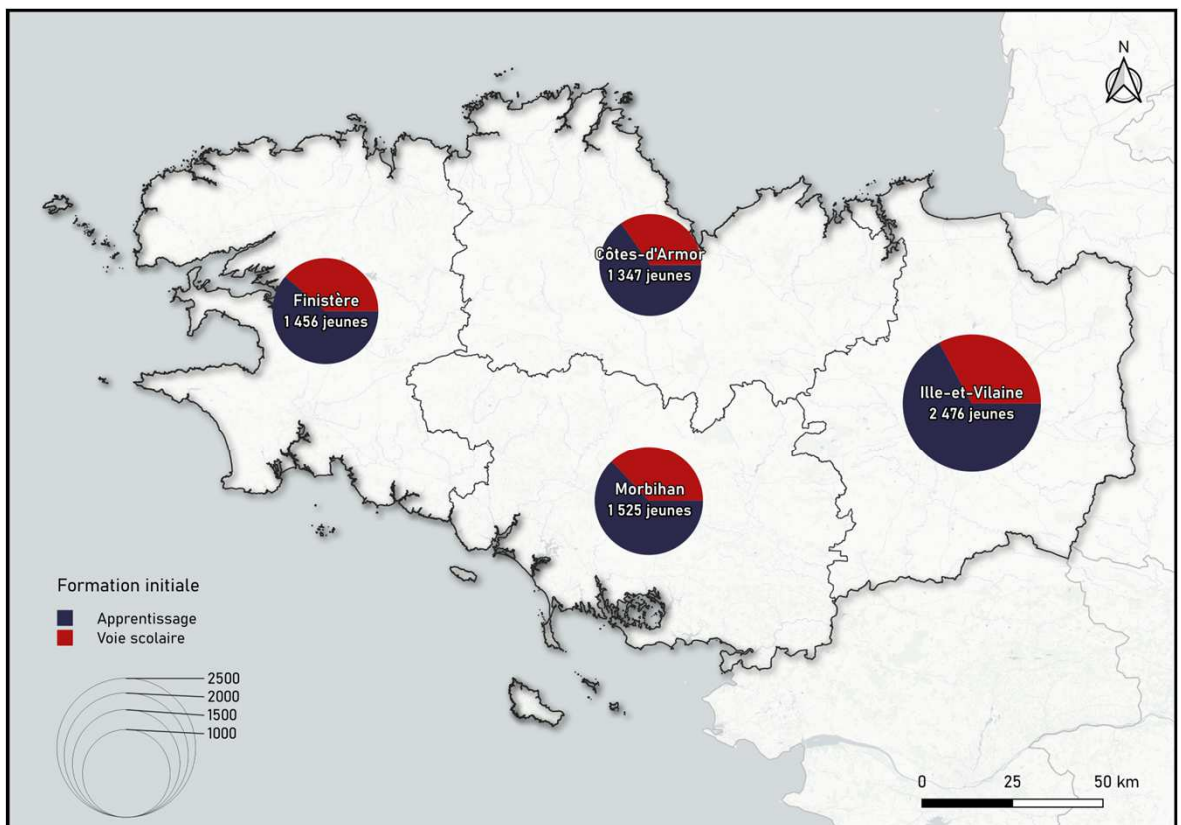
SALARIÉS DE LA PRODUCTION

Nombre de salariés de la production en 2022



CENTRES DE FORMATION INITIALE

Nombre de jeunes en formation initiale sur les métiers de la production du Bâtiment selon le mode de formation en 2022-2023



CLÉS DE COMPRÉHENSION

Ressources disponibles

10 065 établissements employeurs ayant un code APE
Bâtiment en Bretagne
16 545 établissements sans salariés ayant un code APE
Bâtiment en Bretagne (y compris micro-entreprises)
68 821 salariés employés dans un établissement ayant un
code APE Bâtiment en Bretagne
18 055 non-salariés avec une activité Bâtiment
6 194 intérimaires en équivalents temps pleins ayant travaillé
dans un établissement de Bâtiment en Bretagne

Zoom sur les salariés Bâtiment inscrits à la caisse des congés intempéries du BTP au 15 mars 2022

65 965 salariés du domaine professionnel du Bâtiment (c'est-à-dire ayant un métier Bâtiment ou un métier transverse dans une entreprise du Bâtiment) sont inscrits à la caisse des congés intempéries.
72,4% ont un statut ouvrier dont 72,9% sont qualifiés ou très qualifiés (basé sur la position dans la convention collective ; coeff. \geq 185 Bâtiment ou 125 TP)

Flux de salariés du Bâtiment inscrits à la caisse des congés intempéries du BTP

12 842 salariés sont entrés dans l'entreprise au cours de l'année (quel que soit le contrat) pouvant être nouveau dans le secteur ou arrivant d'une autre entreprise de BTP.
9 206 salariés ont été déclarés comme sortants à la caisse des congés intempéries soit un turn-over de 14,1%.
84,4% des recrutements sont jugés difficiles par les entrepreneurs sur les métiers du Bâtiment.

Besoin en ressources

Pour répondre aux départs définitifs du secteur (départs en retraite, sorties définitives du secteur, etc.) mais également aux recrutements liés à l'activité, le besoin en primo-arrivants dans le secteur du Bâtiment, sur un métier de production, est estimé à 1 510 personnes.

Formation initiale

7 694 jeunes sont en formation à un métier du Bâtiment dans les centres de formation de la région (formations allant du CAP au BTS inclus) ; 3 139 en voie scolaire et 4 555 en apprentissage.

Parmi eux, 3 168 sont en année diplômante. A l'issue de leur diplôme, ces jeunes vont pouvoir entrer dans une entreprise du BTP, poursuivre leurs études (ou redoubler), quitter le secteur ou la région.

65% des apprentis, dans une entreprise du Bâtiment, dont l'organisme de formation est dans la région et ce quel que soit le métier préparé (métier de production Bâtiment ou Travaux Publics, assistant(e) de direction, marketing, comptabilité, etc.) ou le niveau (du CAP jusqu'au niveau ingénieur) sont dans une entreprise de 0 à 9 salariés.

Formation continue

398 salariés du domaine professionnel du Bâtiment ont été recensés en contrat de professionnalisation dans une entreprise de BTP.

14 988 formations continues ont été suivies par les salariés des entreprises du Bâtiment de la région (formation obligatoires ou montée en compétences).

AVEC LE CONCOURS...

Des membres et partenaires de la Cellule Economique de Bretagne

Les membres fondateurs :



DREAL Bretagne

Les membres de droit et les membres actifs

Des membres du GIE Réseau des CERC



De l'Observatoire des Métiers du BTP



Cellule Economique de Bretagne
7 Boulevard Solférino, 35000 Rennes
02 99 30 23 51 | contact@institut-veia.fr
www.institut-veia.fr
 Cellule Economique de Bretagne