

Activité, emploi et formation dans le Bâtiment

OCCITANIE



Édition DÉCEMBRE 2023



SOMMAIRE

1 AU CARREFOUR DE L'ACTIVITÉ, DE L'EMPLOI ET DE LA FORMATION : QUELS CONSTATS AUJOURD'HUI EN RÉGION ?

- 1.1 Quelles spécificités du tissu économique régional ?
- 1.2 Quel recours aux ressources disponibles ?
- 1.3 Caractéristiques de la formation initiale et continue aujourd'hui ?


2 QUELLES TENDANCES POUR QUELS CONSTATS DEMAIN EN RÉGION ?

- 2.1 Quelles dynamiques d'activité pour le bâtiment...
- 2.2 ...et pour l'emploi

3 BAROMÈTRES PROSPECTIFS PAR DOMAINE DE MÉTIER ET FONCTION EN RÉGION

- 3.1 Métiers de la Maçonnerie Gros Œuvre
- 3.2 Métiers des Cloisons et Façades
- 3.3 Métiers du Toit et Ossature
- 3.4 Métiers de l'Aménagement Bois
- 3.5 Métiers de la Métallerie
- 3.6 Métiers de l'Électricité
- 3.7 Métiers des Fluides
- 3.8 Métiers du Sol

**Au carrefour de l'activité, de
l'emploi et de la formation :
quels constats aujourd'hui
en région ?**



1

19 670

établissements employant au moins un salarié à fin 2022 dont

13 416

du second œuvre

55 409

établissements n'employant aucun salarié à fin 2020
Une concentration de structures n'employant aucun salarié inférieure / supérieure à la moyenne nationale

19 670 établissements du Bâtiment emploient au moins un salarié à fin 2022. 55 409 établissements n'emploient aucun salarié à fin 2020. En Occitanie la part des établissements n'employant aucun salarié est de 74,9% soit 3,2 points de plus que la moyenne nationale.

Pour le gros œuvre (6 254 établissements) ce sont les travaux de maçonnerie générale et gros œuvre du bâtiment qui comptabilisent le plus grand nombre d'établissements employant au moins un salarié (82%).

Concernant le second œuvre (13 416 établissements), quatre domaines d'activité comptabilisent plus de la moitié des effectifs des établissements de la région (travaux d'installation électrique, de menuiserie, de peinture et d'eau).

RÉPARTITION DES ÉTABLISSEMENTS EMPLOYANT AU MOINS UN SALARIÉ SELON LA TRANCHE D'EFFECTIF (À FIN 2022)

	%
1 à 9 salariés	89%
10 à 19 salariés	7%
20 à 49 salariés	3%
50 salariés et +	1%

Unité : % d'établissements - Source : ACOSS-URSSAF - Traitements Réseau des CERC

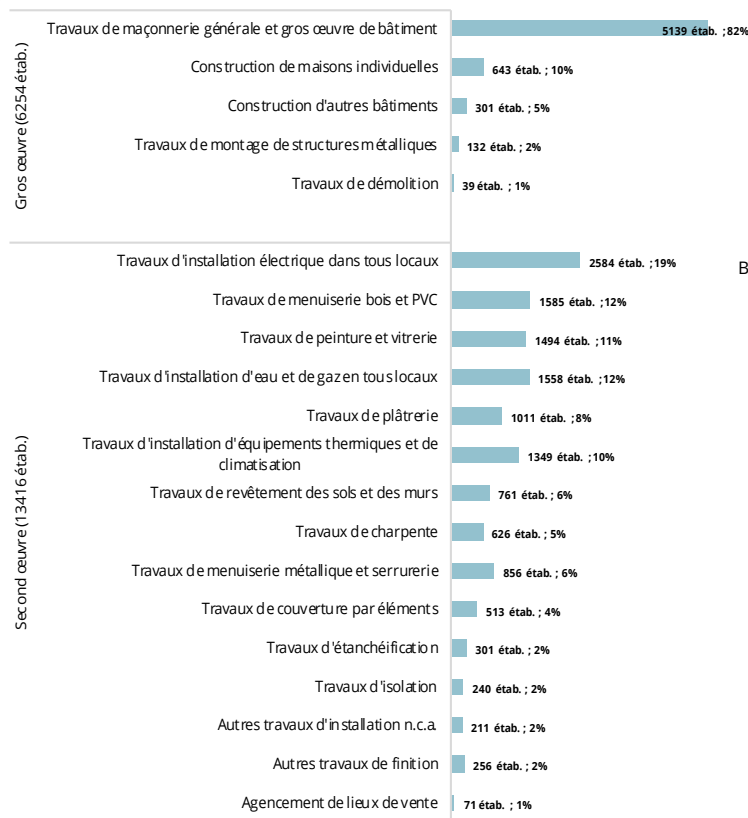
RÉPARTITION DES EFFECTIFS SALARIÉS SELON LA TRANCHE D'EFFECTIF (À FIN 2022)

	%
1 à 9 salariés	49,8%
10 à 19 salariés	19,8%
20 à 49 salariés	17,8%
50 salariés et +	12,6%

Unité : % de salariés - Source : ACOSS-URSSAF - Traitements Réseau des CERC

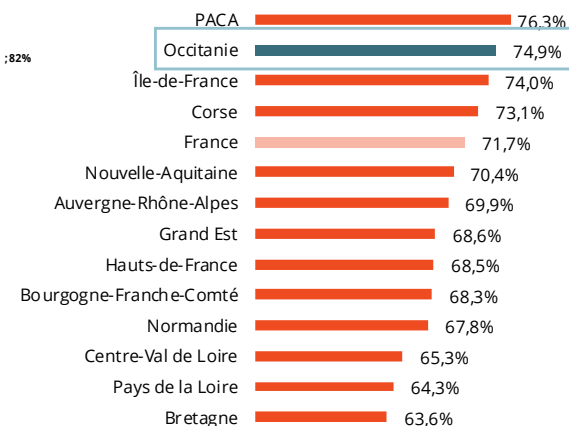
1.1 Quelles spécificités du tissu économique régional ?
Concentration du tissu économique Bâtiment sur quelques domaines d'activité

RÉPARTITION DES ÉTABLISSEMENTS DU BÂTIMENT EMPLOYANT AU MOINS UN SALARIÉ À FIN 2022



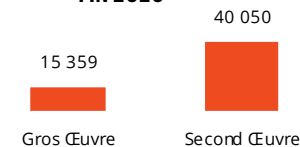
Unité : Nombre d'établissements | Source : ACOSS-URSSAF - Traitements Réseau des CERC

PART DES ÉTABLISSEMENTS N'EMPLOYANT AUCUN SALARIÉ À FIN 2020



Unité : nombre d'établissements - Source : INSEE REE Traitements Réseau des CERC

NOMBRE D'ÉTABLISSEMENTS SANS SALARIÉ À FIN 2020



Unité : nombre d'établissements - Source : INSEE REE Traitements Réseau des CERC

Définitions

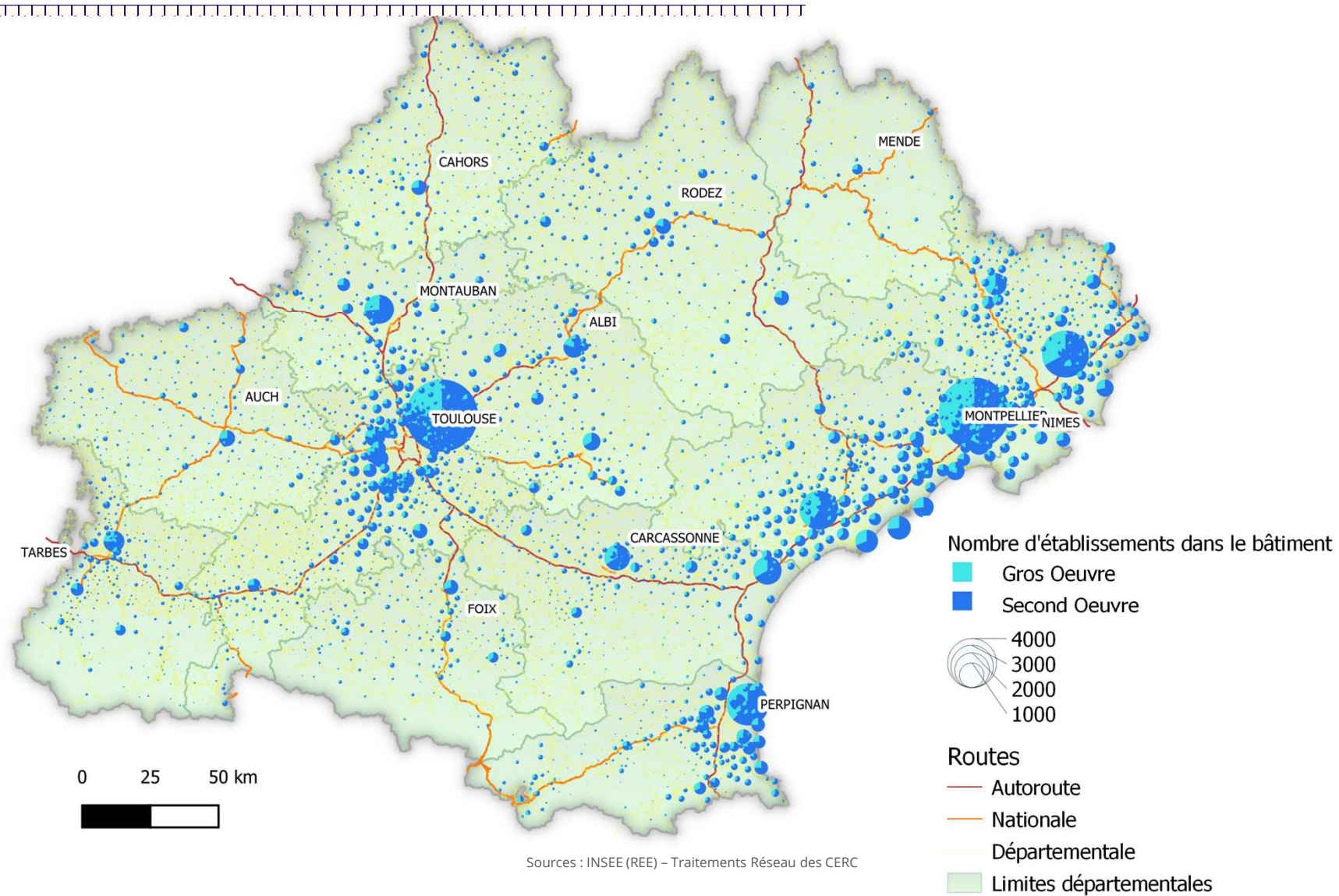
Établissements employant au moins un salarié à fin 2022, source URSSAF-ACOSS : établissements ayant déclaré de la masse salariale au quatrième trimestre 2022, même s'ils n'ont plus de salariés au 31 décembre 2022.

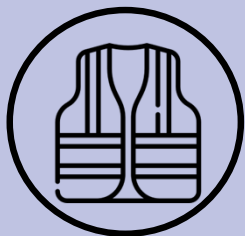
Établissements n'employant aucun salarié à fin 2020, source Répertoire des Entreprises et des Établissements INSEE : unités de production rattachées à une entreprise (microentreprises, petites et moyennes entreprises, entreprises de taille intermédiaire, grandes entreprises) exerçant une activité économique réelle et n'employant aucun salarié au 31/12/2020.

Polarisation du tissu économique autour des centres urbains



Nombre d'établissements du Bâtiment selon le secteur d'activité à fin 2021





RESSOURCE MOBILISÉE

102 525
salariés

53 135
non salariés

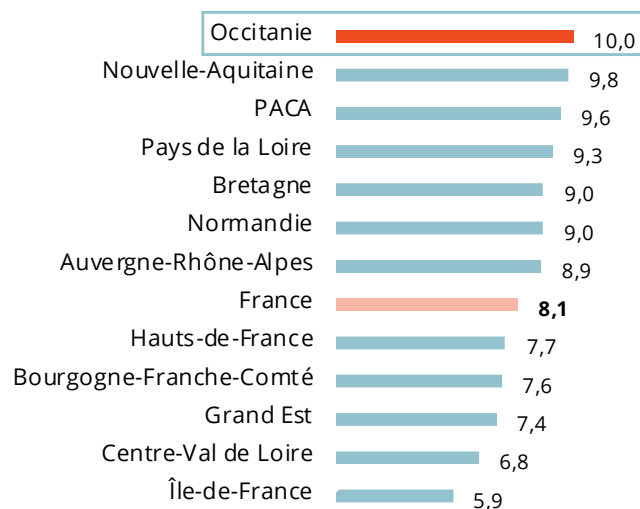
RESSOURCE MOBILISABLE

10 280
intérimaires

39 539
demandeurs d'emploi
(secteur Construction)

En Occitanie, 50% des ressources sont salariées. Bien que les intérimaires ne représentent que 6% de ces ressources, le recours à ceux-ci dans la région est le plus élevé comparé aux autres régions (10 intérimaires pour 100 salariés contre 8,1 au niveau national) et même si celui-ci a légèrement diminué entre 2021 et 2022 dans la région.

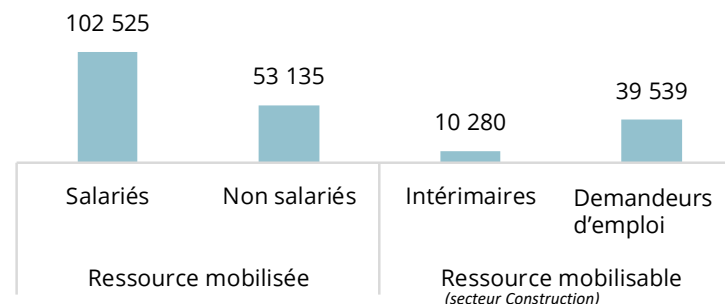
NOMBRE D'INTÉRIMAIRES POUR 100 SALARIÉS DU BÂTIMENT EN 2022



Unité : nombre de postes salariés, d'intérimaires en ETP
Source : ACOSS & DARES - Traitements Réseau des CERC

1.2 Quel recours aux ressources disponibles ?

Mobilisation des ressources : salariés, non salariés, intérimaires, demandeurs d'emploi RESSOURCES DANS LE BÂTIMENT



Unité : nombre de postes salariés 2022, de non salariés 2017, d'intérimaires en ETP 2022, de demandeurs d'emploi en catégorie ABC 2022 - Sources : ACOSS, DARES, Pôle Emploi - Traitements Réseau des CERC

Définitions

Salariés (source ACOSS-URSSAF) : nombre de postes salariés des établissements ayant un code APE relevant du Bâtiment implantés dans la région au 31/12/2022, y compris apprentis, hors intérimaires, stagiaires, stagiaires de la formation professionnelle, salariés détachés.

Non salariés (source ACOSS-URSSAF) : nombre d'actifs inscrits à la Sécurité Sociale des indépendants ayant un code APE relevant du Bâtiment, source ACOSS-URSSAF.

Intérimaires (source DARES) : nombre moyen d'intérimaires en ETP (équivalent temps plein) employés dans les établissements du Bâtiment de la région au cours de l'année 2022.

Demandeurs d'emploi (source Pôle Emploi) : demandeurs d'emploi en catégorie ABC domiciliés dans la région à fin 2022 et déclarant chercher comme métier principal un emploi de production Construction. L'ensemble des demandeurs d'emploi n'est pas immédiatement employable (formations, etc.).

RESSOURCE MOBILISÉE

Production

71% salariés

Techniciens et cadres

12% salariés

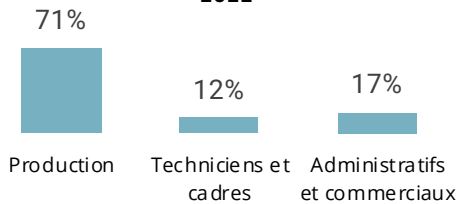
Administratifs et commerciaux

17% salariés

En 2022, la répartition des effectif salariés est sensiblement la même par rapport à 2021 : 71% des salariés occupent des emplois de production, 17% des emplois administratifs et commerciaux et 12% des emplois de techniciens et cadres.

Les emplois de maçon et connexe comptent 22 462 salariés (soit 36% des emplois de production). Les techniciens, conducteurs de travaux et chefs de chantier représentent 70% des emplois de techniciens et cadres. Les emplois administratifs représentent 86% des emplois de la catégorie administratifs et commerciaux.

EFFECTIF SALARIÉS RELEVANT DU BÂTIMENT EN 2022

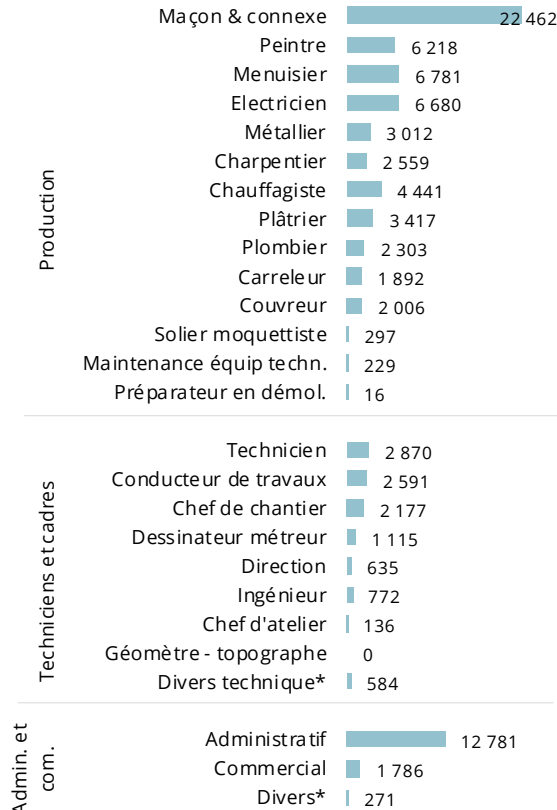


Unité : nombre de salariés - Source : UCF CIBTP au 15 mars 2022 - Traitements Réseau des CERC

Concentration de l'effectif salariés dans quelques métiers

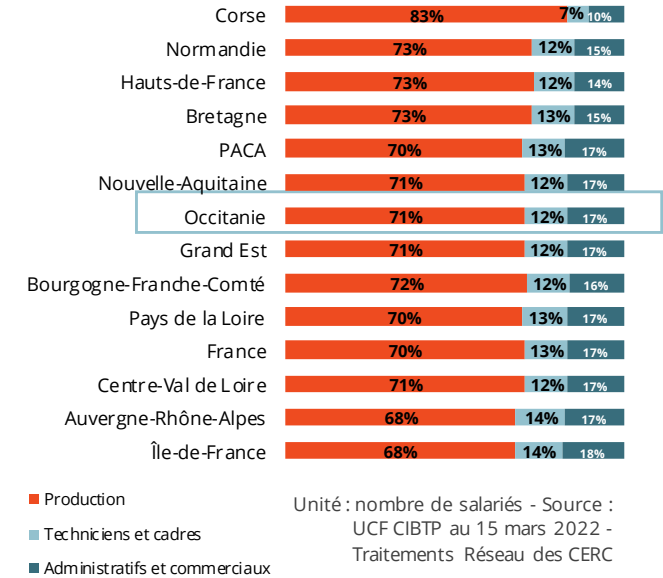
1.2 Quel recours aux ressources disponibles ?

RÉPARTITION DES SALARIÉS RELEVANT DU BÂTIMENT



Unité : Nombre de salariés - Source : UCF CIBTP au 15 mars 2022 - Traitements Réseau des CERC

RÉPARTITION DE L'EFFECTIF SALARIÉS RELEVANT DU BÂTIMENT PAR RÉGION EN 2022



Définitions

Salariés* de la production : salariés ayant un métier de production Bâtiment quelle que soit l'entreprise

Salariés* des fonctions techniques et de l'encadrement : salariés des entreprises du Bâtiment ayant un métier technique/d'encadrement

Salariés* commerciaux et administratifs : salariés des entreprises du Bâtiment ayant un métier commercial / administratif

La répartition par métier inclut la ventilation des salariés «Autres» (c'est-à-dire non référencés à l'UCF) dans chaque domaine de métier. Cette ventilation est faite proportionnellement au nombre de salariés dont le métier est connu et permet de mieux appréhender les effectifs en région.

* Y compris apprentis

Disparité du niveau de qualification selon les métiers

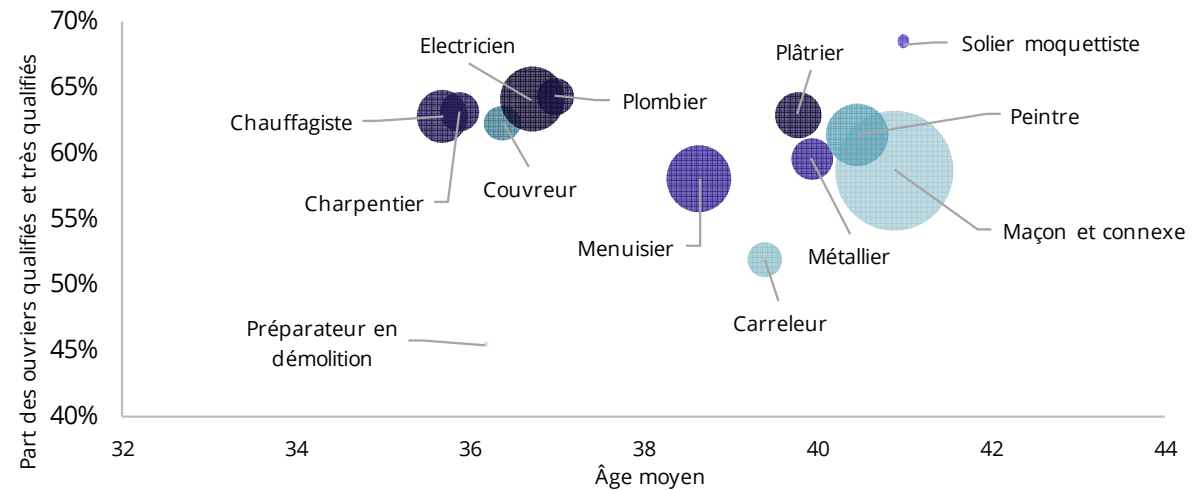


54%
d'ouvriers qualifiés
ou très qualifiés

Plus de la moitié des métiers du Bâtiment sont occupés par des ouvriers qualifiés (29%) ou très qualifiés (25%). Leur poids est pourtant peu élevé comparativement aux autres régions mais aussi à la moyenne nationale (54% en Occitanie contre 56% en France).

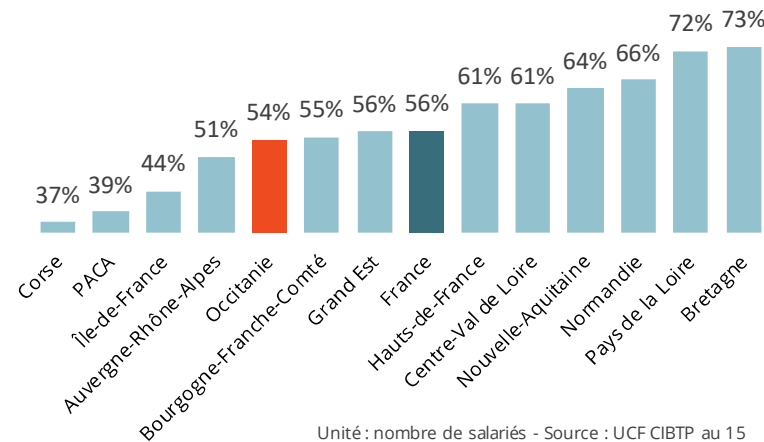
Les électriciens, plombiers et soliers moquettistes comptent le plus d'ouvriers qualifiés (plus de 64%). Les chauffagistes et charpentiers sont en moyenne les actifs les plus jeunes (35 ans), au contraire des peintres, soliers moquettistes maçons et connexes qui sont les plus âgés (+ de 40 ans). Ce sont ces derniers (maçons et connexes) qui comptent le plus gros volume d'emplois.

ÂGE MOYEN ET NIVEAU DE QUALIFICATION DES OUVRIERS EN 2022



Unité : nombre de salariés - Source : UCF CIBTP au 15 mars 2022 - Traitements Réseau des CERC

PART DES OUVRIERS QUALIFIÉS ET TRÈS QUALIFIÉS DANS LE BÂTIMENT EN 2022

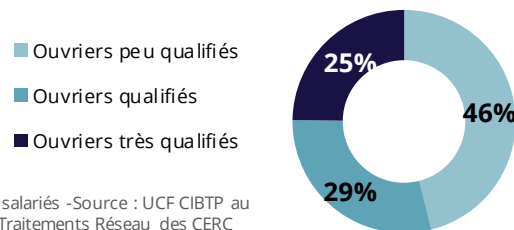


Unité : nombre de salariés - Source : UCF CIBTP au 15 mars 2022 - Traitements Réseau des CERC

Définitions

Le niveau de qualification des ouvriers s'appuie sur le niveau, la position et le coefficient hiérarchique des ouvriers.

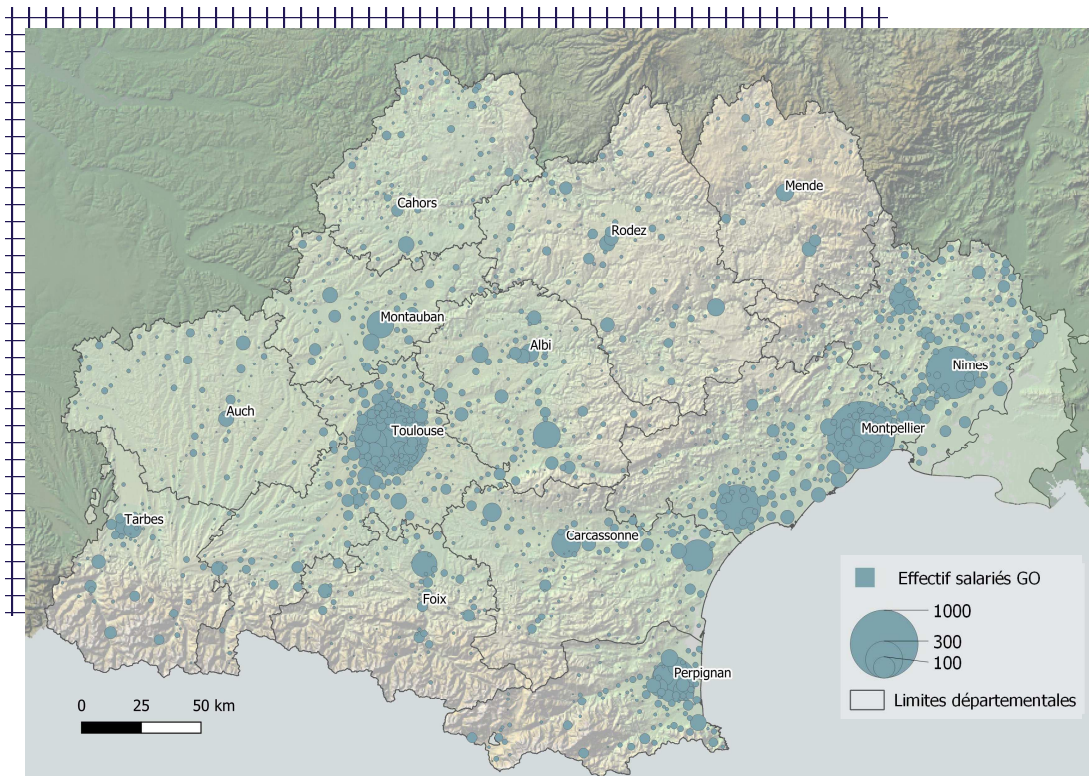
RÉPARTITION DES OUVRIERS SELON LEUR QUALIFICATION EN 2022



Unité : Nombre de salariés - Source : UCF CIBTP au 15 mars 2022 - Traitements Réseau des CERC

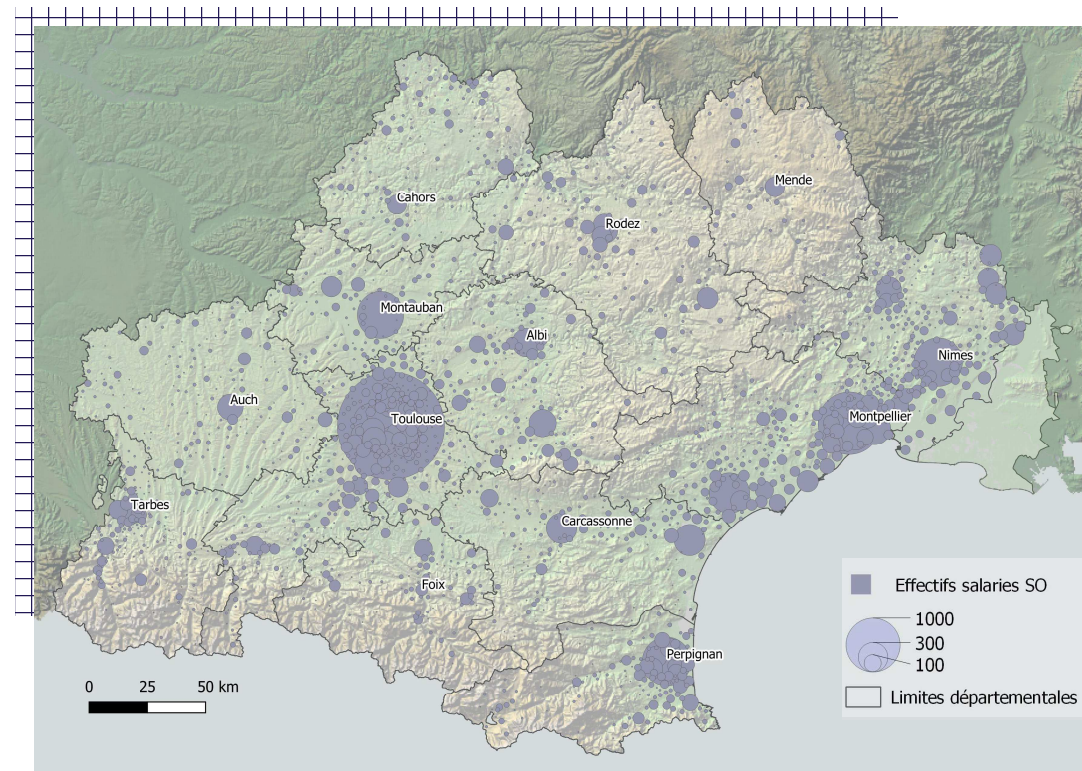
Polarisation du nombre de salariés sur certains territoires

NOMBRE DE SALARIÉS DU GROS ŒUVRE EN 2022



Source : ACOSS-URSSAF 2022 – Traitements Réseau des CERC – Localisation au lieu de travail

NOMBRE DE SALARIÉS DU SECOND ŒUVRE EN 2022



Source : ACOSS-URSSAF 2022 – Traitements Réseau des CERC – Localisation au lieu de travail

PRODUCTION BÂTIMENT

10 498 jeunes
dont
7 164 apprentis
(soit 68%)

TECHNICIENS ET CADRES BTP

2 108 jeunes
dont
532 apprentis
(soit 25%)

A la rentrée 2022, 12 606 jeunes sont inscrits dans une formation diplômante des métiers du BTP.

Parmi ceux-ci, 10 498 jeunes suivent une formation des métiers de production du Bâtiment :

- 28% pour les plombiers-chauffagistes (avec 2 890 jeunes inscrits dont 58% en apprentissage)
- 16% pour les maçons (avec 1 675 jeunes dont 83% en apprentissage)
- 14% pour les électriciens (1 489 jeunes dont 63% en apprentissage)
- 11% pour les menuisiers (1 113 jeunes dont 68% en apprentissage)

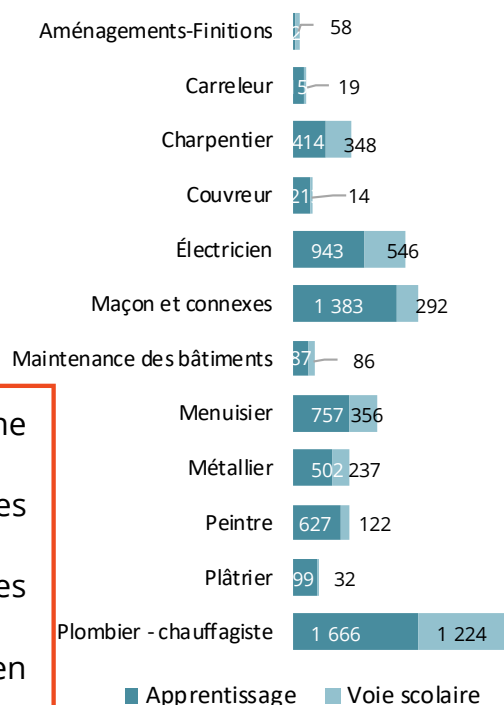
Pour les formations de techniciens et cadres, il est dénombré 2 108 inscrits (formations orientées Bâtiment ou BTP) :

- 41% concernent des fonctions études orientées Bâtiment (avec 854 jeunes inscrits dont 14% en apprentissage)
- 27% des fonctions études orientées Bâtiment et Travaux Publics (avec 560 jeunes dont 20% en apprentissage)

1.3 Caractéristiques de la formation initiale et continue aujourd'hui ?

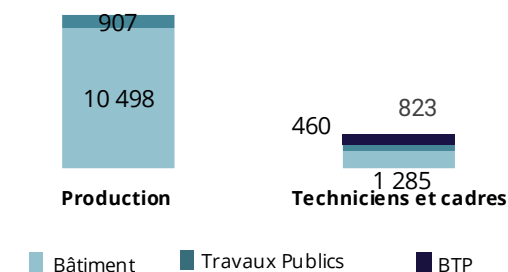
Concentration des jeunes en formation initiale sur certains métiers

RÉPARTITION DES JEUNES EN FORMATION INITIALE SELON LE MÉTIER DE PRODUCTION BÂTIMENT EN 2022-2023



Unité : apprenants en formation initiale Source : Ministère de l'Éducation nationale - Traitements Réseau des CERC

JEUNES EN FORMATION INITIALE SUR LES MÉTIERS DE PRODUCTION DU BTP EN 2022-2023

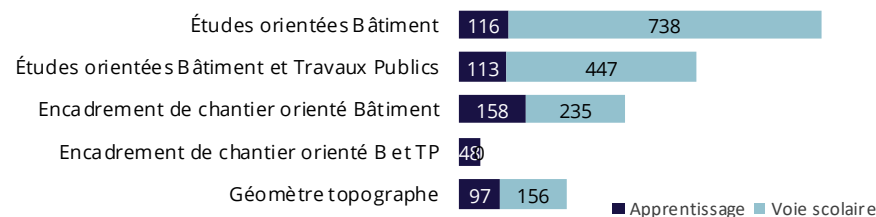


Unité : apprenants en formation initiale - Source : Ministère de l'Éducation nationale - Traitements Réseau des CERC

Définitions

Sont comptabilisés les jeunes inscrits dans un établissement scolaire de la région en voie scolaire ou en apprentissage (CFA, lycées, compagnons, ...) dans une formation diplômante à un métier Bâtiment

RÉPARTITION DES JEUNES EN FORMATION INITIALE SELON LE MÉTIER TECHNIQUE / D'ENCADREMENT BTP EN 2022-2023



Unité : apprenants en formation initiale Source : Ministère de l'Éducation nationale - Traitements Réseau des CERC

Les types et niveaux de diplôme

RÉPARTITION DES JEUNES EN FORMATION INITIALE SELON LE NIVEAU DE DIPLOME ET LE TYPE DE DIPLOME EN 2022-2023

	Niveau 3			Niveau 4			Niveau 5		Total	
	CAP	MC	Autre	BAC PRO	BP	MC	Autre	BTS		Autre
Aménagements-Finitions			7	71						78
Carreleur	165				7					172
Charpentier	276		77	236	51			122		762
Couvreur	132	27	51		17					227
Électricien	1 105		9		197	25	1	140	12	1 489
Maçon et connexes	1 148		65	168	281			6	7	1 675
Maintenance des bâtiments	261		12							273
Menuisier	590		100	264	144		4		11	1 113
Métallier	510		6	104	119					739
Peintre	642		19		81	6	1			749
Plâtrier	288	33	2		8					331
Plombier - chauffagiste	1 392	17	11	829	190	13	56	382		2 890
Total métiers de la production	6 509	77	359	1 672	1 095	44	68	644	30	10 498
... répartition par niveau	Niveau 3 : 66%			Niveau 4 : 27%			Niveau 5 : 6%			
Études orientées Bâtiment				625			3	208	18	854
Études orientées Bâtiment et Travaux Public				334				224	2	560
Encadrement de chantier orienté Bâtiment							14	379		393
Encadrement de chantier orienté BTP									48	48
Géomètre topographe				74				179		253
Total métiers techniques-encadrement				1 033			17	990	68	2 108
... répartition par niveau	Niveau 3 : 0%			Niveau 4 : 50%			Niveau 5 : 50%			

Unité : apprenants en formation initiale Source : Ministère de l'Éducation nationale - Traitements Réseau des CERC

Définitions

Sont comptabilisés les jeunes inscrits dans un établissement scolaire de la région en voie scolaire ou en apprentissage (CFA, lycées, compagnons, ...) dans une formation diplômante à un métier Bâtiment.

Les jeunes en mention complémentaires ne sont pas inclus dans le tableau faute d'information sur le niveau.

Les types et niveaux de diplôme

RÉPARTITION DES JEUNES EN FORMATION INITIALE SELON LE NIVEAU DE DIPLÔME ET LE TYPE DE FORMATION EN 2022-2023

	Niveau 3		Niveau 4		Niveau 5		Total apprent.	Total voie scolaire	Part de l'apprent
	Apprent.	Voie scolaire	Apprent.	Voie scolaire	Apprent.	Voie scolaire			
Aménagements-Finitions	7		13	58			20	58	26%
Carreleur	146	19	7				153	19	89%
Charpentier	276	77	71	216	67	55	414	348	54%
Couvreur	196	14	17				213	14	94%
Électricien	681	433	218	5	44	108	943	546	63%
Maçon et connexes	1 068	145	308	147	7		1 383	292	83%
Maintenance des bâtiments	187	86					187	86	68%
Menuisier	566	124	180	232	11		757	356	68%
Métallier	346	170	156	67			502	237	68%
Peintre	539	122	88				627	122	84%
Plâtrier	291	32	8				299	32	90%
Plombier - chauffagiste	1 063	357	401	687	202	180	1 666	1 224	58%
Total métiers de la production	5 366	1 579	1 467	1 412	331	343	7 164	3 334	68%
Études orientées Bâtiment			23	605	93	133	116	738	14%
Études orientées Bâtiment et Travaux Publics				334	113	113	113	447	20%
Encadrement de chantier orienté Bâtiment			14		144	235	158	235	40%
Encadrement de chantier orienté BTP					48		48		100%
Géomètre topographe			1	73	96	83	97	156	38%
Total métiers techniques-encadrement			38	1 012	494	564	532	1 576	25%

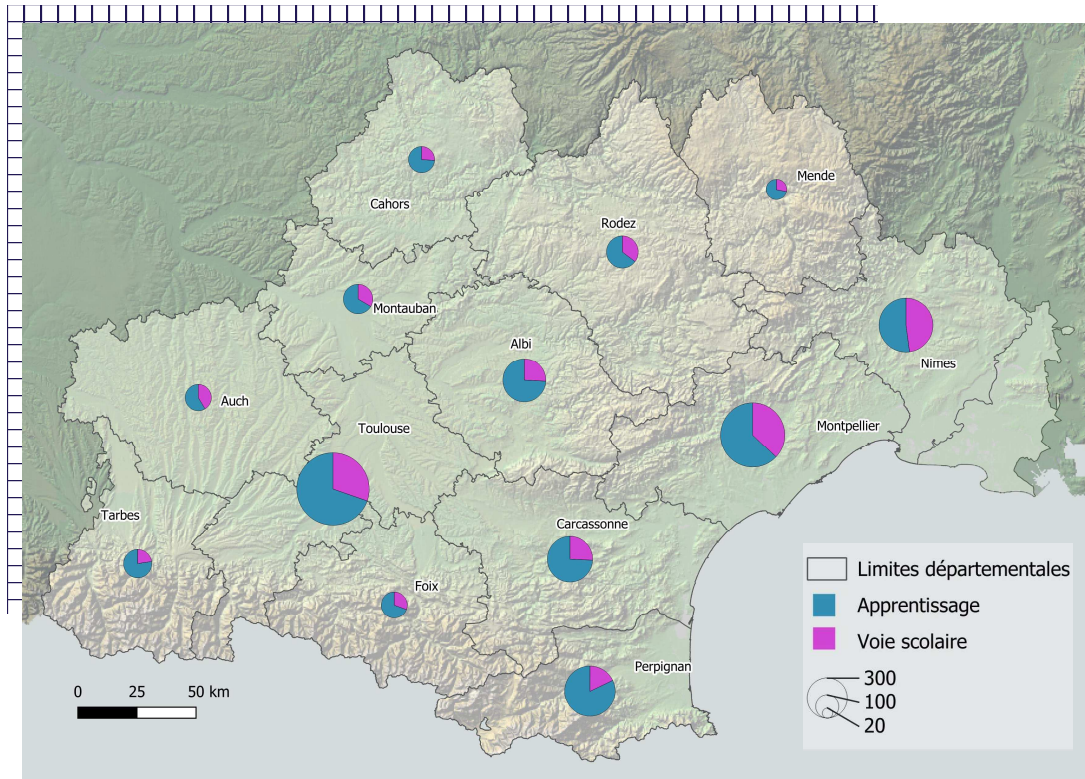
Définitions

Sont comptabilisés les jeunes inscrits dans un établissement scolaire de la région en voie scolaire ou en apprentissage (CFA, lycées, compagnons, ...) dans une formation diplômante à un métier Bâtiment

Unité : apprenants en formation initiale Source : Ministère de l'Éducation nationale - Traitements Réseau des CERC

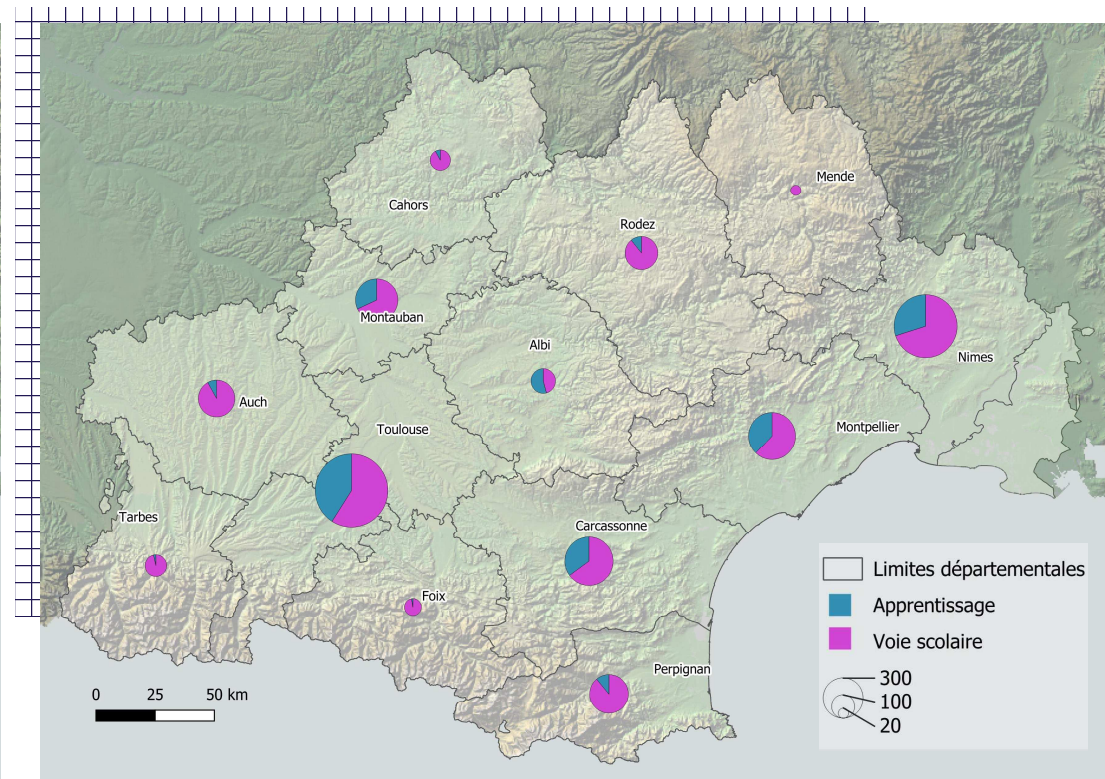
Répartition des formés sur le territoire

NOMBRE DE JEUNES EN FORMATION INITIALE SUR LES MÉTIERS DE LA PRODUCTION DU BÂTIMENT SELON LE MODE DE FORMATION EN 2022-2023



Source : Ministère de l'Éducation nationale - Traitements Réseau des CERC

NOMBRE DE JEUNES EN FORMATION INITIALE SUR LES MÉTIERS TECHNIQUES ET D'ENCADREMENT DU BTP SELON LE MODE DE FORMATION EN 2022-2023



Source : Ministère de l'Éducation nationale - Traitements Réseau des CERC

87% des jeunes sont en apprentissage dans les entreprises du Bâtiment

8 786

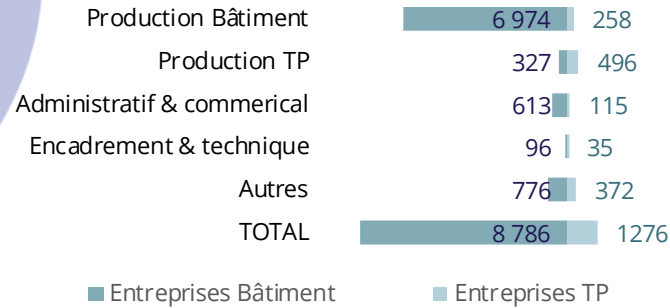
apprentis formés dans des entreprises du Bâtiment en 2022 quel que soit le métier préparé

(métier de production Bâtiment ou Travaux Publics, assistant(e) de direction, marketing, comptabilité, etc.)

Les entreprises du Bâtiment emploient et forment 8 786 apprentis, ce qui représente 87% des contrats d'apprentissage du secteur du BTP.

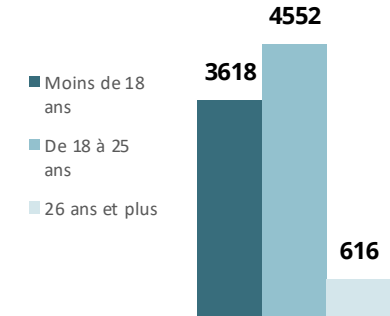
- 62% sont inscrits en niveau 3
- 92% sont des hommes
- 79% sont accueillis dans des entreprises de moins de 10 salariés

RÉPARTITION DES APPRENTIS PAR MÉTIER



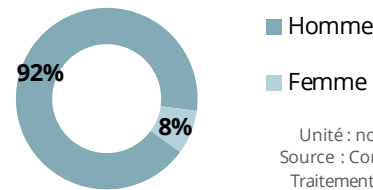
Unité : nombre d'apprentis - Source : Constructys en 2022 - Traitements Réseau des CERC

RÉPARTITION DES APPRENTIS DES ENTREPRISES DU BÂTIMENT PAR ÂGE



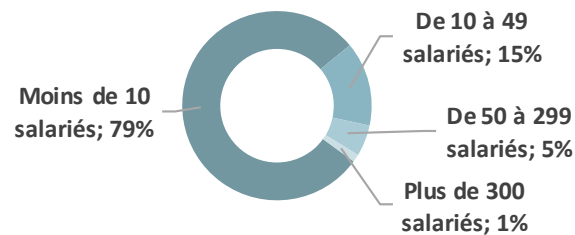
Unité : nombre d'apprentis - Source : Constructys en 2022 - Traitements Réseau des CERC

RÉPARTITION DES APPRENTIS DES ENTREPRISES DU BÂTIMENT PAR GENRE



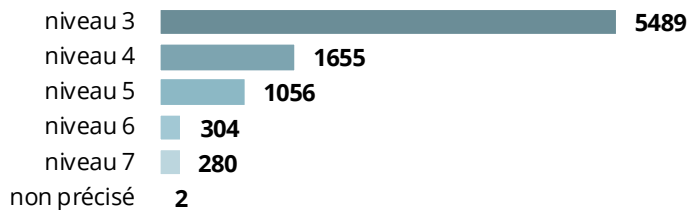
Unité : nombre d'apprentis - Source : Constructys en 2022 - Traitements Réseau des CERC

RÉPARTITION DES APPRENTIS DES ENTREPRISES DU BÂTIMENT PAR TAILLE DE L'ENTREPRISE



Unité : nombre d'apprentis - Source : Constructys en 2022 - Traitements Réseau des CERC

RÉPARTITION DES APPRENTIS DES ENTREPRISES DU BÂTIMENT PAR NIVEAU



Unité : nombre d'apprentis - Source : Constructys en 2022 - Traitements Réseau des CERC

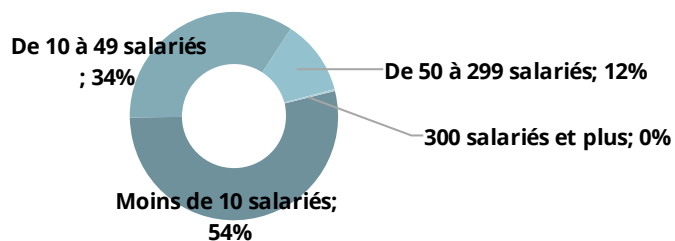
Avertissement

Le nombre d'apprentis analysé sur cette page correspond à l'ensemble des contrats d'apprentissage en cours au 31 décembre 2022. Jusqu'à présent, les chiffres portaient sur le nombre de contrats conclus dans l'année. Par conséquent, les résultats de cette année ne peuvent pas être comparés avec ceux des années précédentes.

24 021 salariés
en formation continue
dans le Bâtiment en 2022

En 2022, la formation professionnelle des activités du Bâtiment compte 24 021 stagiaires. Les salariés de la maçonnerie représentent 18% des stagiaires de formation. En Occitanie 23 salariés sur 100 sont en formation dans le bâtiment, soit une proportion relativement élevée comparée aux autres régions.

RÉPARTITION DES SALARIÉS EN FORMATION CONTINUE DANS LE BÂTIMENT PAR TAILLE D'ENTREPRISE EN 2022

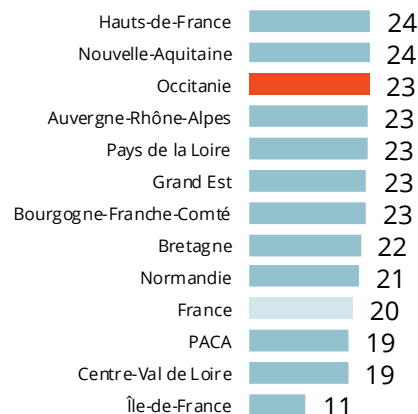


Unité : nombre de stagiaires - Source : Constructyts - Traitements Réseau des CERC

1.3 Caractéristiques de la formation initiale et continue aujourd'hui ?

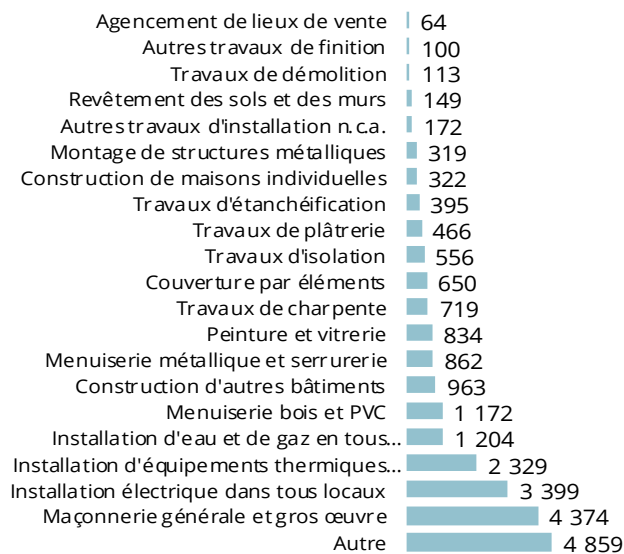
Disparités du recours à la formation continue selon les corps d'état

NOMBRE DE SALARIÉS EN FORMATION CONTINUE DANS LE BÂTIMENT POUR 100 SALARIÉS EN 2022



Unité : nombre de stagiaires / nombre de postes salariés, hors contrats de professionnalisation - Source : ACOSS & Constructyts - Traitements

RÉPARTITION DU NOMBRE DE SALARIÉS EN FORMATION CONTINUE DANS LE BÂTIMENT EN 2022 PAR ACTIVITÉ



Définitions

Le nombre de salariés en formation continue correspond au nombre de salariés ayant demandé un financement à l'OPCO de la construction et ayant suivi une formation continue au cours de l'année.

Un salarié ayant suivi deux formations au cours de l'année est comptabilisé deux fois. Ne sont pas pris en compte les demandeurs d'emploi, sauf pour les cas particuliers des stagiaires en POE et en CSP.

L'affectation d'un stagiaire à une région correspond au positionnement géographique de l'entreprise du demandeur de la formation. Si cette information n'est pas disponible, la région dans laquelle le conseiller Constructyts Régional a traité le dossier de demande de prise en charge fait foi.

GFOR : Guide des formations obligatoires et recommandées de la Construction

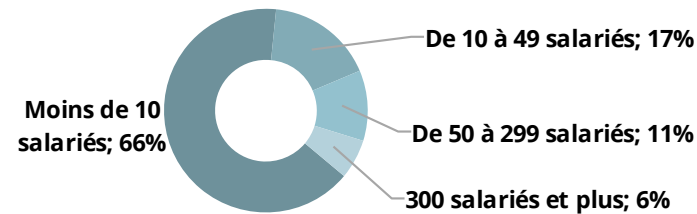
Avertissement

Les données analysées sur cette page ne représentent pas l'intégralité de l'effort de formation des entreprises car elle ne prenant pas en compte les formations réalisées hors financement Constructyts (entreprises de 50 salariés et plus qui s'autofinancent sur leur plan de développement des compétences, formation sur chantier par les fournisseurs, etc.)

La formation continue : contrats de professionnalisation

348 contrats de professionnalisation aux métiers du Bâtiment 2022

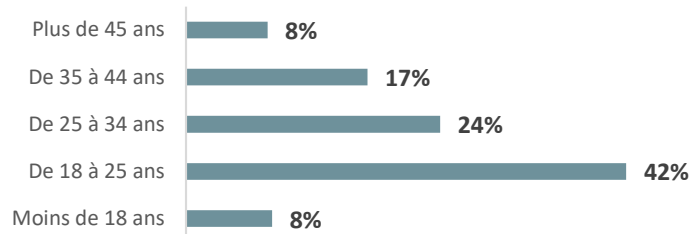
RÉPARTITION DES CONTRATS DE PROFESSIONNALISATION AUX MÉTIERS BÂTIMENT PAR TAILLE D'ENTREPRISES EN 2022



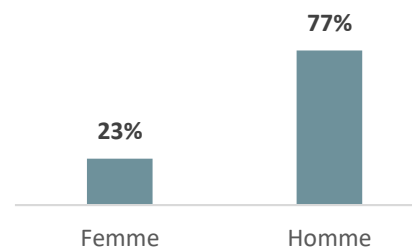
Unité : nombre de contrats - Source : Constructyts - Traitements Réseau des CERC

En 2022, la formation professionnelle des activités du Bâtiment compte 348 contrats de professionnalisation dont 42% ont entre 18 et 25 ans et 77% sont des hommes

RÉPARTITION DES CONTRATS DE PROFESSIONNALISATION AUX MÉTIERS BÂTIMENT PAR TRANCHE D'AGES EN 2022



RÉPARTITION DES CONTRATS DE PROFESSIONNALISATION AUX MÉTIERS BÂTIMENT PAR GENRE



Définitions

Le nombre de salariés en formation continue correspond au nombre de salariés ayant demandé un financement à l'OPCO de la construction et ayant suivi une formation continue au cours de l'année.

Un salarié ayant suivi deux formations au cours de l'année est comptabilisé deux fois. Ne sont pas pris en compte les demandeurs d'emploi, sauf pour les cas particuliers des stagiaires en POE et en CSP.

L'affectation d'un stagiaire à une région correspond au positionnement géographique de l'entreprise du demandeur de la formation. Si cette information n'est pas disponible, la région dans laquelle le conseiller Constructyts Régional a traité le dossier de demande de prise en charge fait foi.

GFOR : Guide des formations obligatoires et recommandées de la Construction

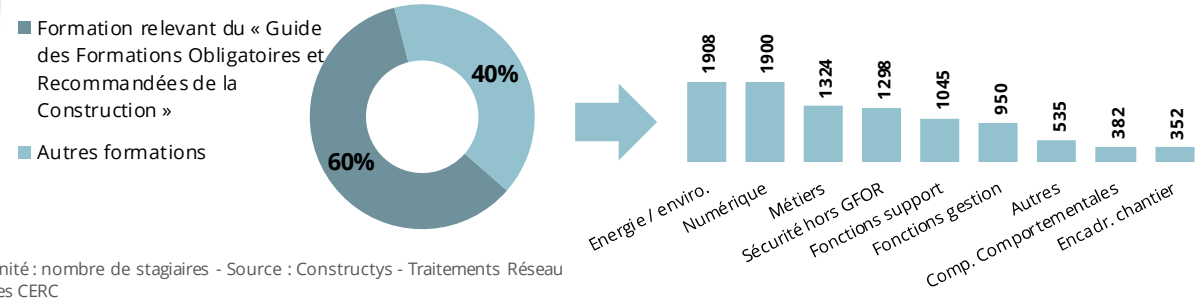
Avertissement

Les données analysées sur cette page ne représentent pas l'intégralité de l'effort de formation des entreprises car elle ne prenant pas en compte les formations réalisées hors financement Constructyts (entreprises de 50 salariés et plus qui s'autofinancent sur leur plan de développement des compétences, formation sur chantier par les fournisseurs, etc.)

La formation continue en 2022

60% des salariés en formation continue en 2022 suivent une formation relevant du « Guide des Formations Obligatoires et Recommandées de la Construction »

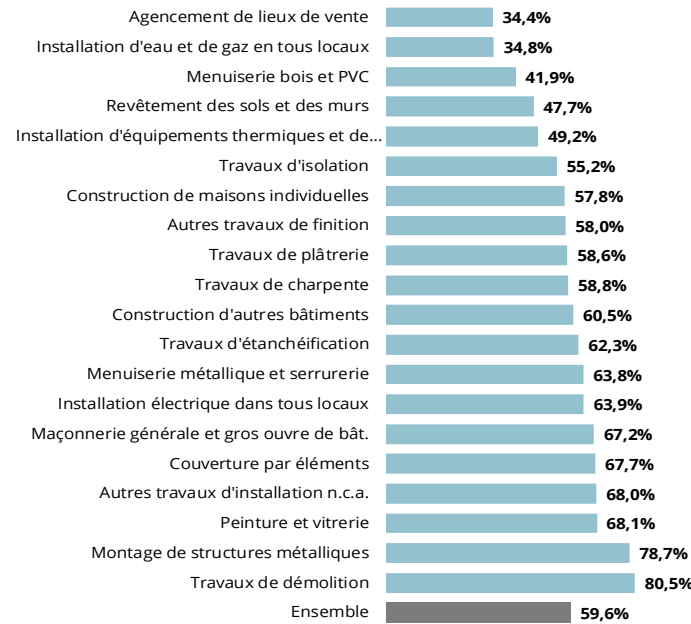
RÉPARTITION DU NOMBRE DE SALARIÉS EN FORMATION CONTINUE DANS LE BÂTIMENT EN 2022 PAR DOMAINE DE FORMATION



Unité : Nombre de stagiaires - Source : Constructys - Traitements Réseau des CERC

Les formations « Energie/environnement » et la formation au numérique avec respectivement 1 908 et 1 900 salariés formés représente 39% des salariés en formation continue (hors Guide de Formation Obligatoire et Règlementaire. La formation GFOR concerne 14 327 sur 24 021 salariés en 2022 (60%). Les corps d'état ayant les parts les plus importantes de salariés ayant suivi une formation continue sont les travaux de démolition ou encore montage de structures métalliques.

PART DES SALARIÉS EN FORMATION CONTINUE AYANT SUIVI UNE FORMATION DU GUIDE DES FORMATIONS OBLIGATOIRES ET RECOMMANDÉES DE LA CONSTRUCTION EN 2022



Définitions

Le nombre de salariés en formation continue correspond au nombre de salariés ayant demandé un financement à l'OPCO de la construction et ayant suivi une formation continue au cours de l'année.

Un salarié ayant suivi deux formations au cours de l'année est comptabilisé deux fois. Ne sont pas pris en compte les demandeurs d'emploi, sauf pour les cas particuliers des stagiaires en POE et en CSP.

L'affectation d'un stagiaire à une région correspond au positionnement géographique de l'entreprise du demandeur de la formation. Si cette information n'est pas disponible, la région dans laquelle le conseiller Constructys Régional a traité le dossier de demande de prise en charge fait foi.

GFOR : Guide des formations obligatoires et recommandées de la Construction

Avertissement

Les données analysées sur cette page ne représentent pas l'intégralité de l'effort de formation des entreprises car elle ne prenant pas en compte les formations réalisées hors financement Constructys (entreprises de 50 salariés et plus qui s'autofinancent sur leur plan de développement des compétences, formation sur chantier par les fournisseurs, etc.)

La formation continue des travailleurs non-salariés

2 338 formations de
travailleurs non-salariés
du Bâtiment 2022

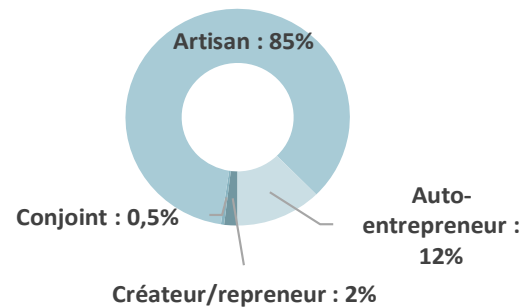
49 656 heures de formation

La formation continue des travailleurs non-salariés a concerné 2 338 personnes en 2022 pour 49 656 heures de formation.

Les artisans représentent 85% des formés (soit 1 993 personnes).

Les formations techniques ont été suivies par 1 534 non-salariés (soit 66% de l'effectif de formés). Les formations de gestion et management (non spécifiques aux métiers) et les formations FEEBAT* Qualit'EnR ont été suivies par respectivement 230 et 223 non-salariés (soit 10% de l'effectif de formés).

RÉPARTITION DES NON SALARIÉS EN FORMATION PAR STATUT



Unité : nombre de stagiaires - Source : FAFCEA - Traitements Réseau des CERC

RÉPARTITION DES NON SALARIÉS EN FORMATION PAR THÈME DE LA FORMATION

Technique	Technique	1534
	Permis de conduire	28
	Hygiène alimentaire	3
	FEEBAT Qualit'EnR	223
	FEEBAT	171
Gestion et informatique	Esthétique	1
	Réseaux sociaux spécifiques	9
	Gestion et management spécifique	84
	Gestion et management (non spécifique métiers)	230
	Développement personnel	5
Formation diplômante	Bureautique, Internet, Messagerie, Logiciels de gestion d'entreprise	1
	RNCP transverse	4
	RNCP spécifique au métier	6
F. élus	RNCP reprise, transmission entreprise (GEAB/REAB)	14
	Formation des élus	7
Culture générale	Technique	1
	Culture Générale, Langues étrangères	11

Unité : nombre de stagiaires - Source : FAFCEA - Traitements Réseau des CERC

Définition

Nombre de travailleurs non-salariés relevant du secteur « Bâtiment » ayant reçu un financement en 2022 pour le suivi d'une formation.

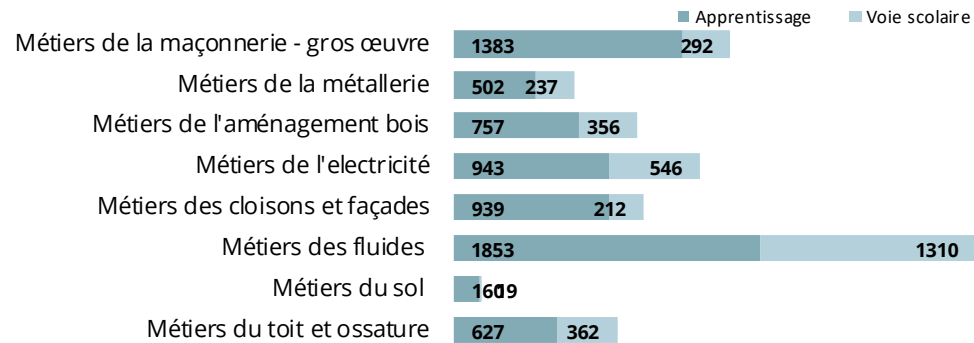
*FEEBAT est un programme de formation sur la rénovation énergétique qui accompagne la montée en compétences des professionnels en activité (artisans, entreprises du bâtiment, architectes, maîtres d'œuvre) et des enseignants, formateurs qui forment les professionnels de demain sur ce sujet.
(<https://www.feebat.org/mieux-connaître/>)

Poids de l'apprentissage très différencié selon les domaines de métiers

Poids de l'apprentissage dans la formation initiale sur les métiers de la production du Bâtiment

68% 2022-2023
68% 2021-2022
60% 2020-2021

RÉPARTITION DES JEUNES EN FORMATION INITIALE SELON LE DOMAINE



Définition

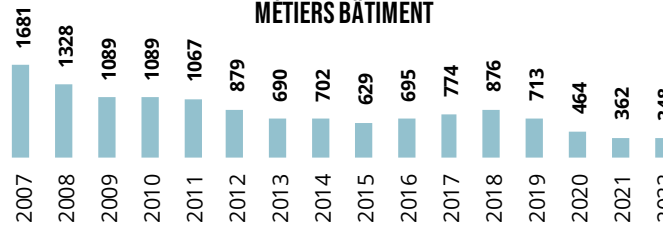
Sont comptabilisés les jeunes inscrits dans un établissement scolaire de la région en voie scolaire ou en apprentissage (CFA, lycées, compagnons, ...) dans une formation diplômante à un métier Bâtiment

Unité : apprenants en formation initiale Source : Ministère de l'Éducation nationale - Traitements Réseau des CERC

Evolution du nombre de contrats de professionnalisation

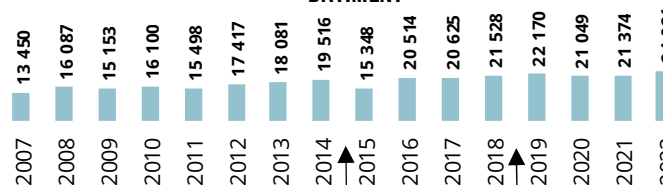
-3,9% 2021-2022
-79,3% 2007-2022

EVOLUTION DU NOMBRE DE CONTRATS DE PROFESSIONNALISATION AUX MÉTIERS BÂTIMENT



Unité : nombre de contrats - Source : Constructys - Traitements Réseau des CERC

EVOLUTION DU NOMBRE DE SALARIÉS EN FORMATION CONTINUE DANS LE BÂTIMENT



Réformes de la formation professionnelle du 01/01/2015 et du 01/01/2019 (cf. avertissement ci-contre)

Unité : nombre de stagiaires - Source : Constructys - Traitements Réseau des CERC

Le recours à la formation continue

Définition

Le nombre de stagiaires correspond au nombre de salariés ayant demandé un financement à l'OPCO de la Construction et ayant suivi une formation continue au cours de l'année.

Un salarié ayant suivi deux formations au cours de l'année est comptabilisé deux fois. Ne sont pas pris en compte les demandeurs d'emploi, sauf pour les cas particuliers des stagiaires en POE et en CSP.

Avertissement

Depuis janvier 2019, seules les entreprises de moins de 50 salariés peuvent bénéficier d'un financement de leur plan de développement des compétences par les opérateurs de compétences (OPCO). Les entreprises de 50 salariés et plus doivent, elles, l'autofinancer. Les actions de formations relevant du plan de développement des compétences des entreprises de plus de 50 salariés ne sont donc pas comptabilisées ici.

En synthèse...

Le secteur du Bâtiment est composé majoritairement d'établissements n'employant aucun salarié (74,9%). La région Occitanie est en 2ème position des régions françaises après PACA. 89% des établissements employeurs comptent moins de 10 salariés.

Plus en détail, les établissements du Bâtiment employant au moins un salarié sont en légère progression dans le second œuvre (13 224 en 2021 contre 13 416 en 2022). Les établissements du gros œuvre restent sur des effectifs comparables à 2021.

Sur l'année 2022, le nombre de salariés a progressé de près de 9% par rapport à 2021. En revanche, le nombre d'emplois intérimaires reste stable (+0,97%). Bien que le nombre d'intérimaires pour 100 salariés ait diminué, passant de 10,8 en 2021 à 10 en 2022, la région Occitanie est en 1ème position du nombre d'intérimaires pour 100 salariés. Le recours à l'intérim apparaît élevé comparativement aux autres régions mais aussi à la moyenne nationale (8,1 intérimaires pour 100 salariés en France en 2022).

Dans les emplois salariés, 71% travaillent dans les métiers de production, 17% dans l'administratif et le commercial et 12% sont des techniciens. Les métiers de la maçonnerie et connexes représentent 36% des salariés de production. Plus de la moitié des ouvriers de production sont qualifiés ou très qualifiés. Pour autant, ce ratio régional (54%) est relativement faible par rapport aux autres régions (9ème position) et en dessous de la moyenne nationale (56%).

Dans les métiers de production du Bâtiment, 10 498 jeunes étaient en formation initiale en 2022 dont 68% en apprentissage. Les métiers techniques et cadres du BTP comptabilisent 2 108 jeunes en formation initiale dont 532 apprentis (soit 25%). Les entreprises du Bâtiment emploient et forment 79% des jeunes en apprentissage sur un métier de production. L'apprenti type est un homme, entre 18 et 25 ans, inscrit dans une formation de niveau 3, formé dans une entreprise de moins de 10 salariés.

En 2022, 24 021 salariés ont suivi une formation continue soit une augmentation de 12% sur 1 an. La formation obligatoire est priorisée notamment pour les petites entreprises. Cette situation explique pourquoi 60% des salariés formés (14 327 sur 24 021 salariés) l'ont été dans le cadre du Guide de la Formation Obligatoire et Règlementaire (GFOR). Hors GFOR, les formations « Energie/environnement » et la formation au numérique avec respectivement 1 908 et 1 900 salariés formés représentent 39% des salariés en formation continue.

A noter que le financement de la formation professionnelle a été modifié en 2020 : seules les entreprises employant moins de 50 salariés peuvent désormais solliciter des fonds mutualisés auprès de leur Opérateur de compétences pour financer leur plan de développement des compétences. Les entreprises de 50 salariés à 299 salariés du Bâtiment bénéficient de fonds mutualisés dans le cadre de leur versement au titre de la conventionnelle. Les entreprises conservent néanmoins la possibilité d'effectuer un versement volontaire auprès de leur OPCO, en contrepartie de services sur-mesure visant à faciliter la mise en œuvre et à renforcer l'efficacité de leur investissement formation. De plus, des fonds publics peuvent être mobilisés pour des projets spécifiques.

**Quelles tendances pour
quels constats demain
en région ?**



2

Reprise de l'activité bâtiment après la crise sanitaire

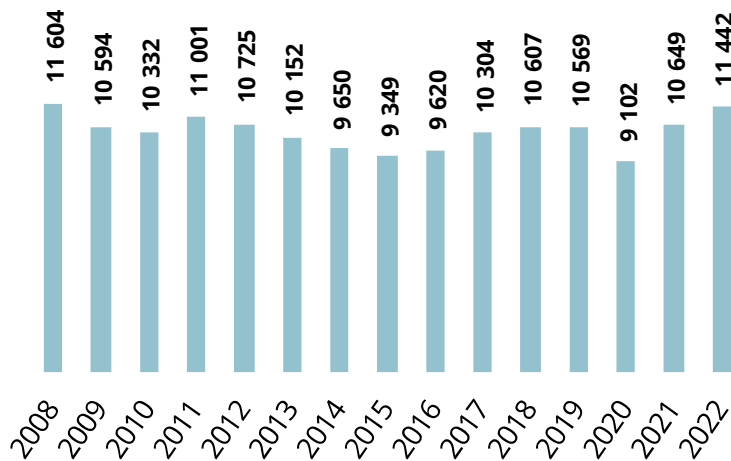
11 442 M€

Chiffre d'affaires Bâtiment
2022

+7,4%

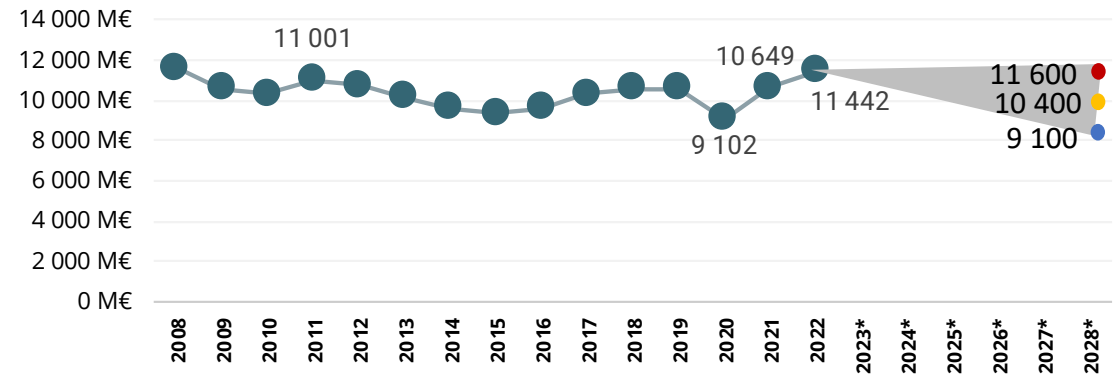
Evolution 2022/2021

EVOLUTION DU CHIFFRE D'AFFAIRES BÂTIMENT (EN EUROS COURANTS)



Unité : M€ / Source : Réseau des CERC

SCÉNARIOS D'ÉVOLUTION DU CHIFFRE D'AFFAIRES BÂTIMENT À HORIZON 2028 (EN EUROS COURANTS)



* Prévisions de CA en volume

Unité : M€ / Source : Réseau des CERC

Scénario bas : CA Bâtiment = 9 100 M€ | **Scénario médian** : CA Bâtiment = 10 400 M€ | **Scénario haut** : CA Bâtiment = 11 600 M€

Cadrage des besoins en emploi par groupe de métiers à horizon 2028

Besoin annuel en ressources 2022-2028

2 669

Domaines de métiers et fonctions	Besoin annuel en ressources	% des effectifs actuellement en poste
Métiers de la maçonnerie - gros œuvre	Entre 844 et 1074	3,4%
Métiers de la métallerie	Entre 101 et 137	3,4%
Métiers de l'aménagement bois	Entre 220 et 289	2,7%
Métiers de l'électricité	Entre 222 et 321	2,4%
Métiers des cloisons et façades	Entre 490 et 634	3,1%
Métiers des fluides	Entre 195 et 288	2,2%
Métiers du sol	Entre 94 et 117	2,7%
Métiers du toit et ossature	Entre 127 et 185	2,7%

À partir des scénarii établis et du nombre de départs estimés (retraites ou sorties définitives), sur la période 2022 à 2028, le besoin annuel en ressources est estimé à 2 669 personnes en Occitanie dans les métiers de production Bâtiment.

Dans l'hypothèse d'un scénario haut avec un chiffre d'affaires à horizon 2028 de 11,6 Md€, 75% du besoin annuel en ressources serait uniquement dû au remplacement des départs en retraite et à la compensation des salariés sortant définitivement du secteur.

En considérant un scénario médian avec un chiffre d'affaires à horizon 2028 de 10,4 Md€ (soit inférieur au chiffre d'affaires 2022), la totalité du besoin annuel en ressources serait due au renouvellement structurel du secteur. Dans ce scénario, le secteur du Bâtiment pourrait perdre jusqu'à 5 900 postes d'ici 2028.

Le nombre de ressources nouvelles à recruter dans le secteur représente un renouvellement des ressources actuelles de 2,9%, de 2,9%, avec un taux de renouvellement minimum constaté pour les métiers des fluides (2,2%) et un maximum pour la métallerie (3,4%)

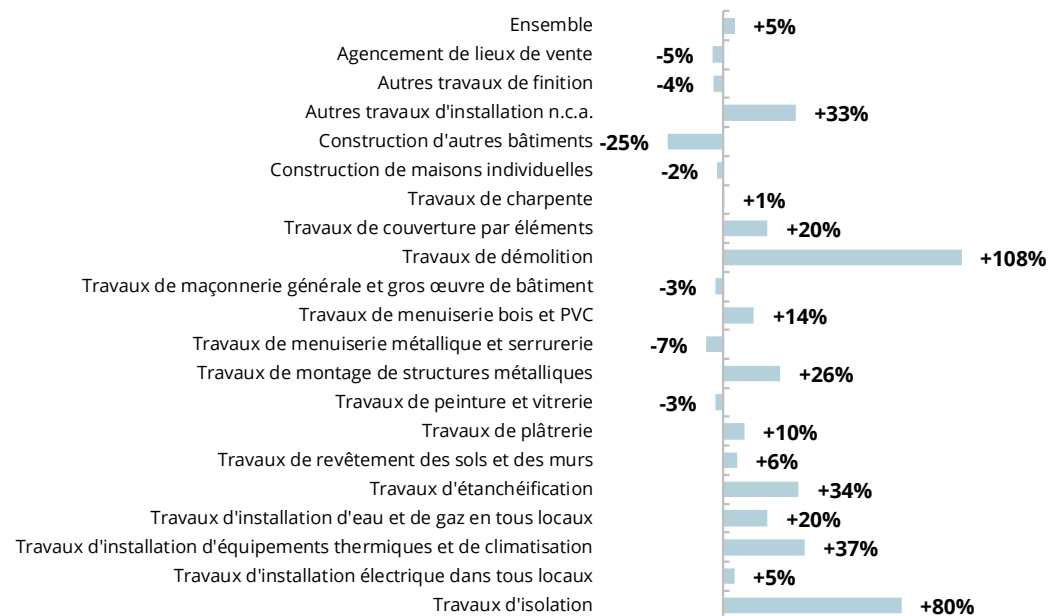
Globalement, tous métiers confondus, plus de 4 800 apprenants en année finale de formation & contrats pro constituent le potentiel de sortants formés sur le marché du travail. En tenant compte des poursuites d'études, de l'insertion effective dans le secteur, etc., seule une partie de ces apprenants se retrouvera sur le marché du travail. Le potentiel mobilisable issu de l'appareil de formation est, sans prendre en compte la répartition par métier, juste équivalent au besoin global annuel.

Note méthodologique

- Le calcul des besoins annuel en ressources est effectué en fonction :
- du chiffre d'affaires prévisionnel à horizon 2028
 - des effectifs salariés, intérimaires et non-salariés
 - de la part de salariés en âge de partir à la retraite (le nombre de non-salariés en âge de partir à la retraite n'étant pas disponible, le même % de départ est appliqué)
- Les besoins en ressources en emploi sont projetés toutes choses égales par ailleurs, dans l'hypothèse d'une structure d'activité, d'emploi et un niveau de productivité comparables à la dernière année d'observation
- Les besoins annuels en ressources pour la période correspondent à la somme des recrutements pour compenser les départs à la retraite, des recrutements liés à l'activité et aux recrutements pour compenser les sorties définitives.

Evolution de l'effectif salariés entre 2012 et 2022

EVOLUTION DE L'EFFECTIF SALARIÉS DU BÂTIMENT PAR SECTEUR D'ACTIVITÉ ENTRE 2012 ET 2022



Unité : Nombre de postes salariés - Source : ACOSS-URSSAF - Traitements Réseau des CERC

Définitions

Etablissements employant au moins un salarié, source ACOSS-URSSAF : établissements ayant déclaré de la masse salariale au quatrième trimestre, même s'ils n'ont plus de salariés au 31/12.

Salariés (source ACOSS-URSSAF) : nombre de postes salariés des établissements ayant un code APE relevant du Bâtiment implantés dans la région au 31/12/2021, y compris apprentis, hors intérimaires, stagiaires, stagiaires de la formation professionnelle, salariés détachés

+5 335

emplois salariés

dans le Bâtiment entre 2012 et 2022

-1 855

dans le Gros Œuvre

+7 190

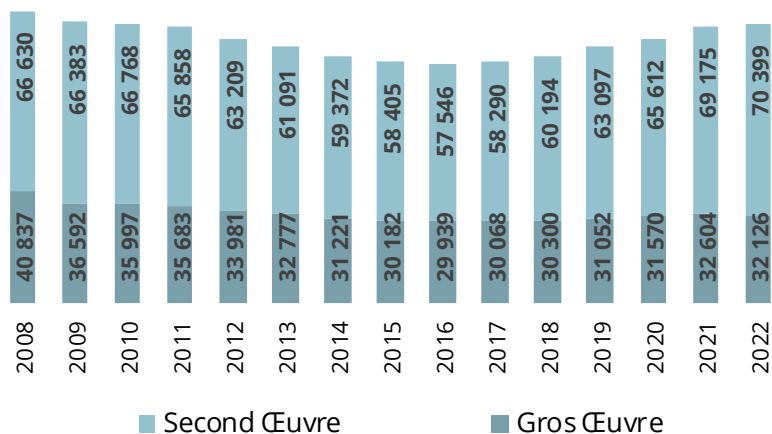
dans le Second Œuvre

+865

Établissement employant au moins un salarié

dans le Bâtiment entre 2012 et 2022

EVOLUTION DE L'EFFECTIF SALARIÉS



Unité : nombre de postes salariés
Source : ACOSS-URSSAF - Traitements Réseau des CERC

Evolution 2022-2018

+13%

ouvriers

+21%

ETAM

+6%

Cadres (IAC)

Entre 2018 et 2022, l'emploi salarié a augmenté de 14,4%*, profitant en premier lieu aux ETAM avec 21,1% d'augmentation sur cette période, en second lieu aux ouvriers (+13,2%).

* Une augmentation de 14,4% selon les données UCF pour une augmentation de 13,2% selon les données Urssaf sur la même période.

Evolution de l'emploi : les tendances selon le statut

EVOLUTION DES SALARIÉS BÂTIMENT SELON LE STATUT

	2022	Evol. 2022/2018	
Ouvriers	62 091	+13,2%	▲
ETAM	19 623	+21,1%	▲
Cadres (IAC)	6 005	+5,8%	▲
Ensemble	87 719	+14,4%	▲

Unité : nombre de salariés - Source : UCF CIBTP aux 15 mars 2018 et 2022 - Traitements Réseau des CERC

Les différences d'effectifs du tableau ci-dessus avec ceux présentés en page 6 correspondent à des sources de données différentes. Les données ACOSS-URSSAF (page 6) ne permettent pas de présenter les effectifs des salariés selon leur statut. Le tableau ci-dessus présente donc des données UCF CIBTP.

Age moyen des salariés en 2022

39,8 ans
Bâtiment

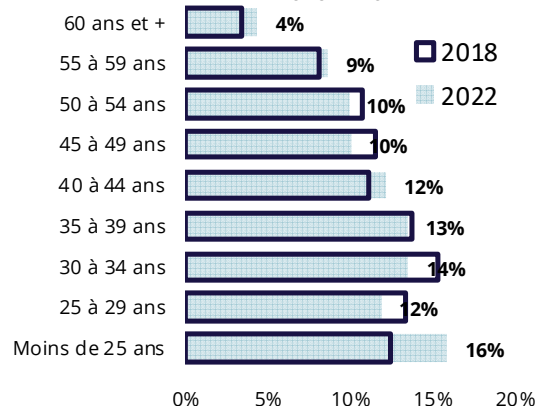
38,5 ans
production

42,4 ans
techniciens et cadres

43,6 ans
administratifs et commerciaux

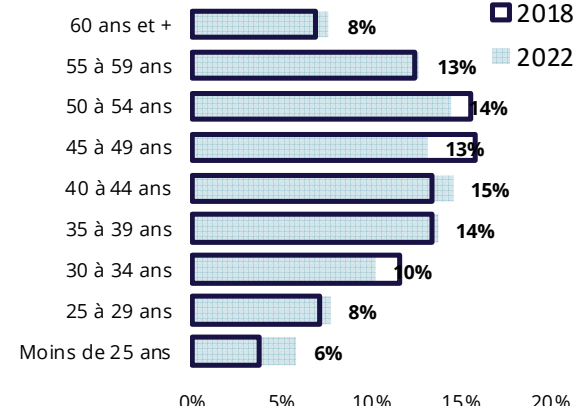
Nette modification de la pyramide des âges des salariés

PYRAMIDE DES ÂGES DES SALARIÉS DE LA PRODUCTION EN 2018 ET 2022



Unité : nombre de salariés - Source : UCF CIBTP aux 15 mars 2018 et 2022 - Traitements Réseau des CERC

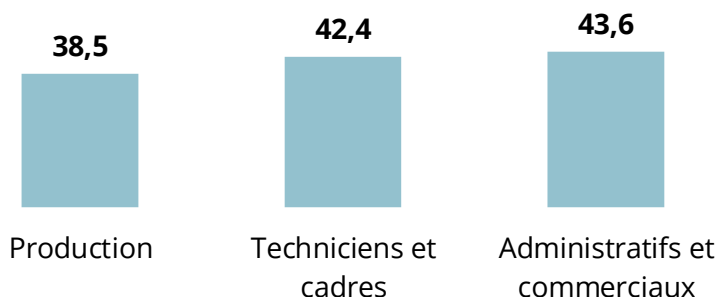
PYRAMIDE DES ÂGES DES SALARIÉS ADMINISTRATIFS ET COMMERCIAUX EN 2018 ET 2022



Unité : nombre de salariés - Source : UCF CIBTP aux 15 mars 2018 et 2022 - Traitements Réseau des CERC

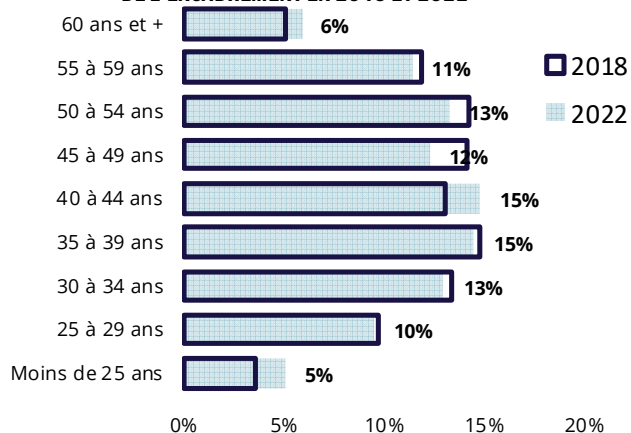
Le vieillissement de la pyramide des âges est une forte préoccupation. Cependant la proportion des jeunes de moins de 25 ans a augmenté entre 2018 et 2022 pour les 3 groupes de métiers.

ÂGE MOYEN DES SALARIÉS RELEVANT DU BÂTIMENT



Unité : nombre de salariés - Source : UCF CIBTP au 15 mars 2022 - Traitements Réseau des CERC

PYRAMIDE DES ÂGES DES SALARIÉS DES FONCTIONS TECHNIQUES ET DE L'ENCADREMENT EN 2018 ET 2022



Unité : nombre de salariés - Source : UCF CIBTP aux 15 mars 2018 et 2022 - Traitements Réseau des CERC

Définitions

Salariés* de la production : salariés ayant un métier de production Bâtiment quelle que soit l'entreprise

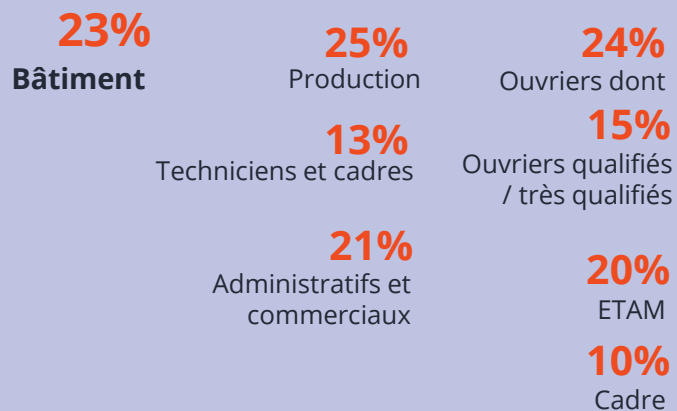
Salariés* des fonctions techniques et de l'encadrement : salariés des entreprises du Bâtiment ayant un métier technique/d'encadrement

Salariés* commerciaux et administratifs : salariés des entreprises du Bâtiment ayant un métier commercial/administratif

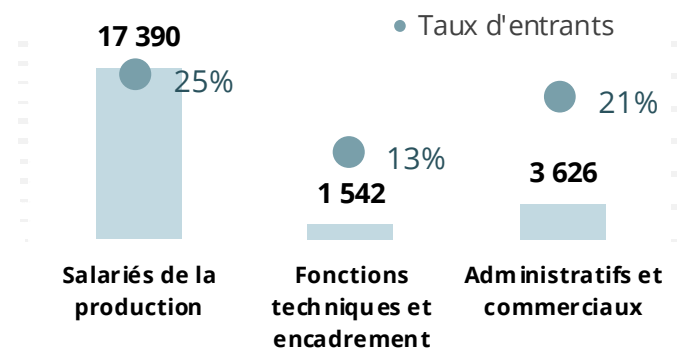
* Y compris apprentis

Des taux d'entrants disparates selon les métiers

Taux d'entrants 2022

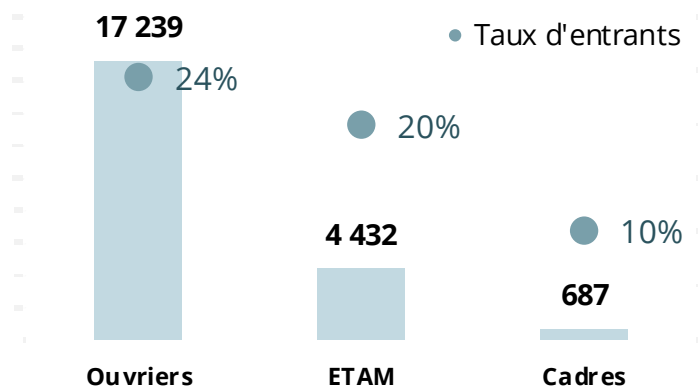


EFFECTIF SALARIÉS ENTRANT DANS LE BÂTIMENT EN 2022



Unité : nombre de salariés - Source : UCF CIBTP au 15 mars 2022 - Traitements Réseau des CERC

EFFECTIF SALARIÉS ENTRANT DANS LE BÂTIMENT EN 2022



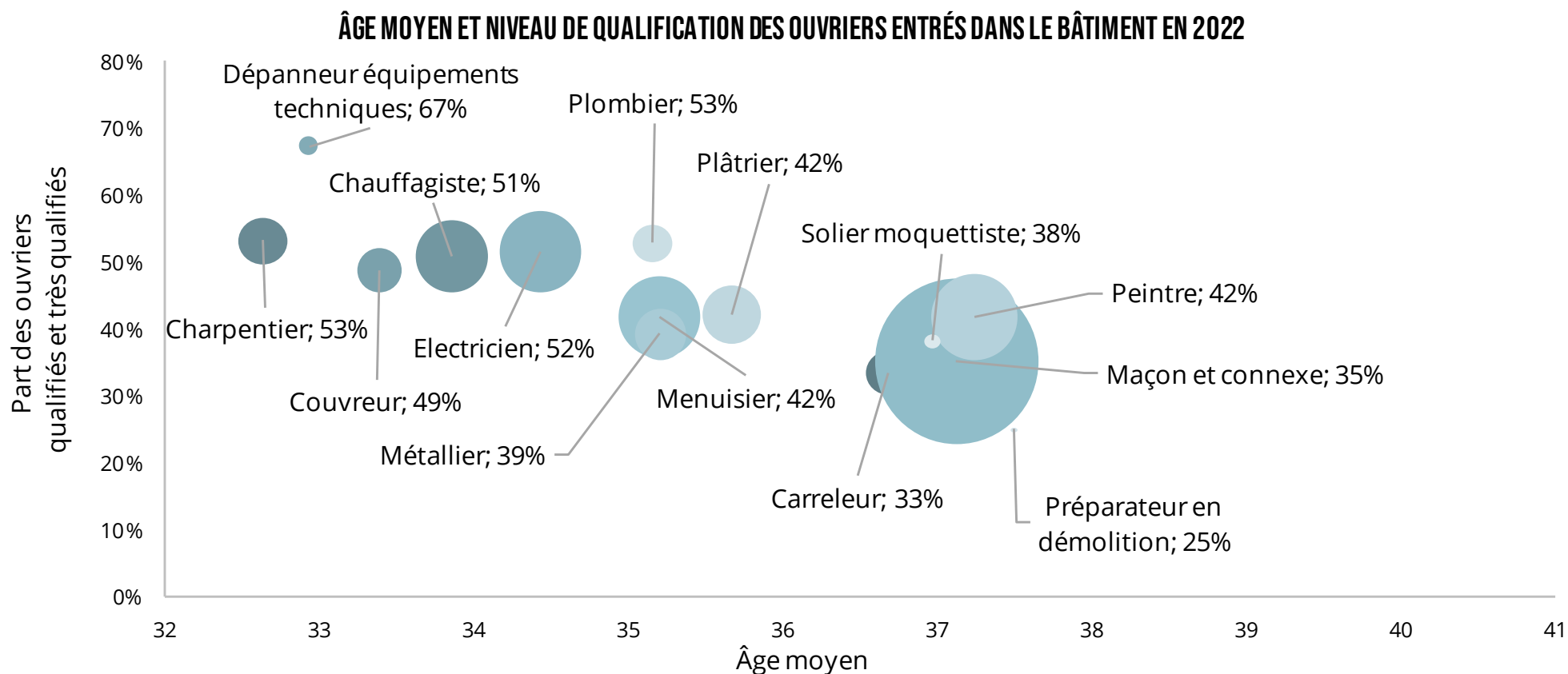
Unité : nombre de salariés - Source : UCF CIBTP au 15 mars 2022 - Traitements Réseau des CERC

Définition

Taux d'entrants 2022 = nombre de salariés* entrés en 2022 rapporté au nombre de salariés* en poste au 15 mars 2022

* Hors apprentis

Niveau de qualification et âge des entrants selon les métiers

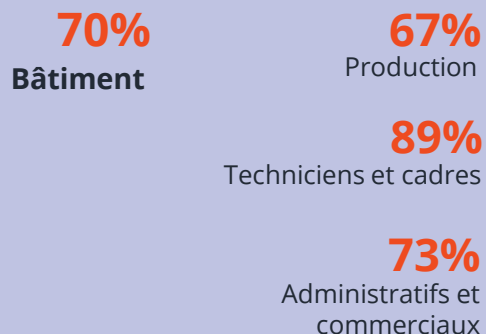


Unité : nombre de salariés - Source : UCF CIBTP au 15 mars 2022 - Traitements Réseau des CERC

Aide à la lecture : La taille des bulles représente l'effectif d'ouvriers du métier, plus la bulle est grande plus l'effectif d'ouvriers pour ce métier est important. 35% des maçons entrés dans le bâtiment en 2022 sont des ouvriers qualifiés ou très qualifiés. Ils sont en moyenne âgés de 37 ans et sont les plus nombreux en termes d'effectifs (bulle la plus importante).

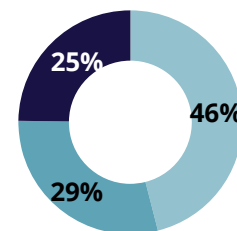
Zoom sur les premiers entrants dans le Bâtiment en 2022

Taux de CDI des premiers entrants 2022



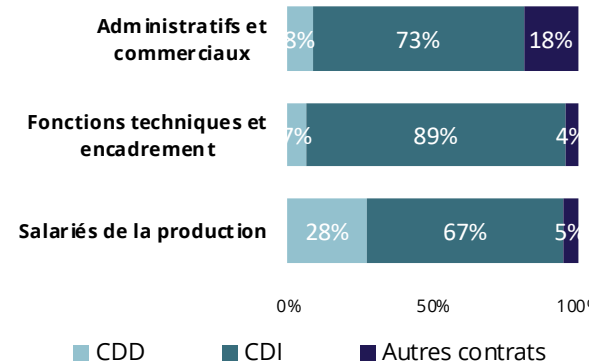
RÉPARTITION DES OUVRIERS SELON LEUR QUALIFICATION EN 2022

- Ouvriers peu qualifiés
- Ouvriers qualifiés
- Ouvriers très qualifiés



Unité : Nombre de salariés - Source : UCF CIBTP au 15 mars 2022 - Traitements Réseau des CERC

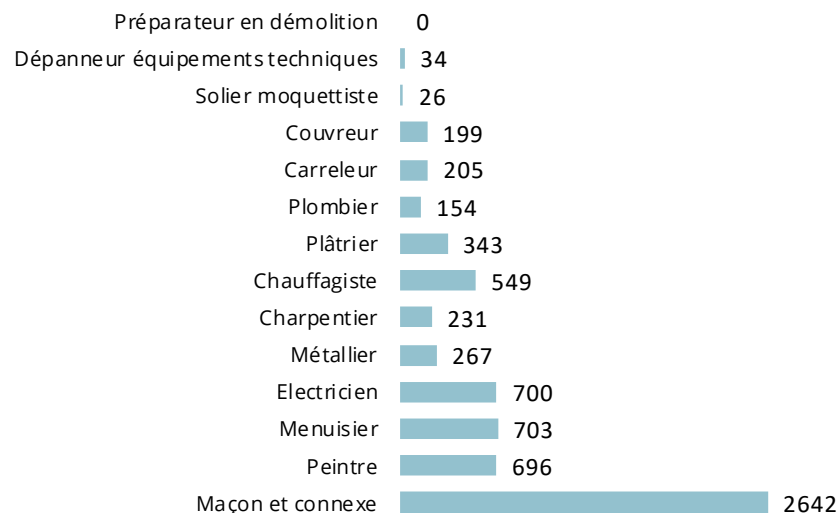
RÉPARTITION DES SALARIÉS ENTRANT POUR LA PREMIÈRE FOIS DANS LE BÂTIMENT EN 2022 SELON LE CONTRAT



Unité : nombre de salariés - Source : UCF CIBTP au 15 mars 2022 - Traitements Réseau des CERC

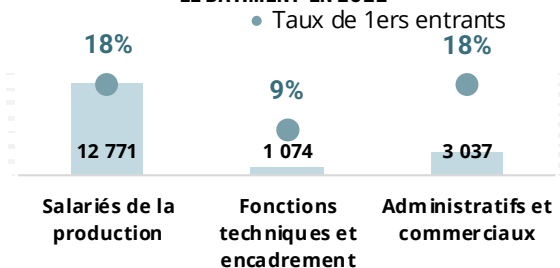
En 2022, 12 771 salariés de la production soit 18% des effectifs sont des premiers entrants dans le secteur. Les deux tiers de ces premiers entrants sont recrutés en CDI. Pour les techniciens et les cadres, les nouveaux entrants comptent pour 9% des effectifs. 89% des techniciens et cadres intègrent directement un emploi en CDI.

RÉPARTITION DES SALARIÉS DE LA PRODUCTION SALARIÉS ENTRANT POUR LA PREMIÈRE FOIS DANS LE BÂTIMENT EN 2022 SELON LE MÉTIER



Unité : nombre de salariés - Source : UCF CIBTP au 15 mars 2022 - Traitements Réseau des CERC

EFFECTIF SALARIÉS ENTRANT POUR LA PREMIÈRE FOIS DANS LE BÂTIMENT EN 2022



Unité : nombre de salariés - Source : UCF CIBTP au 15 mars 2022 - Traitements Réseau des CERC

Définition

1^{ers} entrants 2022 = nombre de salariés* entrés en 2022 dans une entreprise de BTP n'ayant pas eu d'activité dans le secteur au cours des 10 dernières années ou étant apprentis auparavant.

Taux de 1^{ers} entrants 2022 = nombre de 1^{ers} entrants 2022 rapporté au nombre de salariés* en poste au 15 mars 2022

* Hors apprentis

Age moyen des 1^{ers} entrants en 2022

34,0 ans

production

36,6 ans

techniciens et cadres

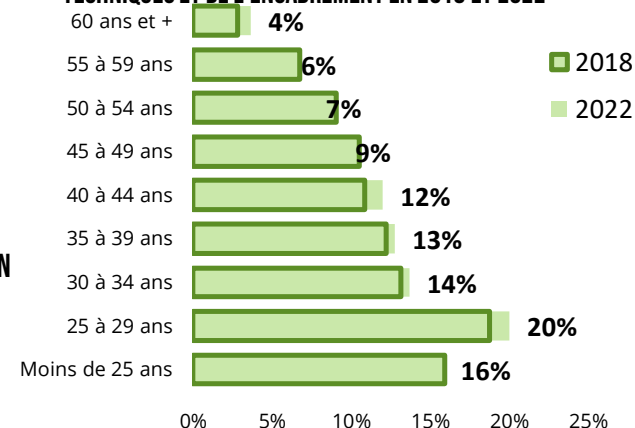
38,6 ans

administratifs et commerciaux

Zoom sur les premiers entrants dans le Bâtiment en 2022 : pyramides des âges

PYRAMIDE DES ÂGES DES PREMIERS ENTRANTS DES FONCTIONS

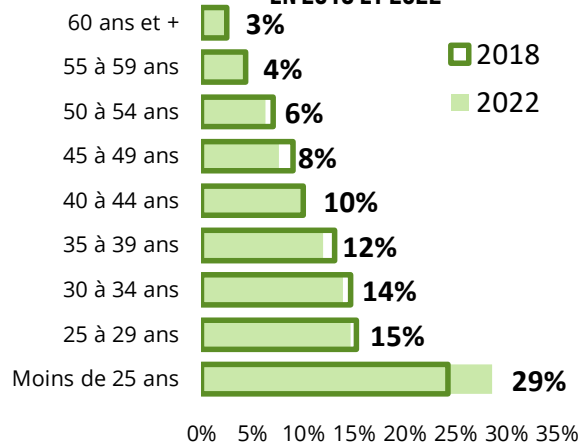
TECHNIQUES ET DE L'ENCADREMENT EN 2018 ET 2022



Unité : nombre de salariés - Source : UCF CIBTP aux 15 mars 2018 et 2022 - Traitements Réseau des CERC

PYRAMIDE DES ÂGES DES PREMIERS ENTRANTS DE LA PRODUCTION

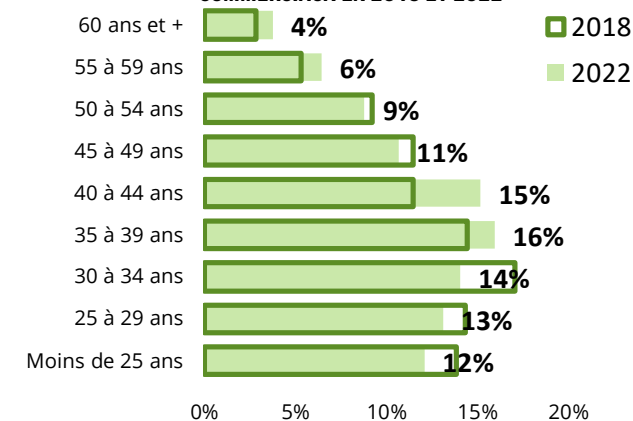
EN 2018 ET 2022



Unité : nombre de salariés - Source : UCF CIBTP aux 15 mars 2018 et 2022 - Traitements Réseau des CERC

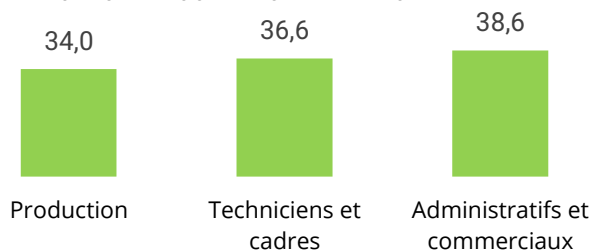
PYRAMIDE DES ÂGES DES PREMIERS ENTRANTS ADMINISTRATIFS ET

COMMERCIAUX EN 2018 ET 2022



Unité : nombre de salariés - Source : UCF CIBTP aux 15 mars 2018 et 2022 - Traitements Réseau des CERC

ÂGE MOYEN DES SALARIÉS RELEVANT DU BÂTIMENT



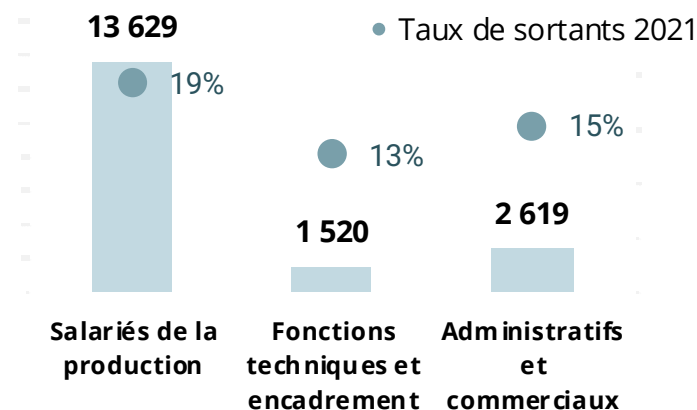
Unité : nombre de salariés - Source : UCF CIBTP au 15 mars 2022 - Traitements Réseau des CERC

Des taux de sortants disparates selon les métiers

Taux de sortants 2021

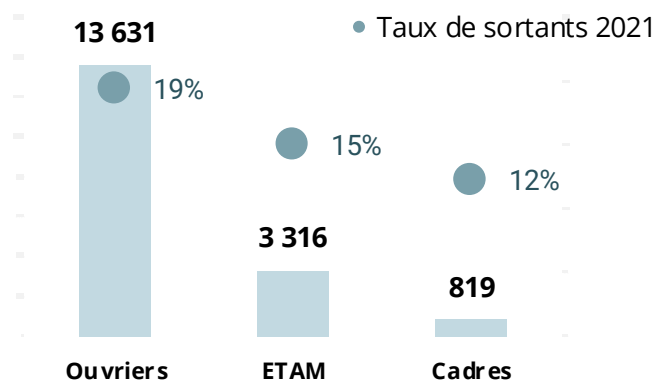


EFFECTIF SALARIÉS SORTANT DU BÂTIMENT EN 2021



Unité : nombre de salariés - Source : UCF CIBTP au 15 mars 2022 - Traitements Réseau des CERC

EFFECTIF SALARIÉS SORTANT DU BÂTIMENT EN 2021



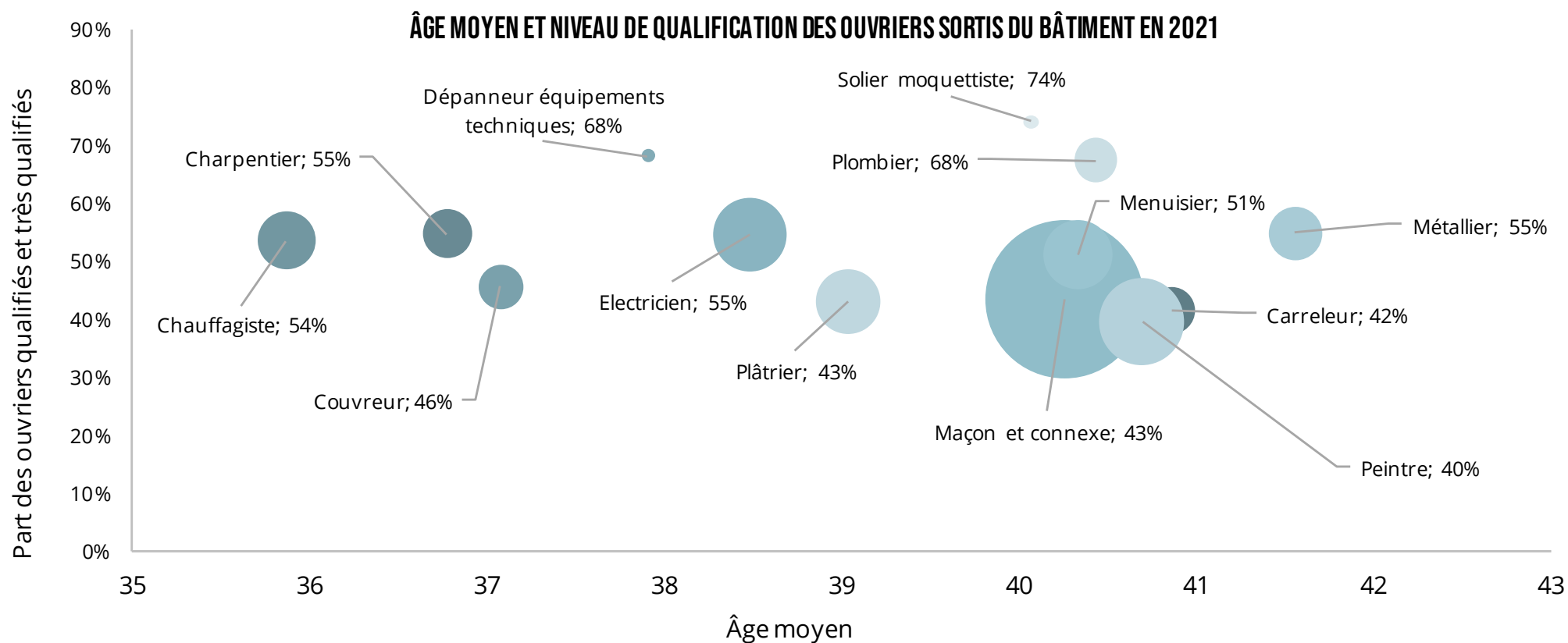
Unité : nombre de salariés - Source : UCF CIBTP au 15 mars 2022 - Traitements Réseau des CERC

Définition

Taux de sortants 2022 = nombre de salariés* sortis en 2020 rapporté au nombre de salariés* en poste au 15 mars 2021

* Hors apprentis

Niveau de qualification et âge des sortants selon le métier



Unité : nombre de salariés - Source : UCF CIBTP au 15 mars 2022 - Traitements Réseau des CERC

Aide à la lecture : La taille des bulles représente l'effectif d'ouvrier du métier, plus la bulle est grande plus l'effectif d'ouvrier pour ce métier est important. 43% des maçons sortants dans le bâtiment en 2022 sont des ouvriers qualifiés ou très qualifiés. Ils sont en moyenne âgés de 40 ans et sont les plus nombreux en terme d'effectif (bulle la plus importante).

Une évolution du taux de turn-over et des recrutements plus ou moins difficiles selon les corps d'état

Taux de turn-over 2022

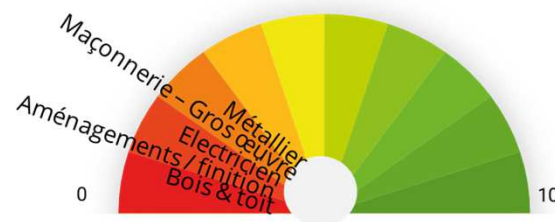
20%
Bâtiment
Région
Occitanie

22%
Production
Vs en France : **20%**

13%
Techniciens et cadres
Vs en France : **11%**

18%
Administratifs et commerciaux
Vs en France : **17%**

INDICE DE FLUIDITÉ DE RECRUTEMENT PAR LES ENTREPRISES EN 2023



Unité : % de fluidité de recrutement - Source : BMO Pôle Emploi - Traitements Réseau des CERC

Définitions

Taux de turnover : somme des salariés (Hors apprentis) entrés en 2022 et des salariés* sortis en 2021 divisée par deux et rapportée au nombre de salariés en poste au 15 mars 2022.

Indice de fluidité de recrutement des entreprises : note attribuée en fonction du taux de recrutements difficiles de l'enquête BMO*

Taux de turn over

Maçonnerie - gros œuvre	22,2%
Métallerie	17,9%
Aménagement bois	17,6%
Electricité	17,5%
Cloisons et façades	22,5%
Fluides	17,4%
Toit et ossature	19,6%
Sol	21,1%

PROJETS DE RECRUTEMENT EN 2023*

	% recrutements jugés difficiles
Metiers de la maçonnerie-gros œuvre	75%
Metiers de la métallerie	70%
Métiers de l'aménagement bois	83%
Métiers de l'électricité	74%
Métiers des cloisons et façades	77%
Métiers des fluides	80%
Métiers du toit et ossature	83%
Ensemble	77%

Unité : nombre de projets - Source : BMO Pôle Emploi - Traitements Réseau des CERC

77%
Recrutements jugés
difficiles*

*Données déclaratives issues des enquêtes « Besoin en Main-d'œuvre » (BMO) conduite par Pôle Emploi.

En synthèse...

En 2022, le chiffre d'affaires Bâtiment s'élève à 11 442 millions d'euros, soit une évolution annuelle de 7,4% en valeur et de 2,2% en volume. Les scénarii d'évolution (en euros courants) à horizon 2028 reposent sur un scénario haut à 11,6 Mds €, un scénario bas à 9,1 Mds € et un scénario médian à 10,4 Mds €. Compte tenu de ces estimations et du nombre de départs estimés (retraites ou sorties définitives), le besoin annuel en ressources entre 2022 et 2028 s'élève à 2 669 salariés.

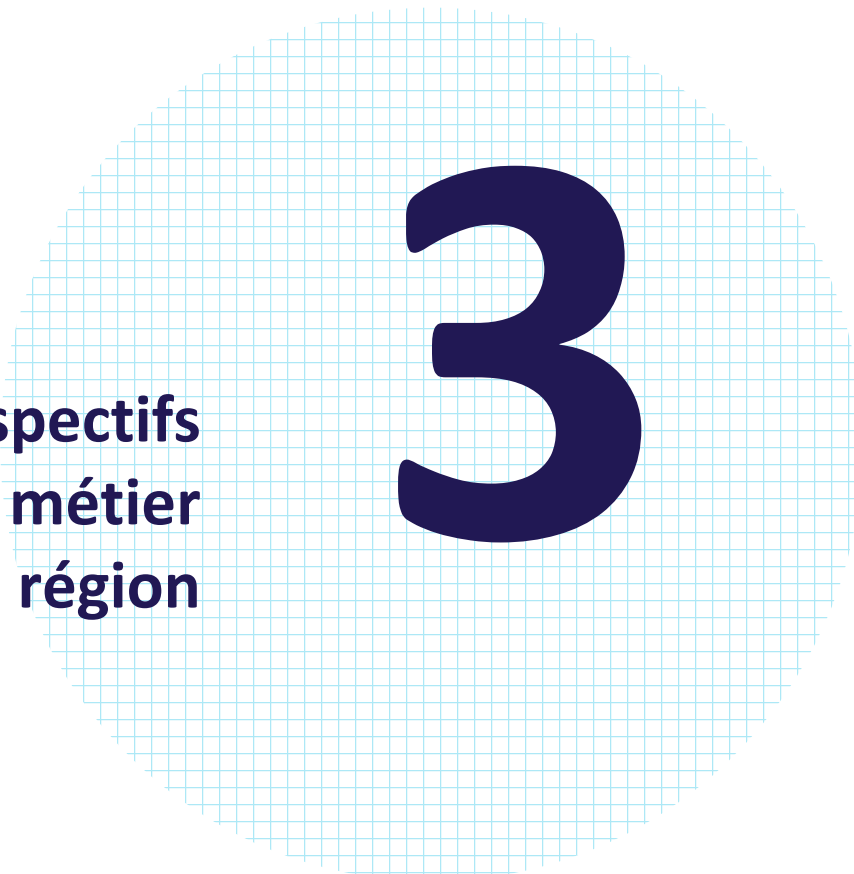
Entre 2012 et 2022, les effectifs salariés ont globalement augmenté sur la période (+5 335 emplois salariés dans le Bâtiment) et plus particulièrement dans le second œuvre (+7 190 emplois salariés). A l'inverse, le gros œuvre perd 1 855 salariés sur la période. Les métiers qui restent dynamiques sont en lien avec la rénovation énergétique (les travaux d'isolation, les travaux de couverture par éléments, les travaux de démolition, les travaux de montage de structures métalliques et les travaux d'étanchéification, d'installation d'eau et de gaz et d'installation d'équipement thermique et de climatisation).

Par catégorie, l'âge moyen des salariés est quasi identique à celui relevé en 2021. A la lecture des pyramides des âges, la part des moins de 25 ans est plus importante en 2022 qu'en 2018. La proportion des plus de 55 ans est supérieure à celle des moins de 25 ans pour les salariés administratifs et commerciaux ainsi que pour les salariés des fonctions techniques et d'encadrement. A l'inverse, pour les salariés de la production, les plus de 55 ans sont légèrement moins nombreux (13%) que les moins de 25 ans (16%). On peut conclure à un rajeunissement des salariés. Les pyramides des âges des premiers entrants montrent un rajeunissement de ces arrivants entre 2018 et 2022. Dans les métiers de production, 57% des entrants ont moins de 35 ans. Dans les métiers de techniciens & cadres cette proportion est de 50% et de 39% pour les métiers administratifs & commerciaux.

Les métiers de la production bénéficient du taux d'entrants le plus important (25%) contre 21% pour les métiers administratifs & commerciaux et 13% pour les fonctions techniques et d'encadrement. La part des entrants est plus importante chez les ouvriers (24%) que chez les cadres (10%). Les effectifs sortants sont également plus importants pour les métiers de la production (19%) que pour les métiers administratif & commerciaux (15%) ou pour les fonctions techniques et d'encadrement (13%). Les ouvriers présentent le plus fort taux de sortants (19%) comparativement aux ETAM (15%) ou aux cadres (12%). De manière schématique, le solde des flux entrants et sortants correspond à la hausse (solde positif) ou à la baisse (solde négatif) absolue des effectifs sur un an. Les salariés de la production ont un taux d'entrants supérieur à celui des sortants, le solde est donc positif. Le nombre de salariés est en augmentation sur une année. Il en est de même pour les administratifs et commerciaux. Les fonctions techniques et d'encadrement restent stables entre 2021 et 2022. A l'inverse la part des cadres sortants (12%) est plus importante que celle des entrants (10%).

Dans l'ensemble des regroupements des métiers du Bâtiment, le taux de turn-over est supérieur à la moyenne nationale avec un taux de 22% pour les métiers de la production (20% en moyenne en France), 13% pour les techniciens & cadres (11% en moyenne en France) et 18% pour les métiers administratifs & commerciaux (17% en moyenne en France).

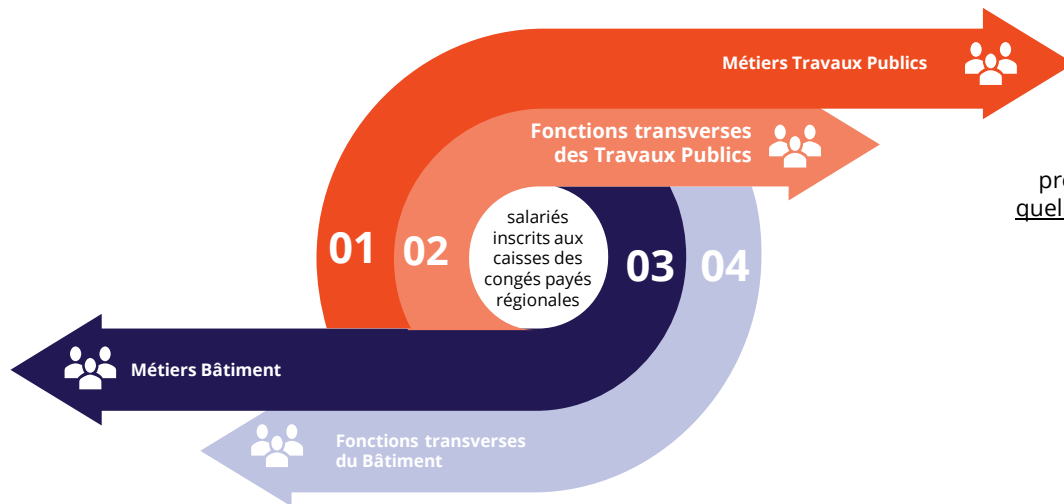
**Baromètres prospectifs
par domaine de métier
et fonction en région**



3

Analyses métiers

Les salariés inscrits aux caisses des congés payés



Métiers de production du Bâtiment

Salariés exerçant un métier de production directe orienté Bâtiment quelle que soit l'activité de l'entreprise dans laquelle il exerce.

Métiers de production Travaux Publics

Salariés exerçant un métier de production directe orienté Travaux Publics (incluant les conducteurs d'engins et de véhicules ainsi que les mécaniciens d'engins) quelle que soit l'activité de l'entreprise dans laquelle il exerce.

Fonctions transverses dans une entreprise du Bâtiment

Salariés ayant un métier études & encadrement ou administratif & commercial exerçant dans une entreprise de Bâtiment.

Fonctions transverses dans une entreprise de Travaux Publics

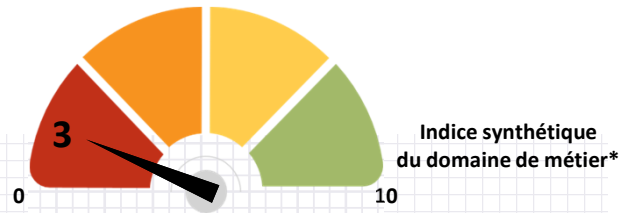
Salariés ayant un métier études & encadrement ou administratif & commercial exerçant dans une entreprise de Travaux Publics.

Répartition des salariés de la production du Bâtiment selon 8 domaines de métier

Cette répartition s'appuie sur le métier du salarié

- Maçonnerie - gros œuvre
- Cloisons et façades
- Toit et ossature
- Aménagement bois
- Métallerie
- Électricité
- Fluides
- Sol

SYNTHÈSE



Caractéristiques remarquables du groupe « Métiers de la maçonnerie » :

- 1^{er} des groupes de métiers en volume sur 8 avec 36% des emplois des métiers de production du Bâtiment
- les actifs sont les plus âgés en moyenne (40,9 ans)
- le turn-over est parmi les plus élevés des groupes métiers (22%)
- La part des jeunes en apprentissage est de 83% pour ces métiers

Les besoins annuels en ressources sont estimés entre 844 et 1074 salariés. Pour ces métiers, 840 apprenants en année finale de formation et contrats de professionnalisation constituent le potentiel de sortants formés sur le marché du travail. En tenant compte des poursuites d'études, de l'insertion effective dans le secteur, etc., seule une partie de ces apprenants se retrouvera sur le marché du travail. Le potentiel mobilisable issu de l'appareil de formation semble insuffisant par rapport au besoin global annuel.

FLUX DE SALARIÉS



6 945 SALARIÉS ENTRÉS
5 544 SALARIÉS SORTIS



74,6%
de recrutements difficiles**

***Données déclaratives issues des enquêtes « Besoin en Main-d'œuvre » (BMO) conduite par Pôle Emploi.*

Sources : BMO 2023, UCF CIBTP



22,2%
de turn-over

Remplacement des salariés sortis du secteur en 5 ans + Création / destruction de postes selon l'évolution de l'activité à horizon 5 ans

ENTRE 844 ET 1074 Besoin en ressources nouvelles entrantes dans le domaine métier par an

Sources : UCF CIBTP 2022, estimation CERC – Traitements Réseau des CERC Cf. p21

RESSOURCES DISPONIBLES



22 631 SALARIÉS
11 007 NON SALARIÉS
4 273 INTÉRIMAIRES
11 392 DEMANDEURS D'EMPLOI



6 254
établissements avec au moins 1 salarié



AGE
40,9 ans
en moyenne



59% d'ouvriers qualifiés ou très qualifiés

15 359
établissements sans salarié

Sources : ACOSS 2022, Secu Indep 2017, DARES 2022, INSEE-REE 2020, UCF CIBTP 2022 – Traitements Réseau des CERC

* cf. Glossaire. Indice de fluidité de recrutement des entreprises : note attribuée en fonction du taux de recrutements difficiles de l'enquête BMO. Données déclaratives issues des enquêtes « Besoin en Main-d'œuvre » (BMO) conduite par Pôle Emploi.

APPAREIL DE FORMATION

1 675 JEUNES EN FORMATION INITIALE DONT :
292 en voie scolaire
1 383 en apprentissage

751 JEUNES EN ANNÉE DIPLÔMANTE DONT :

70% en niveau 3
29% en niveau 4
1% en niveau 5



88
salariés en contrat de professionnalisation



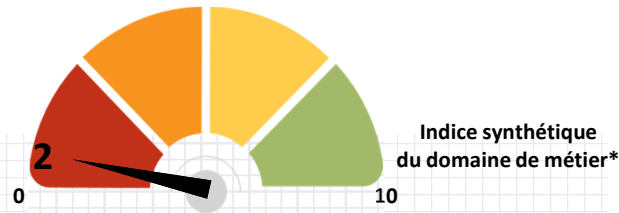
840

potentiel de formés entrant sur le marché du travail***

Sources : DARES 2022, Ministère de l'éducation nationale 2022-2023, Constructys 2022 – Traitements Réseau des CERC

***Potentiel de sortants formés sur le marché du travail : c'est la somme (arrondi) des jeunes en année diplômante et des salariés en contrat de professionnalisation

SYNTHÈSE



Caractéristiques remarquables du groupe « Métiers des cloisons et façades » :

- 2^{ème} des groupes de métiers en volume sur 8 avec 15% des emplois des métiers de production du Bâtiment
- Les actifs non-salariés sont plus nombreux que les actifs salariés (11 093 vs 9 647)
- les actifs de ce groupe sont parmi les plus âgés en moyenne (40,2 ans)
- le turn-over est le plus élevé des groupes métiers (23%)

Les besoins annuels en ressources sont estimés entre 490 et 634 salariés. Pour ces métiers, 500 apprenants en année finale de formation et contrats de professionnalisation constituent le potentiel de sortants formés sur le marché du travail. En tenant compte des poursuites d'études, de l'insertion effective dans le secteur, etc., seule une partie de ces apprenants se retrouvera sur le marché du travail. Le potentiel mobilisable issu de l'appareil de formation semble insuffisant par rapport au besoin global annuel.

RESSOURCES DISPONIBLES

9 647 SALARIÉS
11 093 NON SALARIÉS
1 460 INTÉRIMAIRES
6 598 DEMANDEURS D'EMPLOI

AGE
40,2 ans en moyenne

61,9% d'ouvriers qualifiés ou très qualifiés

3 001 établissements avec au moins 1 salarié

13 546 établissements sans salarié

Sources : ACOSS 2022, Secu Indep 2017, DARES 2022, INSEE-REE 2020, UCF CIBTP 2022 – Traitements Réseau des CERC

* cf. Glossaire. Indice de fluidité de recrutement des entreprises : note attribuée en fonction du taux de recrutements difficiles de l'enquête BMO. Données déclaratives issues des enquêtes « Besoin en Main-d'œuvre » (BMO) conduite par Pôle Emploi.

FLUX DE SALARIÉS

2 813 SALARIÉS ENTRÉS
2 537 SALARIÉS SORTIS

77,3% de recrutements difficiles**

**Données déclaratives issues des enquêtes « Besoin en Main-d'œuvre » (BMO) conduite par Pôle Emploi.

Sources : BMO 2023, UCF CIBTP

APPAREIL DE FORMATION

1 151 JEUNES EN FORMATION INITIALE DONT :
212 en voie scolaire
939 en apprentissage

497 JEUNES EN ANNÉE DIPLÔMANTE DONT :
84% en niveau 3
16% en niveau 4
0% en niveau 5



5 salariés en contrat de professionnalisation

Sources : DARES 2022, Ministère de l'éducation nationale 2022-2023, Constructys 2022 – Traitements Réseau des CERC

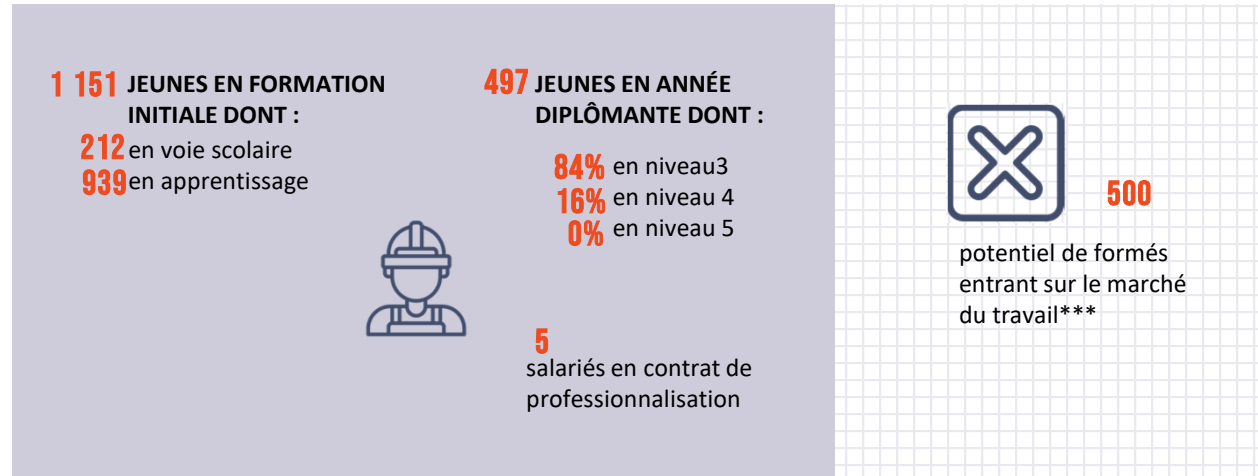
Note : les métiers des cloisons et façades incluent les peintres, les plâtriers ainsi que les storistes.
***Potentiel de sortants formés sur le marché du travail : c'est la somme (arrondi) des jeunes en année diplômante et des salariés en contrat de professionnalisation



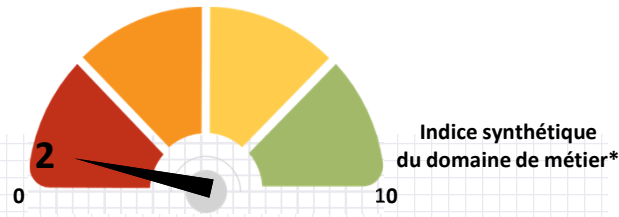
Remplacement des salariés sortis du secteur en 5 ans + Création / destruction de postes selon l'évolution de l'activité à horizon 5 ans

ENTRE 490 ET 634 Besoin en ressources nouvelles entrantes dans le domaine métier par an

Sources : UCF CIBTP 2022, estimation CERC – Traitements Réseau des CERC Cf. p21



SYNTHÈSE



Caractéristiques remarquables du groupe « Métiers du toit et ossature » :

- 6^{ème} des groupes de métiers en volume sur 8 avec 7% des emplois des métiers de production du Bâtiment
- les actifs sont les plus jeunes en moyenne (36,1 ans)
- les difficultés de recrutement sont particulièrement élevées (plus de 80%)
- la proportion d'ouvriers qualifiés ou très qualifiés est une des plus élevée des métiers du bâtiment (62,8%)

Les besoins annuels en ressources sont estimés entre 127 et 185 salariés. Pour ces métiers, 540 apprenants en année finale de formation et contrats de professionnalisation constituent le potentiel de sortants formés sur le marché du travail. En tenant compte des poursuites d'études, de l'insertion effective dans le secteur, etc., seule une partie de ces apprenants se retrouvera sur le marché du travail. Le potentiel mobilisable issu de l'appareil de formation semble juste suffisant par rapport au besoin global annuel.

RESSOURCES DISPONIBLES



4 553 SALARIÉS
2 338 NON SALARIÉS
689 INTÉRIMAIRES
1 307 DEMANDEURS D'EMPLOI



1 440
 établissements avec au moins 1 salarié



36,1 ans
 en moyenne



62,8% d'ouvriers qualifiés ou très qualifiés

2 749
 établissements sans salarié

Sources : ACOSS 2022, Secu Indep 2017, DARES 2022, INSEE-REE 2020, UCF CIBTP 2022 – Traitements Réseau des CERC

* cf. Glossaire. Indice de fluidité de recrutement des entreprises : note attribuée en fonction du taux de recrutements difficiles de l'enquête BMO. Données déclaratives issues des enquêtes « Besoin en Main-d'œuvre » (BMO) conduite par Pôle Emploi.

FLUX DE SALARIÉS



1 139 SALARIÉS ENTRÉS
999 SALARIÉS SORTIS



82,9%
 de recrutements difficiles**

**Données déclaratives issues des enquêtes « Besoin en Main-d'œuvre » (BMO) conduite par Pôle Emploi.

Sources : BMO 2023, UCF CIBTP

APPAREIL DE FORMATION

989 JEUNES EN FORMATION INITIALE DONT :

362 en voie scolaire
627 en apprentissage

495 JEUNES EN ANNÉE DIPLÔMANTE DONT :

65% en niveau 3
22% en niveau 4
13% en niveau 5



42
 salariés en contrat de professionnalisation



540

potentiel de formés entrant sur le marché du travail***



19,6%
 de turn-over

Remplacement des salariés sortis du secteur en 5 ans

+ Création / destruction de postes selon l'évolution de l'activité à horizon 5 ans

ENTRE 127 ET 185

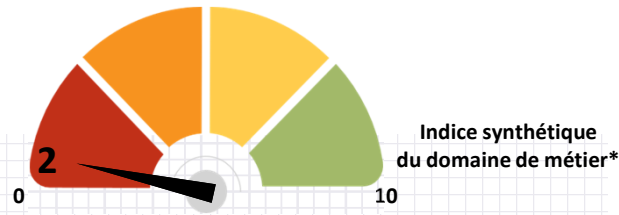
Besoin en ressources nouvelles entrantes dans le domaine métier par an

Sources : UCF CIBTP 2022, estimation CERC – Traitements Réseau des CERC Cf. p21

Sources : DARES 2022, Ministère de l'éducation nationale 2022-2023, Constructys 2022 – Traitements Réseau des CERC

***Potentiel de sortants formés sur le marché du travail : c'est la somme (arrondi) des jeunes en année diplômante et des salariés en contrat de professionnalisation

SYNTHÈSE



Caractéristiques remarquables du groupe « Métiers de l'aménagement du bois » :

- 4^{ème} des groupes de métiers en volume sur 8 avec 11% des emplois des métiers de production du Bâtiment
- les difficultés de recrutements sont particulièrement élevées (près de 80%)
- la part des jeunes en apprentissage est de 68% pour ces métiers

Les besoins annuels en ressources sont estimés entre 220 et 289 salariés. Pour ces métiers, 560 apprenants en année finale de formation et contrats de professionnalisation constituent le potentiel de sortants formés sur le marché du travail. En tenant compte des poursuites d'études, de l'insertion effective dans le secteur, etc., seule une partie de ces apprenants se retrouvera sur le marché du travail. Le potentiel mobilisable issu de l'appareil de formation semble juste suffisant par rapport au besoin global annuel.

FLUX DE SALARIÉS



1 828 SALARIÉS ENTRÉS
1 089 SALARIÉS SORTIS



83,1%

de recrutements difficiles**

**Données déclaratives issues des enquêtes « Besoin en Main-d'œuvre » (BMO) conduite par Pôle Emploi.

Sources : BMO 2023, UCF CIBTP



17,6%
de turn-over

Remplacement des salariés sortis du secteur en 5 ans

+ Création / destruction de postes selon l'évolution de l'activité à horizon 5 ans

ENTRE 220 ET 289 Besoin en ressources nouvelles entrantes dans le domaine métier par an

Sources : UCF CIBTP 2022, estimation CERC - Traitements Réseau des CERC Cf. p21

RESSOURCES DISPONIBLES



6 889 SALARIÉS
4 254 NON SALARIÉS
1 043 INTÉRIMAIRES

490 DEMANDEURS D'EMPLOI



1 656 établissements avec au moins 1 salarié



38,6 ans en moyenne



57,6% d'ouvriers qualifiés ou très qualifiés

4 978 établissements sans salarié

Sources : ACOSS 2022, Secu Indep 2017, DARES 2022, INSEE-REE 2020, UCF CIBTP 2022 - Traitements Réseau des CERC

* cf. Glossaire. Indice de fluidité de recrutement des entreprises : note attribuée en fonction du taux de recrutements difficiles de l'enquête BMO. Données déclaratives issues des enquêtes « Besoin en Main-d'œuvre » (BMO) conduite par Pôle Emploi.

APPAREIL DE FORMATION

1 113 JEUNES EN FORMATION INITIALE DONT :

356 en voie scolaire
757 en apprentissage

538 JEUNES EN ANNÉE DIPLÔMANTE DONT :

63% en niveau 3
36% en niveau 4
1% en niveau 5



19 salariés en contrat de professionnalisation



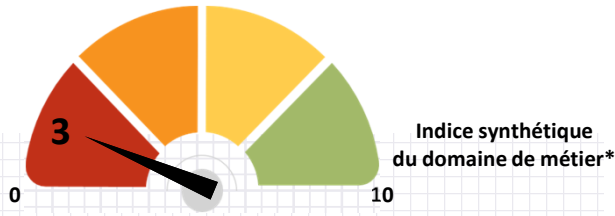
560

potentiel de formés entrant sur le marché du travail***

Sources : DARES 2022, Ministère de l'éducation nationale 2022-2023, Constructys 2022 - Traitements Réseau des CERC

***Potentiel de sortants formés sur le marché du travail : c'est la somme (arrondi) des jeunes en année diplômante et des salariés en contrat de professionnalisation

SYNTHÈSE



Caractéristiques remarquables du groupe « Métiers de la métallerie » :

- 7^{ème} des groupes de métiers en volume sur 8 avec 4% des emplois des métiers de production du Bâtiment
- les actifs sont parmi les plus âgés en moyenne (39,9 ans)
- la part des jeunes en apprentissage est de 67,9% pour ces métiers

Les besoins annuels en ressources sont estimés entre 101 et 137 salariés. Pour ces métiers, 320 apprenants en année finale de formation et contrats de professionnalisation constituent le potentiel de sortants formés sur le marché du travail. En tenant compte des poursuites d'études, de l'insertion effective dans le secteur, etc., seule une partie de ces apprenants se retrouvera sur le marché du travail. Le potentiel mobilisable issu de l'appareil de formation semble juste suffisant par rapport au besoin global annuel.

FLUX DE SALARIÉS



622 SALARIÉS ENTRÉS
581 SALARIÉS SORTIS



70,3%
de recrutements difficiles**

**Données déclaratives issues des enquêtes « Besoin en Main-d'œuvre » (BMO) conduite par Pôle Emploi.

Sources : BMO 2023, UCF CIBTP



17,9%
de turn-over

Remplacement des salariés sortis du secteur en 5 ans

+ Création / destruction de postes selon l'évolution de l'activité à horizon 5 ans

ENTRE 101
ET 137

Besoin en ressources nouvelles entrantes dans le domaine métier par an

Sources : UCF CIBTP 2022, estimation CERC - Traitements Réseau des CERC Cf. p21

RESSOURCES DISPONIBLES



2 791 SALARIÉS
1 424 NON SALARIÉS
422 INTÉRIMAIRES
342 DEMANDEURS D'EMPLOI



856
établissements avec au moins 1 salarié



39,9 ans
en moyenne



59,8% d'ouvriers qualifiés ou très qualifiés

1 539
établissements sans salarié

Sources : ACOSS 2022, Secu Indep 2017, DARES 2022, INSEE-REE 2020, UCF CIBTP 2022 - Traitements Réseau des CERC

* cf. Glossaire. Indice de fluidité de recrutement des entreprises : note attribuée en fonction du taux de recrutements difficiles de l'enquête BMO. Données déclaratives issues des enquêtes « Besoin en Main-d'œuvre » (BMO) conduite par Pôle Emploi.

APPAREIL DE FORMATION

739 JEUNES EN FORMATION INITIALE DONT :
237 en voie scolaire
502 en apprentissage

307 JEUNES EN ANNÉE DIPLÔMANTE DONT :

70% en niveau 3
30% en niveau 4
0% en niveau 5



12
salariés en contrat de professionnalisation



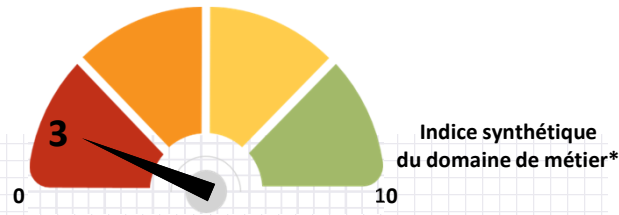
320

potentiel de formés entrant sur le marché du travail***

Sources : DARES 2022, Ministère de l'éducation nationale 2022-2023, Constructys 2022 - Traitements Réseau des CERC

***Potentiel de sortants formés sur le marché du travail : c'est la somme (arrondi) des jeunes en année diplômante et des salariés en contrat de professionnalisation

SYNTHÈSE



Caractéristiques remarquables du groupe « Métiers de l'électricité » :

- 3^{ème} des groupes de métiers en volume sur 8 avec 11% des emplois des métiers de production du Bâtiment
- la proportion d'ouvriers qualifiés ou très qualifiés est la plus élevée des groupes de métiers du bâtiment (64,3%)
- les actifs sont parmi les plus jeunes en moyenne (36,8 ans)

Les besoins annuels en ressources sont estimés entre 222 et 321 salariés. Pour ces métiers, 710 apprenants en année finale de formation et contrats de professionnalisation constituent le potentiel de sortants formés sur le marché du travail. En tenant compte des poursuites d'études, de l'insertion effective dans le secteur, etc., seule une partie de ces apprenants se retrouvera sur le marché du travail. Le potentiel mobilisable issu de l'appareil de formation semble juste suffisant par rapport au besoin global annuel.

FLUX DE SALARIÉS



1 747 SALARIÉS ENTRÉS
1 219 SALARIÉS SORTIS



74,1%
de recrutements difficiles**

***Données déclaratives issues des enquêtes « Besoin en Main-d'œuvre » (BMO) conduite par Pôle Emploi.*

Sources : BMO 2023, UCF CIBTP



17,5%
de turn-over

Remplacement des salariés sortis du secteur en 5 ans + Création / destruction de postes selon l'évolution de l'activité à horizon 5 ans

ENTRE 222 ET 321 Besoin en ressources nouvelles entrantes dans le domaine métier par an

Sources : UCF CIBTP 2022, estimation CERC - Traitements Réseau des CERC Cf. p21

RESSOURCES DISPONIBLES



6 891 SALARIÉS
6 321 NON SALARIÉS
1 043 INTÉRIMAIRES
3 457 DEMANDEURS D'EMPLOI



36,8 ans
en moyenne



64,3% d'ouvriers qualifiés ou très qualifiés



2 795 établissements avec au moins 1 salarié

7 993 établissements sans salarié

Sources : ACOSS 2022, Secu Indep 2017, DARES 2022, INSEE-REE 2020, UCF CIBTP 2022 - Traitements Réseau des CERC

* cf. Glossaire. Indice de fluidité de recrutement des entreprises : note attribuée en fonction du taux de recrutements difficiles de l'enquête BMO. Données déclaratives issues des enquêtes « Besoin en Main-d'œuvre » (BMO) conduite par Pôle Emploi.

APPAREIL DE FORMATION

1 489 JEUNES EN FORMATION INITIALE DONT :
546 en voie scolaire
943 en apprentissage

679 JEUNES EN ANNÉE DIPLÔMANTE DONT :
72% en niveau 3
17% en niveau 4
11% en niveau 5



30 salariés en contrat de professionnalisation



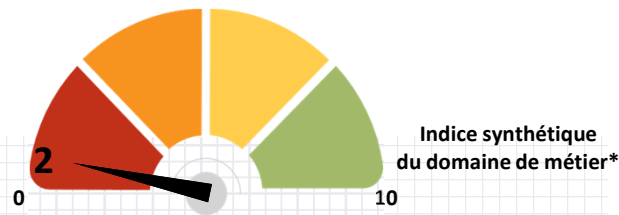
710

potentiel de formés entrant sur le marché du travail***

Sources : DARES 2022, Ministère de l'éducation nationale 2022-2023, Constructys 2022 - Traitements Réseau des CERC

***Potentiel de sortants formés sur le marché du travail : c'est la somme (arrondi) des jeunes en année diplômante et des salariés en contrat de professionnalisation

SYNTHÈSE



Caractéristiques remarquables du groupe « Métiers des fluides » :

- 5^{ème} des groupes de métiers en volume sur 8 avec 11% des emplois des métiers de production du Bâtiment
- les actifs sont parmi les plus jeunes en moyenne (36,1 ans)
- Le turn-over est le plus faible des groupes métiers (17%)
- la proportion d'ouvriers qualifiés ou très qualifiés est une des plus élevées des métiers du bâtiment (63,3%)
- ce métier regroupe le plus de jeunes en formation initiale (soit 3 163 jeunes)

Les besoins annuels en ressources sont estimés entre 195 et 288 salariés. Pour ces métiers, 1 390 apprenants en année finale de formation et contrats de professionnalisation constituent le potentiel de sortants formés sur le marché du travail. En tenant compte des poursuites d'études, de l'insertion effective dans le secteur, etc., seule une partie de ces apprenants se retrouvera sur le marché du travail. Le potentiel mobilisable issu de l'appareil de formation semble suffisant par rapport au besoin global annuel.

RESSOURCES DISPONIBLES



6 726 SALARIÉS
5 861 NON SALARIÉS
1 018 INTÉRIMAIRES
2 615 DEMANDEURS D'EMPLOI



2 907
 établissements avec au moins 1 salarié



36,1 ans
 en moyenne



63,3% d'ouvriers qualifiés ou très qualifiés

6 473
 établissements sans salarié

Sources : ACOSS 2022, Secu Indep 2017, DARES 2022, INSEE-REE 2020, UCF CIBTP 2022 – Traitements Réseau des CERC

* cf. Glossaire. Indice de fluidité de recrutement des entreprises : note attribuée en fonction du taux de recrutements difficiles de l'enquête BMO. Données déclaratives issues des enquêtes « Besoin en Main-d'œuvre » (BMO) conduite par Pôle Emploi.

FLUX DE SALARIÉS



1 674 SALARIÉS ENTRÉS
1 148 SALARIÉS SORTIS



79,6%
 de recrutements difficiles**

**Données déclaratives issues des enquêtes « Besoin en Main-d'œuvre » (BMO) conduite par Pôle Emploi.

Sources : BMO 2023, UCF CIBTP

APPAREIL DE FORMATION

3 163 JEUNES EN FORMATION INITIALE DONT :

1 310 en voie scolaire
1 853 en apprentissage

1 349 JEUNES EN ANNÉE DIPLÔMANTE DONT :

52% en niveau 3
34% en niveau 4
14% en niveau 5



38
 salariés en contrat de professionnalisation

Sources : DARES 2022, Ministère de l'éducation nationale 2022-2023, Constructys 2022 – Traitements Réseau des CERC

***Potentiel de sortants formés sur le marché du travail : c'est la somme (arrondi) des jeunes en année diplômante et des salariés en contrat de professionnalisation



17,4%
 de turn-over

Remplacement des salariés sortis du secteur en 5 ans + Création / destruction de postes selon l'évolution de l'activité à horizon 5 ans

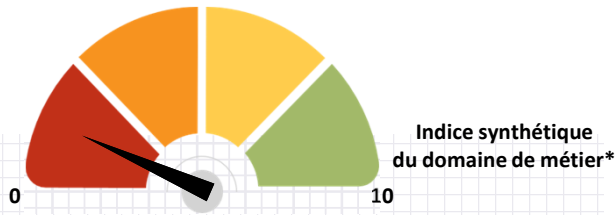
ENTRE 195 ET 288 Besoin en ressources nouvelles entrantes dans le domaine métier par an

Sources : UCF CIBTP 2022, estimation CERC – Traitements Réseau des CERC Cf. p21



1 390
 potentiel de formés entrant sur le marché du travail***

SYNTHÈSE



Caractéristiques remarquables du groupe « Métiers du sol » :

- 8^{ème} des groupes de métiers en volume sur 8 avec 4% des emplois des métiers de production du Bâtiment
- les actifs sont relativement âgés (39,6 ans en moyenne)
- le turn-over est parmi le plus élevé des groupes métiers (21%)
- La part des jeunes en formation initiale en apprentissage est la plus élevée (89,3%)

Les besoins annuels en ressources sont estimés entre 94 et 117 salariés. Pour ces métiers, 70 apprenants en année finale de formation et contrats de professionnalisation constituent le potentiel de sortants formés sur le marché du travail. En tenant compte des poursuites d'études, de l'insertion effective dans le secteur, etc., seule une partie de ces apprenants se retrouvera sur le marché du travail. Le potentiel mobilisable issu de l'appareil de formation semble insuffisant par rapport au besoin global annuel.

FLUX DE SALARIÉS



622 SALARIÉS ENTRÉS
513 SALARIÉS SORTIS



21,1%
de turn-over

Remplacement des salariés sortis du secteur en 5 ans + Création / destruction de postes selon l'évolution de l'activité à horizon 5 ans

ENTRE 94 ET 117 Besoin en ressources nouvelles entrantes dans le domaine métier par an

Sources : UCF CIBTP

Sources : UCF CIBTP 2022, estimation CERC - Traitements Réseau des CERC Cf. p21

RESSOURCES DISPONIBLES



2 183 SALARIÉS
2 211 NON SALARIÉS
330 INTÉRIMAIRES
826 DEMANDEURS D'EMPLOI



39,6 ans
en moyenne



761
établissements avec au moins 1 salarié



54,2% d'ouvriers qualifiés ou très qualifiés

2 772
établissements sans salarié

Sources : ACOSS 2022, Secu Indep 2017, DARES 2022, INSEE-REE 2020, UCF CIBTP 2022 - Traitements Réseau des CERC

* cf. Glossaire. Indice de fluidité de recrutement des entreprises : note attribuée en fonction du taux de recrutements difficiles de l'enquête BMO. Données déclaratives issues des enquêtes « Besoin en Main-d'œuvre » (BMO) conduite par Pôle Emploi.

APPAREIL DE FORMATION

179 JEUNES EN FORMATION INITIALE DONT :
19 en voie scolaire
160 en apprentissage

68 JEUNES EN ANNÉE DIPLÔMANTE DONT :
100% en niveau 3
0% en niveau 4
0% en niveau 5



1
salarié en contrat de professionnalisation



70
potentiel de formés entrant sur le marché du travail***

Sources : DARES 2022, Ministère de l'éducation nationale 2022-2023, Constructys 2022 - Traitements Réseau des CERC

***Potentiel de sortants formés sur le marché du travail : c'est la somme (arrondi) des jeunes en année diplômante et des salariés en contrat de professionnalisation

1. Niveau de qualification

L'indicateur du niveau de qualification s'appuie sur le niveau, la position et le coefficient hiérarchique des ouvriers :

- ▶ Ouvriers peu qualifiés : Coefficients conventions collectives Bâtiment (150-170); TP (100-110)
- ▶ Ouvriers qualifiés : Coefficients conventions collectives Bâtiment (185-210); TP (125-140)
- ▶ Ouvriers très qualifiés : Coefficients conventions collectives Bâtiment (230-270); TP (165-180)

2. Stagiaires

Le nombre de stagiaires correspond au nombre de salariés ayant demandé un financement à Constructys et ayant suivi une formation continue au cours de l'année.

Un salarié ayant suivi deux formations au cours de l'année est comptabilisé deux fois. Ne sont pas pris en compte les demandeurs d'emploi, sauf pour les cas particuliers des stagiaires en POE et en CSP.

3. Niveaux de diplômes

Les niveaux de diplôme sont les suivants :

- ▶ Niveau 3 : CAP, BEP, ... (= niveau V sur la nomenclature avant 2019)
- ▶ Niveau 4 : BAC PRO, BP, BTN, ... (= niveau IV)
- ▶ Niveau 5 : BTS, ... (= niveau III)

NB : Les niveaux de diplômes écrits en chiffres latins et en chiffres romains correspondent à deux nomenclatures différentes : chiffre latins = « nouvelle » nomenclature ; chiffres romains = « ancienne » nomenclature.

Pour aller plus loin :

<https://www.service-public.fr/particuliers/vosdroits/F199>

4. Jeunes en formation initiale

Sont comptabilisés les jeunes inscrits dans un établissement scolaire de la région en voie scolaire ou en apprentissage (CFA, lycées, compagnons, ...) dans une formation diplômante à un métier du BTP (formations allant du CAP au BTS inclus) quelle que soit l'année de formation

5. Apprentissage (source Constructys)

Sont comptabilisés ici les contrats d'apprentissage en cours au 31 décembre 2022 dans une entreprise de BTP dont l'organisme de formation est dans la région et ce quel que soit le métier préparé (métier de production Bâtiment ou Travaux Publics, assistant(e) de direction, marketing, comptabilité, etc.) ou le niveau (du CAP jusqu'au niveau ingénieur)

6. Entrant/sortant

- ▶ **Entrants** : indicateur de « recrutements » des entreprises. Il s'agit des salariés entrés dans une entreprise du secteur l'année en cours et ayant eu éventuellement un emploi au préalable dans une autre entreprise (du BTP ou non). Cet indicateur comprend donc les salariés mobiles (sous-entendu venant d'une autre entreprise de BTP). **Chaque entrant n'est compté qu'une fois même si ce dernier est entré/sorti plusieurs fois au cours de l'année.**
- ▶ **Taux d'entrants** : nombre d'entrants rapporté au nombre de salariés en postes au 15 mars.
- ▶ **Sortants** : il s'agit des salariés sortis d'une entreprise du secteur, l'année en cours, dans le cadre d'un changement d'entreprise (sorties non définitive), d'un départ à la retraite, d'une sortie hors du secteur ou hors de la région. **Chaque sortant n'est compté qu'une fois même si ce dernier est entré/sorti plusieurs fois au cours de l'année.**
- ▶ **Taux de sortants** : nombre de sortants rapporté au nombre de salariés en poste au 15 mars.

Concernant les méthodes de calcul exactes, ceci nous donne pour 2022 :

Nombre de NIR complets et distincts, non-apprentis dont le montant du salaire total brut déclaré par l'employeur à la caisse CI-BTP est strictement positif :

- ▶ Entrants : sur l'exercice 2022 et soit absent de l'exercice 2021, soit présent sur l'exercice 2021 en tant qu'apprenti
- ▶ Sortants : sur l'exercice 2021 et absent de l'exercice 2022
- ▶ Stock : sur l'exercice 2022 et présent au 15 mars 2022.

Éléments de méthode utiles pour l'interprétation

1. Données URSSAF/UCF

Source URSSAF : nombre de salariés travaillant dans une entreprise ayant un code APE Bâtiment (respectivement Travaux Publics) quel que soit le métier du salarié

Source UCF : Production : salariés ayant un métier de production Bâtiment (respectivement Travaux Publics) quelle que soit l'entreprise BTP ressortissante à la caisse de congés payés

Techniciens et cadres : salariés ayant un métier technicien et cadre dans une entreprise du Bâtiment (respectivement Travaux Publics) ressortissante à la caisse de congés payés

Administratif et commercial : salariés ayant un métier relevant de l'administratif et commercial dans une entreprise du Bâtiment (respectivement Travaux Publics) ressortissante à la caisse de congés payés

Par ailleurs, les salariés sont comptabilisés dans leur département de domiciliation pour la source UCF.

2. Analyses métiers et regroupement métiers

Des regroupements de métiers ont été faits dans les fiches métier. En dehors de cette partie, les analyses utilisent les métiers sans regroupement.

Détails des regroupements Bâtiment :

- Métiers de la Maçonnerie / Gros Œuvre : Maçon et connexe, Préparateur en démolition
- Métiers de la Métallerie : Charpentier métallique, Métallier, Monteur poseur techniverrier, Serrurier
- Métiers de l'Aménagement Bois : Agenceur, Menuisier
- Métiers de l'Électricité : Dépanneur équipements techniques, Électricien
- Métiers des Cloisons et Façades : Peintre, Plâtrier, Storiste
- Métiers des Fluides : Chauffagiste, Plombier
- Métiers du Sol : Carreleur, Solier moquettiste
- Métiers du Toit et Ossature : Charpentier, Couvreur

3. Indice synthétique du domaine de métier

Cet indice synthétique a pour vocation d'estimer les pressions à venir sur les recrutements par métier, notamment à l'aune des futurs besoins en emploi et du potentiel actuel de l'appareil de formation. Interprétation : plus le nombre d'individus formés chaque année est adapté aux besoins en emploi, plus l'indicateur est vert.

4. Potentiel de sortants formés sur le marché du travail

Les données liées à l'apprentissage et aux contrats pro dans la partie « Appareil de formation » de la fiche métier, sont des données transmises par les centres de formation.

Les contrats pros ont été inclus dans le « potentiel de sortants formés » car il s'agit de ressources qui ont suivi une formation et sont donc désormais formés.

5. Niveau de diplôme

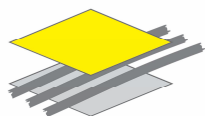
Le métier Technique / d'encadrement BTP regroupe les formations études, encadrement de chantier et géomètre topographe. Pour ces 3 types de formations, on retrouve des niveaux III (BTS...) et IV (BAC PRO...). De manière similaire, on trouve des formations correspondant aux différents métiers production Bâtiment ou Travaux Publics de niveau III (BTS...), IV (BAC PRO...) et V (CAP...).

6. DEFM

Sauf indication contraire, les données demandeurs d'emploi correspondent à l'ensemble du secteur de la Construction

Avec le concours...

DES MEMBRES ET PARTENAIRES DE LA CERC



BTP CFA OCCITANIE
Campus des métiers de la Construction
MONTPELLIER . PERPIGNAN . TOULOUSE - MURET
LEZIGNAN-CORBIÈRES . MEJANES-LES-ALES



DES MEMBRES DU GIE RÉSEAU DES CERC



DE L'OBSERVATOIRE DES MÉTIERS DU BTP



CERC Occitanie
1, rue de la cité administrative
31074 Toulouse cedex9
05 61 58 65 69 | cerc-occitanie@i-carre.net
www.cercoccitanie.fr | CERC Occitanie