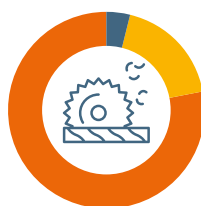


LES ÉTABLISSEMENTS ET LES SALARIÉS

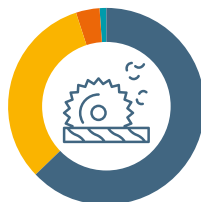
RÉPARTITION DES ÉTABLISSEMENTS DU BOIS-BÂTIMENT PAR CODE NAF (2021)

Agencement de lieux de vente (4332C) ● 3 127 (4%)
Travaux de charpente (4391A) ● 12 629 (18%)
Travaux de menuiserie bois et PVC (4332A) ● 55 981 (78%)



RÉPARTITION DES ÉTABLISSEMENTS DU BOIS-BÂTIMENT SELON LEUR TAILLE (2021)

0 salarié ● 45 180 (63%)
1 à < 10 salariés ● 23 067 (32%)
10 à < 20 salariés ● 2 478 (4%)
20 à < 50 salariés ● 902 (1%)
50 à < 200 salariés ● 105 (0%)
200 salariés et plus ● 5 (0%)



RÉPARTITION DES SALARIÉS DU BOIS-BÂTIMENT SELON LA TAILLE DE LEUR ÉTABLISSEMENT (2023)

1 à < 10 salariés ● 50%
10 à < 20 salariés ● 23%
20 à < 50 salariés ● 18%
50 à < 200 salariés ● 7%
200 salariés et plus ● 2%



Note de lecture : les établissements de 1 à moins de 10 salariés représentent 32 % des établissements et concentrent 50 % des effectifs du bois-bâtiment.

ÉTABLISSEMENTS DU BOIS-BÂTIMENT (2021)

71 737 établissements
(13% des établissements du secteur Bâtiment).

87% des établissements
comportant au moins un salarié
sont des établissements de moins
de 10 salariés.

4,8 salariés en moyenne
par établissement disposant
d'effectifs (5,8 salariés en moyenne par
établissement dans le secteur Bâtiment).

TOP 3 DES RÉGIONS (2021)

Auvergne-Rhône-Alpes

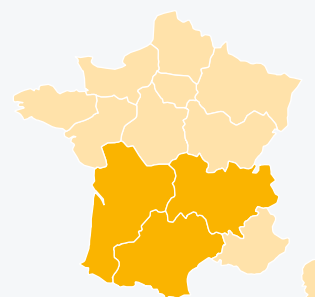
11 632 établissements

Nouvelle-Aquitaine

9 577 établissements

Occitanie

7 515 établissements



Entre 2020 et 2021, toutes les activités du bois - bâtiment ont connu une hausse de leurs effectifs. Dans l'ensemble, cette hausse était de 4 %. Cette évolution se confirme depuis plusieurs années pour les métiers de charpentiers et de menuisiers : respectivement +12 % et +13 % entre 2017 et 2021.

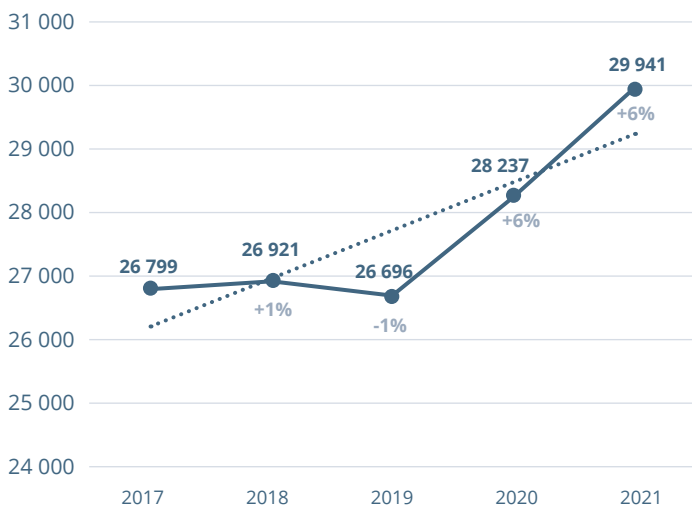
Nombre de salariés (tous métiers confondus)	Agencement de lieux de vente	Travaux de menuiserie bois et PVC	Travaux de charpente	Total
2020	8 051	86 715	27 782	122 548
2021	8 241 (+2%)	90 706 (+5%)	28 395 (+2%)	127 342 (+4%)

Source : URSSAF / Traitements : Réseau des CERC.

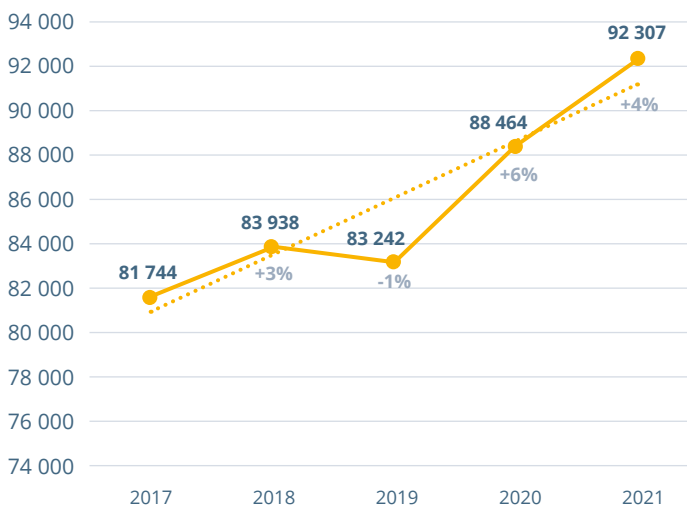
Lecture : entre 2020 et 2021, les effectifs ont augmenté de 2% dans l'activité « agencement de lieux de vente ».

ZOOM SUR LES LES MENUISIERS ET LES CHARPENTIERS

ÉVOLUTION DU NOMBRE DE CHARPENTIERS



ÉVOLUTION DU NOMBRE DE MENUISIERS



Source : UCF-CIBTP / Traitements : Réseau des CERC / Secteurs BTP

LA FORMATION CONTINUE DES SALARIÉS

NOMBRE ET ÉVOLUTION DU NOMBRE DE STAGIAIRES DU BOIS-BÂTIMENT DONT LES FORMATIONS ONT ÉTÉ FINANCÉES PAR L'OPCO DE LA CONSTRUCTION (CONSTRUCTYS)

	Agencement de lieux de vente	Travaux de menuiserie bois et PVC	Travaux de charpente	Total
2022	1 310	16 983	7 991	26 284
2023	1 860 (+42%)	18 186 (+7%)	9 151 (+15%)	29 197 (+11%)

LE BOIS-BÂTIMENT EN 2023

11%
sont des femmes
(9% dans le Bâtiment)

10%
des stagiaires du Bâtiment dont les actions ont été financées par l'OPCO

36%
des formations financées par l'OPCO à destination des salariés d'établissements de moins de 10 salariés (**31%** dans le Bâtiment)

TOP 3 DES PRINCIPAUX THÈMES ET SOUS-THÈMES DES FORMATIONS (2023)

- N°1 Réglementaire Santé - Sécurité → 55%**
 Conduite d'engins 28%
 Santé 26%
 Travaux en hauteur 23%
- N°2 Numérique → 14%**
 Logiciel de gestion 46%
 Logiciel métier 20%
 CAD BIM 15%
- N°3 Métiers → 9%**
 Vente 34%
 Machines-outils 22%
 Finitions 14%

TOP 3 DES RÉGIONS (2023)

- Auvergne-Rhône-Alpes**
4 875 stagiaires
- Pays de la Loire**
3 685 stagiaires
- Nouvelle-Aquitaine**
3 513 stagiaires



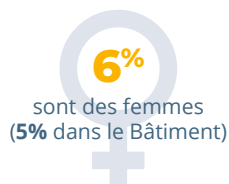
LA FORMATION CONTINUE DES TRAVAILLEURS NON-SALARIÉS

RÉPARTITION PAR CODE NAF DES STAGIAIRES DU BOIS-BÂTIMENT DONT LA FORMATION A ÉTÉ FINANCÉE PAR LE FAFCEA (2023)

Agencement de lieux de vente (4332C)	● 1%
Travaux de charpente (4391A)	● 27%
Travaux de menuiserie bois et PVC (4332A)	● 72%



LE BOIS-BÂTIMENT (2023)



12%
des stagiaires TNS du Bâtiment dont les actions ont été financées par le FAFCEA

95%
des formations réalisées 100 % en présentiel (97% dans le Bâtiment)

TOP 3 DES PRINCIPAUX THÈMES ET SOUS-THÈMES DES FORMATIONS (2023)

N°1 Technique	→ 62%	Techniques 80% FEEBAT 17% Permis de conduire 3%
N°2 Gestion et informatique	→ 34%	Gestion et management général 77% Gestion et management spé. métier 16% Réseaux sociaux 2%
N°3 Formations diplômantes	→ 2%	RNCP Reprise-transmission entreprise 63% RNCP spé. métier 29% RNCP transverse 5%

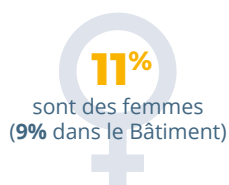
TOP 3 DES RÉGIONS (2023)

Auvergne-Rhône-Alpes	346 stagiaires
Pays de la Loire	302 stagiaires
Nouvelle-Aquitaine	290 stagiaires



LES CONTRATS DE PROFESSIONNALISATION

LE BOIS-BÂTIMENT (2023)



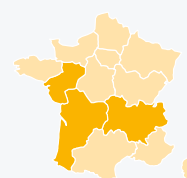
775
Contrats de professionnalisation en cours au 31/12/2023 soit **15%** des contrats de professionnalisation du Bâtiment

1 salariés sur **2**
exécute son contrat de professionnalisation dans une entreprise de moins de 10 salariés (**52%**)

53%
des salariés en contrat de professionnalisation visent l'obtention d'un titre ou d'un diplôme (**69%** dans le Bâtiment)

TOP 3 DES RÉGIONS (2023)

Pays de la Loire	113 contrats
Nouvelle-Aquitaine	104 contrats
Auvergne-Rhône-Alpes	88 contrats



Entre 2021 et 2023, le nombre de contrats de professionnalisation dans le bois-bâtiment a diminué de 3 %. Cette tendance s'observe également dans le secteur du Bâtiment dans son ensemble (-7 %).

	Agencement de lieux de vente	Travaux de menuiserie bois et PVC	Travaux de charpente	Total
2021	26	418	355	799
2022	20 (-23%)	378 (-10%)	350 (-1%)	748 (-6%)
2023	23 (+15%)	387 (+2%)	366 (+5%)	776 (+4%)

↳ Lecture : entre 2021 et 2022, les contrats de professionnalisation ont diminué de 1 % dans l'activité « travaux de charpente ».

LES CONTRATS D'APPRENTISSAGE

LE BOIS-BÂTIMENT (2023)

7%
sont des femmes
(7% dans le Bâtiment)

14 042
Contrats d'apprentissage en cours
au 31/12/2023 soit **15%** des contrats
d'apprentissage du Bâtiment

2 apprentis sur **3**
exécutent leur contrat d'apprentissage
dans une entreprise de moins
de 10 salariés (**61%**)

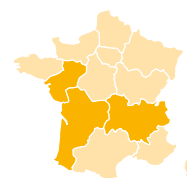
53%
des apprentis visent un CAP
(**49%** dans le Bâtiment)

TOP 3 DES RÉGIONS (2023)

Auvergne-Rhône-Alpes
2 171 contrats

Nouvelle-Aquitaine
1 913 contrats

Pays de la Loire
1 888 contrats



Entre 2021 et 2023, le nombre de contrats d'apprentissage dans le bois-bâtiment a diminué de 2 % (+1 % dans le secteur Bâtiment).

	Agencement de lieux de vente	Travaux de menuiserie bois et PVC	Travaux de charpente	Total
2021	399	9 920	4 041	14 360
2022	434 (+9%)	9 918 (=)	3 988 (-1%)	14 340 (=)
2023	432 (=)	9 570 (-4%)	4 080 (+2%)	14 082 (-2%)

| Lecture : entre 2021 et 2022, les contrats d'apprentissage ont augmenté de 9 % dans l'activité « agencement des lieux de vente ».

CLÉS DE COMPRÉHENSION

LES ÉTABLISSEMENTS

Pour les deux graphiques « Répartition des établissements du bois-bâtiment » (par code NAF ou selon leur taille) :
Source : INSEE (établissements au 31/12/2021)
Traitements : OPCO de la Construction - Constructys

Sont comptabilisés tous les établissements de France (sauf ceux n'ayant aucun salarié et ne réalisant aucun chiffre d'affaires) dont les codes NAF sont les suivants :
43.32A : Travaux de menuiserie bois et PVC
43.32C : Agencement de lieux de vente
43.91A : Travaux de charpente

Pour le graphique « Répartition des salariés du bois-bâtiment selon la taille de leur établissement » :
Source : OPCO de la Construction - Constructys - d'après le fichier transmis par France Compétences (URSSAF).
Photographie à instant T des adhérents en Décembre 2023.
Traitements : OPCO de la Construction - Constructys

L'effectif transmis par l'URSSAF pour chacun des établissements correspond à l'effectif équivalent temps plein moyen sur l'année.

LES SALARIÉS

Source : URSSAF
Traitements : réseau des CERC

Sont comptabilisés tous les salariés des entreprises des codes NAF cités précédemment, quelle que soit la fonction occupée (production, administratif, commercial, technicien ou cadre).

Source : UCF-CIBTP
Traitements : réseau des CERC

Sont comptabilisés tous les salariés qui occupent les métiers de charpentiers et de menuisiers quelle que soit l'entreprise BTP ressortissante à la caisse des congés payés.

NB : les effectifs d'un métier peuvent surpasser le nombre de salariés total associé à l'activité (NAF) du métier cible.

Causes : caractéristiques spécifiques des sources de données, une entreprise peut être multi-activité mais dispose d'un seul code NAF etc.

CONTRATS D'APPRENTISSAGE

Source : OPCO de la Construction - Constructys
Traitements : OPCO de la Construction - Constructys

Contrats en cours au 31/12/N.

CONTRATS DE PROFESSIONNALISATION

Source : OPCO de la Construction - Constructys
Traitements : OPCO de la Construction - Constructys

Contrats en cours au 31/12/N.

FORMATION CONTINUE DES SALARIÉS

Source : OPCO de la Construction - Constructys
Traitements : OPCO de la Construction - Constructys

Sont comptabilisées uniquement les formations continues des personnels sous statut **salarié** et **financées par l'OPCO de la Construction** (Constructys).

Les entreprises peuvent réaliser des formations en autofinancement qui ne sont donc pas comptabilisées.

FORMATION CONTINUE DES TRAVAILLEURS NON-SALARIÉS

Source : FAFCEA
Traitements : OPCO de la Construction - Constructys

Sont comptabilisées uniquement les formations continues des **personnels non-salariés du Bâtiment** (ex : artisans, conjoints non-salariés, créateurs-repreneurs d'entreprise, auto-entrepreneurs) et **financées par le Fonds d'Assurance Formation des Chefs d'Entreprises Artisanales** (FAFCEA).

Les entreprises peuvent réaliser des formations en autofinancement qui ne sont donc pas comptabilisées.

NB : certaines données formations ne sont pas intégrées au périmètre d'analyse car le code NAF de l'entreprise est hors champ du BTP alors que son IDCC appliqué et déclaré à l'URSSAF (par le biais de la DSN), correspond au périmètre de financement de l'OPCO de la Construction.